



秋の読書週間イベントが終了しました

10月27日(金)から11月9日(木)までの「秋の読書週間」中に、下記のイベントを行いました。多くのご参加、ありがとうございました。

「図書館だより」で振り返るおすすめ本

スタッフのおすすめ本を展示!注目度も高く、多くの貸出しがあり、大好評でした。



くるくる巻物クイズ

親子で協力してクイズに挑戦するなど、71人が参加。「一番面白かった!」との声が聞かれ、大いに盛り上がりました。

図書館利用の工夫あれこれ

図書専用エコバックの使用や無料図書館カレンダラーの活用など、図書館利用の際の工夫を応募してくれました。



図書リサイクル会

一般図書や雑誌を中心に、515人に2,737冊を無料で配布しました。



淡窓図書館 ☎2497 開館時間：午前9時～午後7時(日曜日、祝日は午後6時まで)

手話で話そう

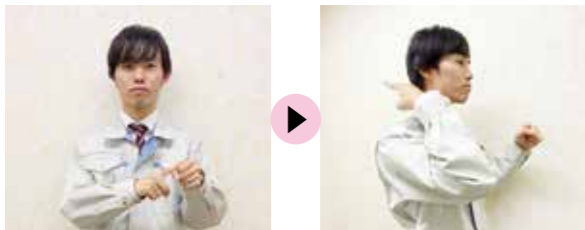
今月の手話② 「昨年」「お正月」

今回の紹介者は、農業振興課の職員です。

動画も公開しています。一緒にやってみましょう!



昨年



左手をグーにし、右手の人差し指を当てて、そのまま耳の少し後ろに倒します。耳より後ろが過去、耳より前が未来を表しています。また、左手のグーは、切り株の年輪模様を表しています。

※手話表現は、地域や年代で多少異なる場合があります。

お正月



両手人差し指を左右から胸の前に引き寄せて上下に置きます。1月1日を表しています。

☎社会福祉課障害福祉係 ☎8290 (市役所1階)

咸宜園教育研究センターだより



「咸宜園教育研究センター・世界遺産推進室」では、咸宜園や廣瀬淡窓、門下生等に関する調査研究を行っています。研究成果は、関連資料の展示や研究紀要を刊行するなどして公開しています。また、「近世日本の教育遺産群」の世界文化遺産登録に向けて取り組んでおり、各種公開講座を実施しています。

年始は、1月4日(木)から通常どおり開館します。令和5年度秋季企画展「浄土真宗と咸宜園」の会期も残りわずかですので、お誘い合わせの上、是非ご来館ください。

令和5年度春季企画展

「咸宜園教育研究センター新収蔵品展」

2月15日(木)から5月7日(火)までの期間、「咸宜園教育研究センター新収蔵品展」と題して企画展を開催します。センターでは市内外の皆さんから咸宜園や門下生に関わる貴重な資料を寄贈(※1)・寄託(※2)いただいています。



この春季企画展では、センターが新たに所蔵・管理することになった資料を中心に紹介します。「天領日田おひなまつり」の期間中である3月末日までは、休館日の水曜日でも休まず開館していますので、是非お越しください。

※1 日田市に寄附していただくこと。

※2 調査・研究・展示のために一時的に預けていただくこと。

豆知識 2月23日は「咸宜園の日」!

桂林荘公園の場所に「桂林園」を開いていた淡窓先生は、1817(文化14)年に塾の建物を堀田村(現在の淡窓町)に移築し、「咸宜園」を開きました。市では咸宜園が開かれた2月23日を「咸宜園の日」としています。この日を中心にセンターでは、淡窓先生や咸宜園、門下生についての記念講演会や企画展示を行っています。



情報配信中

Facebook(日田市世界遺産推進室)で情報を配信中です。フォローはこちら▶



咸宜園を世界遺産に!

咸宜園教育研究センター・世界遺産推進室
【入館無料】淡窓2丁目2番18号 ☎20268
開館時間：午前9時～午後5時 水曜日休館
史跡咸宜園跡 開館時間：午前10時～午後4時



食生活改善推進員さんのおすすめレシピ

たまごの器サラダ

【1人当たり62kcal、食塩相当量0.2g】



■材料■ (2人分)

- ・卵 1個 ・きゅうり 15g ・マヨネーズ 小さじ1と1/2
- ・粒マスタード 2g ・桜えび 適宜
- ・乾燥パセリ 適宜

<作り方>

- ①鍋に卵がかぶるくらいの水を入れ、卵を静かに入れる。火をつけて、強めの中火で12分間ゆでる。火をつけてから2~3分、菜箸等で卵を優しく回す。ゆで上がった後冷水につけ、殻をむく。横半分に切り、卵黄と卵白に分ける。
- ②きゅうりは粗みじん切りにする。
- ③卵黄にマヨネーズと粒マスタード、刻んだきゅうりを加え、卵黄を軽く崩しながら混ぜ合わせる。
- ④③を卵白に詰める。
- ⑤器に盛りつけ、上から桜えびと乾燥パセリを散らす。



手軽にできて見た目も華やかな一品です。cookpad(右記二次元コード)でもレシピを紹介しています。



☎健康保険課健康支援係 ☎3000 (ウェルピア)