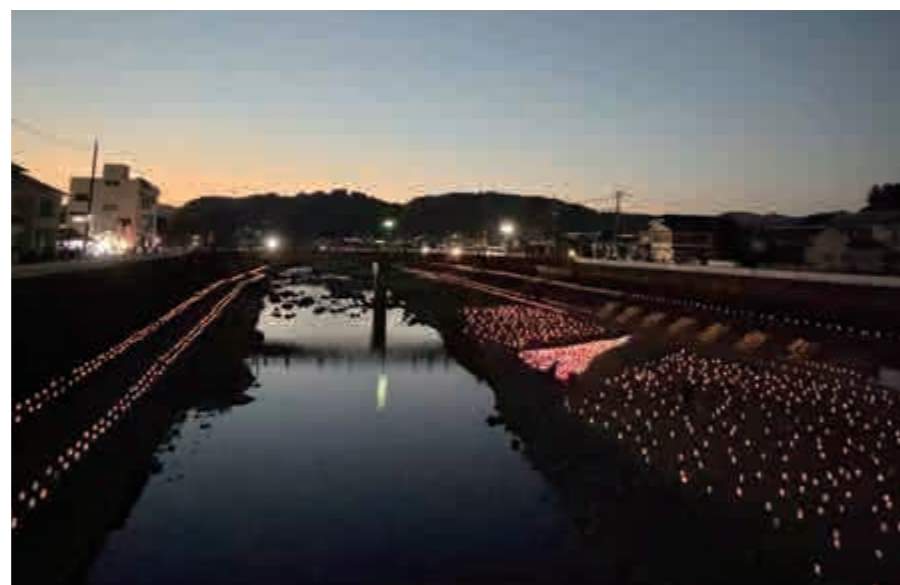
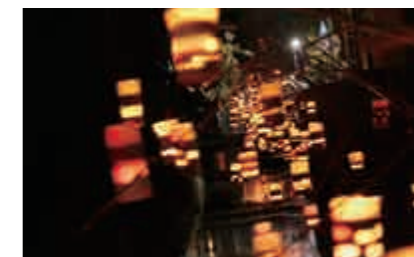


秋の夜をやさしく照らす

三万本の竹灯籠





幻想的な灯りで彩る三日間



千年先に届け この想い





栄華の「天領」時代に
タイムトリップ



関連イベント
「JAJAフェスタ2025農協まつり」



12月3〜9日は「障害者週間」です

「障害者週間」は、障がいや障がいのある人への関心と理解を深め、障がい者があらゆる分野の社会活動に積極的に参加する意欲を高めることを目的に設定されました。

障がいのある人もない人も、お互いに尊重し合い、ともに生き支え合う社会、「共生社会」の実現に向けて、私たち1人ひとりが障がい者への理解を深めましょう。

今号では、日田市で唯一活躍する盲導犬のレオ君と、そのパートナーで視覚障がいのある山口さんをご紹介します。

☎ 福祉支援課障害福祉係
☎ 22 8290 FAX 22 8258 (市役所1階)

「身体障害者補助犬法」の啓発のためのマークです。



盲導犬とは

目の見えない人や見えにくい人が行きたいときに行きたいところへ出かけられるように、障害物を避けたり、段差や角を教えたり、安全に歩くためのお手伝いをする盲導犬。

「身体障害者補助犬法」では、盲導犬が目が不自由な利用者と一緒に、電車やバス、病院、ホテル、レストラン等の中に入ることが認められています。

現在、日本では768頭の盲導犬が活躍しています(令和7年3月時点)。国内にはおよそ10か所の盲導犬訓練施設があり、盲導犬として利用者とともに生活を歩むようになるまでには、1〜2年の時間が必要です。

盲導犬は基本的に10歳を迎えると引退し、その後はのんびりと余生を過ごします。

山口さん

盲導犬
レオ君

盲導犬レオ君と

山口さんの思い

30代のころ、盲人協会の人から盲導犬を受け入れてみないかとお誘いを受けました。当時は2人の子どもがまだ小さく、子育てに仕事と手一杯でお断りしたんです。子どもが小学生になり、子育ての忙しさも落ち着いてきたときに家族で話し合い、盲導犬の受け入れを決めました。

盲導犬を迎えるには、1か月間ほど家を離れて、盲導犬訓練施設でしっかりと協同訓練を受ける必要があります。1頭目は福岡県の糸島、2頭目と3頭目は東京の訓練施設の盲導犬だったので、いずれも現地まで行って協同訓練を受けました。

初めて盲導犬を迎えたのが14年前です。穏やかでおっとりした性格のレオ君は3頭目で、3歳のときに日田にきました。一緒に暮らして4年になります。レオ君は東京の大都会で訓練を受けた盲導犬なので、地下鉄にも乗れます。人混みや車の音は平気ですが、田舎ならではのカエルやセミの声にはびっくりしていました(笑)。

外出時はいつも一緒です。おもにタクシーやバスを使っています。日田では唯一の盲導犬ということもあってか、市内の小さなお店や飲食店では、入店時に声をかけられたり、来店を断られたりしたことがあって、残念でした。

もっと、盲導犬のことを理解してもらえるといいなど、市内の小・中学校で「視覚障がい」や「盲導犬」のことを知ってもらう講演活動をレオ君と一緒にしています。

私は盲導犬と出会って、友だちが増えたとし、いろんな人から声をかけられるようになり、世界が広がりました。

障がいがあるがゆえに悩むこともありますが、乗り越えた先に良い世界が待っている、誰かに遠慮するのではなく、「私は社会に参加している!何が悪いの!」という気持ちで過ごしています。障がいのある人が、もっと外に出てほしい、もっと情報や想いを発信してほしいとも思っています。

障がいのある人にもない人にも皆さんに伝えたいのは、「お互い、黙っていても気持ちは伝わらない」ということです。障がいがあると、みんなと同じというわけにはいきません。だからこそ、遠慮せずに、「心はフランク」に、お互いの気持ちを伝え合い、受け入れ合える社会になってほしいと願っています。

ごうりてきはいりよ
合理的配慮とは

手助けや配慮を必要とする意思が伝えられたときに、障がいのない人と同じように行動できるよう、負担が重すぎない範囲で、ルールや設備などの変更や調整を行うことです。

令和6年4月1日に「改正障害者差別解消法」が施行され、事業者(個人事業主やボランティア活動グループ等も含む)による「合理的配慮の提供」が義務化されました。

「合理的配慮」を提供するときには、「話し合い、一緒に考えること」が大切です。どちらかが一方的に、「要求する」、「配慮する」では、「合理的配慮」は成立しません。

障がいのある人と、サービス等を提供する人とで話し合い、折り合いをつける。お互いを理解するためのこの過程が、「合理的配慮」につながります。

こ え こ う ほ う か い
声の広報「かたつむりの会」



「広報ひた」と「社協だより」を音読し、カセットテープに録音して情報を届ける。この活動を続けて、30年以上。当初は「日田すいめいライオンズクラブ」の盲人福祉事業だったが、平成7年に独立し、「かたつむりの会」として再スタートを切った。会の名称には、「**ゆっくり、のんびり、自分たちのペースで**」という意味が込められている。

「今は7人で活動しています。多少の入れ替わりはあったものの、顔ぶれはほとんど変わっていません。30年前は40代だったメンバーも、いまや70代後半。最年長は94歳です。みんなそれぞれ体調や家庭の事情があるから、できる人ができるときにやれば良いという考えで続けます」。こう話すのは、会長の新川さん。

メンバーが集まるのは、毎月1〜2回。みんなでテーブルを囲み、ページの担当決めをしたら、練習なしのぶっつけ本番で、見開き1ページずつマイクに向かって声を入れていく。音読を担当する人以外は、読み間違えのチェックとラジカセの操作を行う。音声を聴く利用者也高齢のため、30年経った今なお、使い慣れたラジカセとカセットテープを使い続けている。

録音中でも雰囲気は、とってもなごやか。音読はアナウンサーのような口調ではなく、メンバーそれぞれの個性が光る。言い間違えたときも録音は止めず、言い直しやメンバー同士の会話も収録。音読の最後は、一人ひとりの「担当は、〇〇でした!」がお決まりだ。まるでラジオを聴いているかのようなこの親しみやすさが、利用者にウケているという。音読を交代しながら、1冊分を1つのカセットテープに収録。ここまでで、半日がかりの作業だ。その後、ダビング(複製)をし、郵送で10人の利用者に届けられる。

「気張らず、自分たちらしく続けてこられたのは、このテープを毎月楽しみに待っている人がいるからです。メンバーの平均年齢も80歳近くになってきましたが、この活動が生きがいであり、健康維持にもつながっています。

体調が続く限り、この「声の広報」で情報を届けていきたいですね。会員は随時募集中です」と、新川さん。



かたつむりの会 新川 会長

て ん じ こ う ほ う か い
点字の広報「たんぽぽの会」



平成15年発足の「たんぽぽの会」。日田市社会福祉協議会の点字講座(受講無料)を修了した人で構成され、現在は15人で活動している。「広報ひた」をはじめ、「社協だより」「パトリアニュース」、市が広く配付するチラシやパンフレット、選挙公報、ごみ収集日程表、ハザードマップなど、点字翻訳する媒体は多岐にわたる。

「私自身、定年退職後に、社協の点字講座を30回受講して、点字を習得しました。それまでは点字の知識は一切なかったんですよ」と話すのは、代表を務めている宗さん。

点字翻訳では、ひらがな、カタカナ、漢字の区別がなく、全てカタカナで表記される。そのため、原文を下読みしてカタカナに変換する作業が必要だ。読み方が分からないものは辞書を引き、人や地域の名前といった固有名詞はインターネットで調べ、それでも曖昧な場合は関係各所に問い合わせ「正確な情報」を届けることを徹底している。

会員の一人は、「橋の読み方ひとつでも、「〇〇ばし」「〇〇はし」と濁点が付くものと付かないものがあり、現地まで足を運び、橋に設置されている橋名板を確認することもあります」と、その苦勞を語る。

近年、各方面から発信される情報は、絵や図、グラフ、写真、動画などの視覚的な表現を多用する傾向にある。このような情報も文章で要約し、下読みしてカタカナへ、さらに点字へと訳すため、全28ページの「広報ひた」を点訳した場合、およそ4倍の100ページにも及ぶという。

まずはページごとに担当を決め、各々が点訳したものを持ち寄り、内容の正確性や誤字・脱字等をチェック。その後、点字出力機での印刷に、製本・封入・発送作業を行う。こうして完成した点訳版は、郵送で利用者に届けられるほか、市役所・淡窓図書館・JR日田駅にも設置されている。

「外国語に翻訳されたチラシやパンフレットを目にするとはあっても、点字の媒体はごくわずかです。だからこそ、要望があれば可能な限り応えたいと、これまで小説や落語、川柳なども点訳してきました。今後も、視覚障がいをお持ちの方に、情報と楽しさを届けていきたいです」と、宗さん。



たんぽぽの会 宗 代表

令和7年度日田市政功労者



地方自治功労
やすもとげんのすけ
安元源之介 さん
元 自治会長



地域振興功労
いしかわなおふみ
石川尚文 さん
元 日田市タクシー協会
会長



生活環境功労
はらだひさき
原田久喜 さん
元 日田市消防団
団長



生活環境功労
えとうしゅうへい
江藤秀平 さん
元 日田市管工事協同組合
理事長



商工観光功労
とみやすゆうこ
富安裕子 さん
元 日田市観光協会
会長



農林振興功労
いしくらまさゆき
石鞍正幸 さん
農林業



農林振興功労
いしいてるひさ
石井照久 さん
日田市農業委員会
会長



農林振興功労
かじわらちとし
梶原智俊 さん
農業



教育文化功労
いさもとけんじ
諫本憲司 さん
元 日田市教育委員会
委員

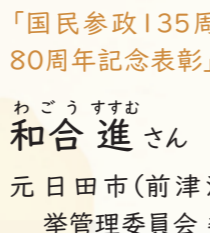


教育文化功労
たかなみてつや
高波徹哉 さん
元 日田市立小中学校薬剤師

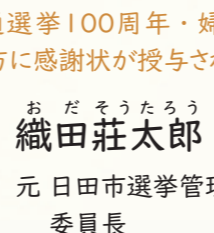
高齡者叙勲



瑞宝双光章
教育功労
あじみみつよし
安心院光義 さん
元 公立小学校長



「国民参政135周年・普通選挙100周年・婦人参政
80周年記念表彰」で、次の方に感謝状が授与されました。
わごうすすい
和合進 さん
元 日田市(前津江村)選
挙管理委員会 委員



おだそうたろう
織田莊太郎 さん
元 日田市選挙管理委員会
委員長

秋の叙勲



旭日双光章
地方自治功労
いちきとしひろ
一木俊廣 さん
元 大分県選挙管理委員会
委員長



瑞宝双光章
教育功労
みとましんじろう
三笥眞治郎 さん
元 公立中学校長



瑞宝単光章
社会福祉功労
あないやすひこ
穴井靖彦 さん
元 障害者支援施設
「大分県のぞみ園」園長



瑞宝単光章
消防功労
いしいよしと
石井吉人 さん
元 日田市消防団
副団長

大分県功労者



地方自治功労
いちきとしひろ
一木俊廣 さん
元 大分県選挙管理委員会
委員長



学術・文化振興功労
ふるたきようたろう
古田京太郎 さん
日田市立博物館協議会
委員長



社会福祉保健功労
ざいつみき
賤津美紀夫 さん
大分県医薬品登録販売者協会
会長



社会福祉保健功労
**(株)ゆめマート熊本
サニー日田店**
店長：内田雅則 さん
(献血団体)



商工観光労働功労
ひらかわまさみち
平川正路 さん
大分県商店街振興組合連合会
副理事長



農林水産功労
あないしゅんいちろう
穴井俊一朗 さん
林業(山林種苗生産)



農林水産功労
企業組合 ももは工房
代表：森山豊子 さん
(農産物加工団体)



農林水産功労
もりぐちつぐお
森口嗣男 さん
農業(梨)

市の財政状況

市民の皆さんに納めていただいた税金のほか、国・県からの支出金や地方交付税などが、どれくらい入り（歳入）、どのような事業にどれくらい使われたのか（歳出）など、市の財政状況をお知らせします。

財 政 課 財 政 係 ☎ 8634（市役所4階）

一般会計・特別会計

| 会計 | | 歳入 | （うち一般会計からの繰入金） | 歳出 |
|------|-------------|--------------|----------------|--------------|
| 一般会計 | | 411億1,807万円 | （－） | 402億599万4千円 |
| 特別会計 | 国民健康保険 | 78億3,686万5千円 | （6億2,921万5千円） | 77億2,519万9千円 |
| | 後期高齢者医療 | 12億2,653万8千円 | （3億3,282万3千円） | 12億2,474万4千円 |
| | 介護保険 | 75億253万2千円 | （11億1,579万円） | 73億1,614万4千円 |
| | 診療所事業 | 1億6,122万円 | （1億1,612万2千円） | 1億6,122万円 |
| | 給水施設事業 | 1億2,899万9千円 | （9,454万4千円） | 1億2,893万円 |
| | 住宅新築資金等貸付事業 | 199万円 | （－） | 199万円 |

一般会計の内訳

| | 歳入 | 決算額 | 構成比 | 説明 |
|------|-------|---------------|-------|------------------------------|
| 自主財源 | 市税 | 80億2,499万2千円 | 19.5% | 皆さんに納めていただいた市民税、固定資産税など |
| | 繰入金 | 7億9,460万8千円 | 1.9% | 基金からの繰入金など |
| | 繰越金 | 5億5,611万2千円 | 1.4% | 令和5年度から繰り越されたお金 |
| | その他 | 23億9,535万5千円 | 5.9% | 公共施設の使用料など |
| 依存財源 | 地方交付税 | 125億2,816万1千円 | 30.5% | 市町村が等しく事業を遂行できるよう、国から交付されるお金 |
| | 国庫支出金 | 67億4,577万6千円 | 16.4% | 市町村が行う特定の事業に対して国から交付されるお金 |
| | 市債 | 33億5,066万7千円 | 8.1% | 市の借入金で償還が1年を超えて行われるもの |
| | その他 | 67億2,239万9千円 | 16.3% | 県支出金や地方消費税交付金など |
| 合計 | | 411億1,807万円 | | |

| 歳出 | 決算額 | 構成比 | 説明 |
|--------|--------------|-------|-----------------------|
| 総務費 | 49億6,550万9千円 | 12.4% | 庁舎の管理、戸籍、税の収納、選挙など |
| 民生費 | 139億118万5千円 | 34.6% | 児童、高齢者、障がい者の福祉など |
| 衛生費 | 38億778万9千円 | 9.5% | 健康診断、予防接種、ごみ処理など |
| 農林水産業費 | 20億9,156万6千円 | 5.2% | 農林業の振興など |
| 商工費 | 8億1,552万3千円 | 2.0% | 商工業の振興など |
| 土木費 | 30億6,140万8千円 | 7.6% | 道路、公園などの整備・維持など |
| 教育費 | 39億1,720万7千円 | 9.7% | 学校教育、生涯教育、文化振興など |
| 公債費 | 40億1,689万7千円 | 10.0% | 市の借金返済 |
| その他 | 36億2,891万円 | 9.0% | 災害の復旧、就労支援、中小企業労働対策など |
| 合計 | 402億599万4千円 | | |

令和6年度の一般会計の歳入は、

411億1,807万円でした。

その内訳は、

依存財源が約7割、自主財源が約3割です。

市税は80億2,499万2千円で歳入の**約2割**、

国からの**地方交付税は125億2,816万1千円**で、

歳入の**約3割**を占めています。

依存財源と自主財源

■ 依存財源…地方交付税などのように、国や県等に頼った財源のことを言います。

■ 自主財源…市税や使用料・手数料などのように、市が自主的に収入できる財源のことを言います。

● 自主財源の割合が高ければ高いほど、その使途の決定において自主性が高いと言えます。

市税の収入状況

市民1人当たりの額は、令和7年3月31日現在の人口59,668人で算出しています。

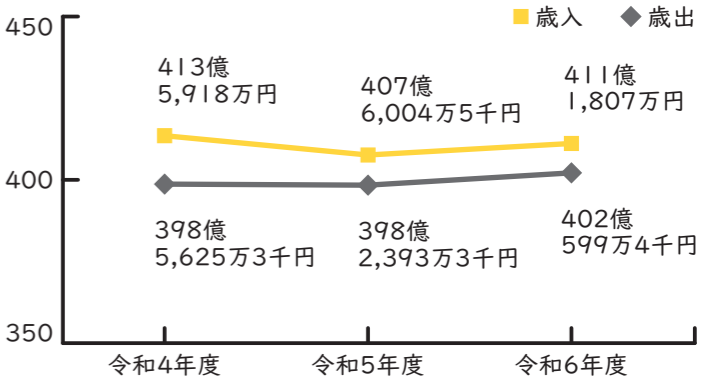
| 税目別 | 予算現額 | 調定額 | 収入額 | 市民1人当たり |
|-------|--------------|--------------|--------------|-----------|
| 市民税 | 26億7,282万9千円 | 28億4,621万5千円 | 28億1,356万8千円 | 4万7,154円 |
| 固定資産税 | 38億7,467万1千円 | 40億4,599万5千円 | 39億6,410万1千円 | 6万6,436円 |
| 軽自動車税 | 2億7,845万5千円 | 2億8,645万8千円 | 2億8,095万4千円 | 4,708円 |
| 市たばこ税 | 4億9,561万5千円 | 4億9,224万1千円 | 4億9,224万1千円 | 8,250円 |
| 入湯税 | 3,579万7千円 | 3,347万2千円 | 3,347万2千円 | 561円 |
| 都市計画税 | 4億3,972万6千円 | 4億5,014万1千円 | 4億4,065万6千円 | 7,385円 |
| 合計 | 77億9,709万3千円 | 81億5,452万2千円 | 80億2,499万2千円 | 13万4,494円 |

経常収支比率

毎年決まって入ってくるお金（地方税、普通交付税など）が、毎年決まって出ていくお金（人件費、借金の返済など）に、どの程度充てられるかを示す指標です。この比率が低いほど、財政構造が弾力性に富んでいるとされています。

令和6年度 **94.8%**（令和5年度より+0.3%）

一般会計決算規模の推移



■ 依存財源…地方交付税などのように、国や県等に頼った財源のことを言います。

■ 自主財源…市税や使用料・手数料などのように、市が自主的に収入できる財源のことを言います。

● 自主財源の割合が高ければ高いほど、その使途の決定において自主性が高いと言えます。

基金残高

1人当たり約32万円

| | |
|------|---------------|
| R4年度 | 173億5,613万円 |
| R5年度 | 185億9,921万9千円 |
| R6年度 | 189億4,209万7千円 |

（うち有価証券による保有額50億1,443万円）

地方債残高

1人当たり約54万円

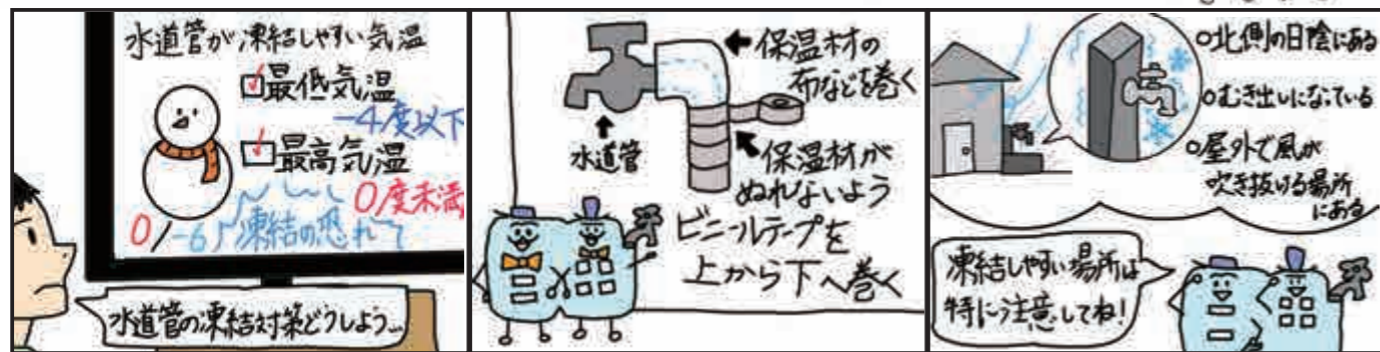
| | |
|------|---------------|
| R4年度 | 343億3,211万7千円 |
| R5年度 | 330億8,437万5千円 |
| R6年度 | 324億7,576万4千円 |

償還に国からの交付税措置があるものの活用を基本としています。

ひたんみず通信

水道管の凍結防止対策はお早めに！

日田市上下水道局キャラクター「ひたんみず's」



もしも凍結してしまったら… 熱湯は絶対に使用しない！

自然に解けるまで待つことをおすすめします。早めに解消したい場合は、タオルや布をかぶせ、その上からゆっくりとぬるま湯をかけてください。

水道管が破裂する恐れがありますので、熱湯は絶対に使用しないでください。

水道が凍結したまま外出するときは、蛇口を閉めましょう。

詳細はこちら▶



水道管が凍結破損したときは…

☎経営管理課窓口係 ☎②8224 料金センター ☎②8220 (市役所5階)

①破損した機器の元栓、水道メーターボックス内のバルブのいずれかを閉める

自宅の水道メーターのバルブの位置を確認しておきましょう。

②市が指定する「給水装置工事事業者」に、修理を依頼(修理費は自己負担) 詳細はこちら▶

凍結破損による漏水は原則、上下水道使用料金の減免対象となりません。



※公道や空き家の漏水を発見した場合は、施設工務課水道係 ☎②8237 (市役所5階) にご連絡ください。

【令和6年度の決算概要】 水道事業会計と下水道事業会計の決算をお知らせします。

| | 水道事業の決算額 | 下水道事業の決算額 | 内容 |
|-------|------------------------------|-------------------------------|--|
| 収益的収入 | 13億189万2千円 (1億2,167万円) | 21億1,919万3千円 (4億6,737万7千円) | 利用料金や一般会計からの繰入金などのお金 |
| 収益的支出 | 11億5,980万6千円 | 20億6,115万2千円 | 管理に必要な光熱費や委託料、職員の人件費などのお金 |
| 資本的収入 | 3億6,344万9千円 (1億7,710万6千円) | 13億3,594万9千円 (1億4,057万9千円) | 施設の建設・改良を行うためのお金。企業債(借金)のほか、市の一般会計からの出資や国庫補助金を含む |
| 資本的支出 | 8億5,689万3千円 | 19億8,017万2千円 | 施設の建設費用や企業債(借金)の返済等に充てるお金 |

※()内は一般会計からの繰入金額です。

☎経営管理課経営係 ☎②8101 (市役所5階)

年末年始の業務内容をお知らせします

市役所、各振興局・振興センターの閉庁日

12月27日(土)～令和8年1月4日(日) 閉庁期間中は次の業務に対応します。

【各種証明書の交付】

下記証明書に限り、市役所、上津江振興局、中津江振興局のいずれかに予約すると、閉庁期間中に受け取れます。

▶交付できる証明書の種類

・住民票 ・印鑑証明 ・各種税務証明(所得証明等)

▶予約方法

・電話の場合 12月26日(金)午後5時までに予約

・ファックスの場合 12月25日(木)午後5時までに予約

▶受取り 市役所、振興局の日直がお渡しします

・とき 閉庁期間中の午前8時30分～午後5時

・ところ 市役所警備室(北側出入口)、
上津江振興局、中津江振興局

※天瀬振興局、大山振興局、前津江振興局、各振興センター・各出張所では、交付できません。

●コンビニ交付サービスの休止

終日全ての証明書が発行できません。

・休止期間 12月29日(月)～令和8年1月3日(土)

☎市民課窓口サービス係 ☎②8204 FAX②8244 (市役所1階) 税務課税制窓口係 ☎②8397 FAX②8296 (市役所1階)
上津江振興局 ☎⑤52011 FAX⑤52305 中津江振興局 ☎⑤43111 FAX⑤43115

葬斎場の休業日

令和8年1月1日(祝) 火葬、告別室(葬儀)、霊安室の利用ができません。

年末の税金・上下水道料金の収納業務

▶とき 12月27日(土)・28日(日)

午前9時～午後3時

※水道の開閉栓の業務は行いません。

※各振興局・振興センター、出張所では対応していません。

☎税務課納税係 ☎②8205 (市役所1階)

上下水道局料金センター ☎②8220 (市役所5階)

博物館の休館日

12月29日(月)～令和8年1月3日(土)

☎博物館 ☎②5394 (アオーゼ)

清掃センターの開業日・休業日

12月下旬頃から、大掃除などで出たごみを清掃センターに直接持ち込む人が増加し、大変込み合います。昨年末は、最大で約1時間30分の待ち時間が発生しました。

入場待機者が多い場合は、終了時刻前に入場をお断りする場合があります。できるだけ年末を避け、早い時期に持ち込んでください。 詳細 ▼

▶12月の日曜開業日

12月28日(日)

午前8時30分～午後4時

(正午～午後1時を除く)

▶年末年始の休業日 12月31日(水)～令和8年1月4日(日)



☎清掃センター ☎③0111



お知らせ

固定資産税に関する手続

償却資産の申告期限 令和8年2月2日(月)

●償却資産は申告が必要です

固定資産税の課税対象には、土地・家屋以外に償却資産があります。土地と家屋は、登記情報で課税対象を把握することができます。しかし、償却資産には登記制度がないため、事業で使用する資産は、所有者による毎年の申告が法律で義務付けられています。個人・法人を問わず、令和8年1月1日現在で市内に償却資産を所有している人は、確定申告とは別に市へ償却資産申告書を提出してください。

※正当な理由がなく申告しないときは、過料が科される場合があります。

【償却資産とは】

土地・家屋以外の事業の用に供することができる資産
※具体的には、構築物、機械・装置、船舶、航空機、車両・運搬具、工具、器具・備品などがあります。

(例) 太陽光発電、パソコン、ビニールハウス、看板、自動販売機、大型特殊自動車(軽自動車税の対象は除く) 等



申告書類の
ダウンロードはこちら▶



【申告書類の送付】

前年度までに申告をした人や新規に事業を開始した人へ、12月下旬に申告書類を送付
※書類が届かない際は、下記に問い合わせるか市ホームページ(上記二次元コード)からダウンロードしてください。

eLTAXによる電子申告が便利です!

ご利用の流れは、「eLTAX 地方税ポータルシステム」を右記二次元コードから確認▶



問 税務課資産税係 ☎ 8206 (市役所1階)

●家屋の取り壊し等があった人はご連絡ください

令和7年中に下記の①～③を行った人は、速やかに届出をしてください。法務局で登記を済ませている場合は必要ありません。

- ①建物を取り壊したとき
- ②未登記家屋(※1)を譲渡(売買・相続・贈与など)したとき
- ③建物を新築・増築したとき

※1 不動産の「登記」をしておらず、登記記録上の所有者や所在が不明な状態である建物のこと

問 税務課資産税係 ☎ 8206 (市役所1階)

●不動産の所有権移転登記を行い、口座振替で納付を希望する人は手続が必要です

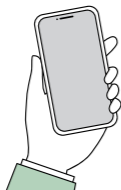
相続や贈与等で所有権の移転登記をした場合、翌年度以降は固定資産税の納税義務者が新所有者に変更となります。新所有者にかかる固定資産税の納付を口座振替で希望する人は、手続をお願いします。

【ウェブで手続する場合】

スマートフォン等を利用し、「口座振替.COM」で申込み
依頼書や押印が不要で、24時間いつでも申込みOK
※毎月10日までに申し込みした分は当月末から、以降は翌月から振替開始となります。

▶対象となる金融機関
大分銀行、福岡銀行、西日本シティ銀行、筑邦銀行

口座振替.COMの詳細はこちら▶



【口座振替依頼書で手続する場合】

市内の金融機関、下記窓口に備付けの「口座振替依頼書」に記入・押印し、金融機関等へ提出
※口座振替開始までに、1～2か月かかることがあります。



問 税務課納税係 ☎ 8205 (市役所1階)



お知らせ

字図(地番現況図)を無料で閲覧できます

字図の確認は、これまで市役所や各振興局への来庁が必要でしたが、パソコンやスマートフォン等で閲覧(印刷可)できるようになりました。

【字図とは】

市に所在する土地の形状と配置、地番を記した図面(地番は住居表示ではなく、不動産登記上の番号)

閲覧できる字図は、固定資産(土地)評価用の図面として整備したものであり、境界位置や地権者間の権利関係を表すものではありません。

【利用方法】

「日田市Webマップ」で、「字図(地番現況図)」を選択



◀ 日田市Webマップ

日田市Webマップ ▶ 検索



問 税務課資産税係 ☎ 8206 (市役所1階)



イベント

議員になりきって、議会を体験しよう!

令和8年 ことも議会体験会

- ▶テーマ
「スマートフォン利用のルールをつくること」
- ▶対象者
市内に在住又は在学する、原則として小学校4～6年生とその保護者
- ▶とき 令和8年2月15日(日)
午後1時30分～4時30分
- ▶ところ 日田市議会議場(市役所3階)
- ▶当日のスケジュール(予定)
・午後1時30分 議会の役割説明
・午後2時 オープニングイベント
「日田杉のバイオリン演奏会」
・午後3時 議場見学、議会体験、意見交換



- ▶定員 12組
(親子2人1組で、申込多数の場合は抽選)
- ▶申込方法
12月15日(月)までに、電子申請、メール、電話、ファックスのいずれかで下記に申込み

申込時に、下記の①～⑩の内容をお知らせください。

- ①子どもの氏名(ふりがな)
- ②学年 ③住所 ④学校名 ⑤保護者の氏名
- ⑥電話番号 ⑦メールアドレス
- ⑧議長役の希望の有無 ⑨議員に質問したい内容
- ⑩今回のテーマに関する意見

電子申請はこちら▶



問 議会事務局議事係 ☎ 8214 FAX 8249 M gikai@city.hita.lg.jp (市役所3階)



イベント

「ことも議会体験会」のオープニングイベント

日田杉のバイオリン演奏会



「ことも議会体験会」のオープニングとして、「日田杉のバイオリン演奏会」を開催します。ぜひ、日田が誇る高い乾燥技術によって誕生した日田杉のバイオリンの美しい音色を感じてみませんか?

- ▶とき 令和8年2月15日(日)
午後2時から(約1時間)
- ▶ところ 日田市議会議場(市役所3階)
- ▶定員 40人程度
- ▶費用 無料
- ▶申込方法
令和8年1月15日(木)までに、電話、メールのいずれかで下記に申込み

問 文化スポーツ振興課芸術文化振興係

☎ 8442 M taiiku@city.hita.lg.jp (市役所3階)



お知らせ

「日田市公共施設予約システム」の対象施設が増えます
公園・スポーツ施設をウェブから予約できます！

詳細はこちら▶



令和8年1月9日(金)から新たに予約システムを利用できる 公園・スポーツ施設(追加分のみ掲載)

| | |
|-----------------|----------------------------------|
| ①萩尾公園 | ⑭SWS西日本アリーナ日田 (総合体育館) |
| ②ウッド平島公園 | |
| ③西峰スポーツ公園 | ⑮陸上競技場 |
| ④大原公園スケートボード場※1 | ⑯天瀬総合グラウンド |
| ⑤大原グラウンド | ⑰天瀬スポーツ広場 |
| ⑥中城グラウンド | ⑱天瀬屋根付運動広場 |
| ⑦光岡スポーツ広場 | ⑲天瀬第2テニスコート |
| ⑧三和スポーツ広場 | ⑳天瀬やまびこ研修所 |
| ⑨朝日ヶ丘球場 | ㉑B&G天瀬海洋センター |
| ⑩平野球場 | ㉒B&G中津江海洋センター |
| ⑪大原公園テニスコート | ㉓鯛生スポーツセンター |
| ⑫中城体育館 | このほかの対象施設は、下記二 次元コードをご確認ください。 |
| ⑬武道場(中城) | |

※1 大会・イベント用に限る

日田市公共施設
予約システム▶



【各施設の間合先】

- ①～④／日田市市民サービス公社 ☎②4081 (SWS西日本アリーナ日田)
 ⑤～⑭／日田市市民サービス公社 ☎②46750 (SWS西日本アリーナ日田)
 ⑮／日田市市民サービス公社 ☎②46930 (日田市陸上競技場)
 ⑯～㉑／日田市市民サービス公社 ☎②3999 (B&G天瀬海洋センター)
 ㉒㉓／中津江村地球財団 ☎②5016 (鯛生スポーツセンター)

利用開始

令和8年1月9日(金) 午前10時

【日田市公共施設予約システムでできること】

1. 空き状況の確認
2. オンライン予約申込 (㉒㉓を除く)
利用者登録が必要です。登録完了までには
相応の時間を要します。
3. オンライン決済 (㉒㉓を除く)
クレジットカード、キャッシュレス決済アプリ
「PayPay」を利用できます。
4. 抽選申込 (㉒～㉓のみ)
左表の施設は、令和8年1月10日(土)受付
開始で、3月分からです。抽選の詳細は、【各施設の間合先】にお問
い合わせください。

従来どおり、紙での申請もできます。

問都市整備課公園緑地係(①～④)

☎②8410(市役所5階)
文化スポーツ振興課スポーツ振興係(⑤～㉑)
☎②8442(市役所3階)

お知らせ

日田市複合文化施設AOSE(アオーゼ)
令和8年度 定期使用団体の新規受付を開始します

令和8年度に年間を通して、日田市複合文化施設AOSEを定期的に利用する新規団体の登録申請を受け付けます。

対象施設 【1階】音楽室、練習室 【2階】会議室1・2・3、体験学習室1 【3階】体験学習室2

【登録の基準】次の①～⑥を全て満たすこと

- ①技術の習得や教養を高めたり、生活を豊かにしたり充
実させたり、地域を良くするために行われる学習活動、
文化芸術活動、スポーツ・レクリエーション活動、ボラ
ンティア活動等(社会教育法第20条に該当する活動)
- ②講師がその団体を主宰する団体ではない
- ③自主的な教育活動を行い、その学習活動や内容が明確
- ④日田市在住又は市内在勤者で、おおむね5人以上で構
成される団体
- ⑤原則として、新たに参加を希望する人が適宜加わるこ
のできる団体
- ⑥営利を伴うものや政治・宗教活動を目的としない団体

▶提出書類

- ・登録申請書(様式第1号)
- ・会員名簿(様式第2号) 申告書類の
- ・年間活動計画書(様式第3号) ダウンロードはこちら▶



申請受付後、登録に関する審議会を行い、令和8年1月下旬に結果を通知します。なお、登録が承認されなかった場合は、
通常の利用申請の手続となります。

問社会教育課生涯学習推進係 ☎②6868(アオーゼ)



市や教育委員会が主催事業等で利用する場合、登録
の許可に関わらず、公共の利用を優先し、団体の利用中
止や利用日程の変更を求めることがあります。

- ▶受付期間 12月1日(月)～22日(月)(土・日曜日、祝日を
除く)の平日午前8時30分～午後5時
- ▶受付場所 社会教育課生涯学習推進係(アオーゼ)

募集

県営住宅の入居者を募集します

- ▶入居資格 公営住宅に入居している人や暴力団員の
人を除く、次の①～③を全て満たす人

- ①特に住宅に困っている人
※持ち家のある人は申込みできません。
- ②市県民税等の滞納がなく、これまでに県営住宅の明渡
し請求を受けたことがない人
- ③収入が基準額を超えない人

- ▶申込期間 12月8日(月)～12日(金)
午前9時15分～午後5時

- ▶申込用紙の備付け場所・提出先
大分県住宅供給公社日田駐在所

- ▶抽選日・会場
12月16日(火) 午前11時から
日田総合庁舎3階 入札室

▼募集する住宅

| 地区 | 住宅名 | 間取り | 空数 | 摘要 |
|----|------|------|----|--------------------|
| 城内 | MR-1 | 3LDK | 1 | 单身不可 1階／エレベーター無 |
| | MR-2 | 2LDK | 1 | 3階／エレベーター有 |

▼随時募集している住宅

| 地区 | 住宅名 | 間取り | 摘要 |
|----|------|-----|------------|
| 三和 | 三和住宅 | 3DK | 4階／エレベーター無 |

問大分県住宅供給公社日田駐在所

☎②2480(日田土木事務所3階)
建築住宅課住宅係 ☎②8218(市役所5階)

イベント

令和8年 日田市「20歳のつどい」

詳細はこちら▶



- ▶とき 令和8年1月11日(日)
- 式典 午前11時から(受付は午前10時から)
・第1部 式典(約40分)
・第2部 実行委員会による催し(約40分)
- ▶ところ パトリア日田 大ホール
- ▶対象
平成17年4月2日～平成18年4月1日に生まれた人

日田市に住民票がある人には、12月上旬に案内を送
付します。対象者のうち、市外在住で出席を希望する
人は、申込みが必要です。
「20歳のつどい」への出席にあたり、特別な配慮が必
要な人や心配事がある人は、お気軽にご相談ください。



令和7年20歳のつどい式典の様子

問社会教育課生涯学習推進係 ☎②6868(アオーゼ)



募集

会計年度任用職員を募集します

詳細はこちら▶



| 職種 | 必要な資格・技能 | 必要書類 | 雇用予定期間 | 採用予定者数 |
|---------|---|----------------|-------------------|--------|
| 一般事務 | 基本的なパソコン操作ができる人 | 履歴書 | 令和8年4月 ～令和9年3月 | 若干名 |
| 学校連絡員 | | | | |
| 看護師 | 看護師、准看護師のいずれかの資格を持っている人 | 履歴書と 資格証の写し | | |
| 介護認定調査員 | 保健師、看護師、准看護師、介護支援専門員、介護福祉士、社会福祉士、作業療法士、理学療法士のいずれかの資格を持っている人 | | | |
| 調理員 | 調理師の資格を持っている人 | | | |
| 学校図書司書 | 司書の資格を持っている人 | | | |
| 保育士 | 保育士と幼稚園教諭の両方の資格を持っている人 | | | |

▶申込期間 12月15日(月)～令和8年1月9日(金)(土・日曜日、祝日、年末年始を除く)の平日午後1時～5時
※今回の募集から申込方法が変更となりました。詳細は上記二次元コードをご確認ください。

問総務課人事係 ☎②8392 (市役所4階)



募集

発達障がい等によって、特別支援が必要な小・中学生をサポートする
「補助職員」を募集します

- ▶業務内容
 - ・学習活動上のサポート
 - ・日常生活の補助 など
- ▶募集対象
 - 原則、教育職員免許法に基づく教員免許を持っている人
(免許がない人も受け付けます)
- ▶募集数 若干名
- ▶任用期間 令和8年4月～令和9年3月
- ▶勤務場所 市内の各小・中学校
- ▶勤務時間 1日6時間前後

- ▶勤務形態 配置校によって異なります
- ▶申込方法
 - 令和8年1月9日(金)までに、履歴書(写真貼付)と教員免許の写し(免許を持っている人)を学校教育課に持参

申込受付後、令和8年2月に面接を実施し、3月末までに結果を連絡します。

問学校教育課指導係 ☎②8326 (市役所別館2階)



募集

不登校の児童や生徒を支援する
「心の相談員」を募集します

- ▶業務内容
 - ・別室での学習支援
 - ・児童や生徒、保護者との面談
 - ・家庭訪問 など
- ▶募集対象
 - ・原則、臨床心理士、教育職員免許法に基づく教員免許を持っている人(免許がない人も受け付けます)
 - ・普通自動車免許を持っている人
- ▶募集数 若干名
- ▶任用期間 令和8年4月～令和9年3月(予定)
- ▶勤務時間 1日6時間前後

- ▶勤務形態 派遣校によって異なります
- ▶申込方法
 - 令和8年1月9日(金)までに、履歴書(写真貼付)と教員免許等の写し(免許を持っている人)を教育センターに持参

申込受付後、令和8年2月に面接を実施し、3月末までに結果を連絡します。また、募集内容の詳細は電話、ファックスのいずれかで、下記にお問い合わせください。

問教育センター ☎②1019 FAX②8314 (市役所別館1階)



募集

令和8年度

日田市奨学金の奨学生を募集します

申請期限 令和8年1月30日(金)

1【みどりの給付型奨学金(返還不要)】

- ▶申込資格 次の①～⑤を全て満たす満24歳以下の人
 - ①令和8年度に高校・高専・専修学校(高等課程と専門課程に限る)・短大・大学(大学院を除く)に進学する人
 - ②学業その他の優れた資質があると認められる人
 - ③保護者が引き続き2年以上市内に住所がある人
 - ④保護者が市税を完納している人
 - ⑤経済的理由によって学資の資金調達が困難な人
- ▶給付額(入学時にかかる経費の給付)
 - 高校・高専 10万円
 - 専修学校・短大・大学 20万円

2【貸与型奨学金(返還必要)】

- ▶申込資格 次の①～⑤を全て満たす満24歳以下の人
 - ①令和8年度に高校・高専・専修学校(高等課程と専門課程に限る)・短大・大学(大学院を除く)に進学する人、これらの学校に在学中の人のいずれか
 - ②～⑤は上記の1【みどりの給付型奨学金】と同様
- ▶貸与限度額(月額)
 - 高校 (自宅)8千円 (自宅外)1万5千円
- ※鉄道・バスで通学する場合は、4千円を上限に加算。
- 高専 1万7千円
- 専修学校・短大・大学 3万円
- ▶連帯保証人 2人
- ▶返還方法(無利子)
 - 卒業の日(進学の場合は進学した学校を卒業した日)から1年間据え置き、以降15年以内に月賦・半年賦・年賦のいずれかで返還
- ※全部、一部を繰り上げて返還できます。

3【入学準備金(返還必要)】

- ▶申込資格
 - 左記の1【みどりの給付型奨学金】と同様の①～⑤を全て満たす満24歳以下の生徒・学生の保護者
- ▶貸与限度額(入学時にかかる経費の貸与)
 - 高校・高専 10万円以内
 - 専修学校・短大・大学 20万円以内
- ▶連帯保証人 1人
- ▶返還方法(無利子)
 - 貸与終了後から6か月間据え置き、以降、原則月賦によって次の期限内に返還
 - ・10万円以下の場合 20月以内
 - ・10万円を超え、20万円以下の場合 40月以内
 - ・20万円を超える場合 60月以内
- ※全部、一部を繰り上げて返還できます。

申込方法(1.2.3共通)

申込書に必要書類を添付の上、提出してください。
1.2.3の併願はできますが、1と3の併給はできません。

- 申込書の備付け場所・提出先
 - 教育総務課、各振興局・振興センター
- 申込書のダウンロードはこちら▶



給付・貸与の決定(1.2.3共通)

書類選考を行い、令和8年3月上旬に申込者本人宛てに結果を送付します。

問教育総務課総務企画係 ☎②8234 (市役所別館3階)



募集

令和8年度

(公財)大分県奨学会が大学奨学生を募集します

詳細はこちら▶



- ▶対象 保護者が大分県内に住所がある次の①②のいずれかの人
 - ①令和8年度に大学・短期大学に在学する人
 - ②令和8年度に大学・短期大学に進学を希望する人
- ▶入学支度金 一律30万円(入学時1回のみ)
- ▶貸与月額
 - ・国公立 3万9千円～4万3千円
 - ・私立 4万5千円～5万4千円
- ▶貸与期間
 - 令和8年4月から在学する学校の正規の最短修業期間

- ▶申込方法
 - 令和8年1月5日(月)までに、必要書類を提出
- ▶提出先
 - (公財)大分県奨学会 大分市府内町3丁目10番1号

ほかの奨学金(日本学生支援機構、市の奨学金等)との併願はできますが、併給はできません。ただし、「日田市みどりの給付型奨学金」、「日本学生支援機構の給付型奨学金」との併給はできます。

問(公財)大分県奨学会 ☎097-506-5620
教育総務課総務企画係 ☎②8234 (市役所別館3階)



お知らせ

「門松カード」を窓口で配付します

正月用の門松カードは、令和6年度から窓口での配付となっています。

- 12月26日(金)まで
下記施設の開館時間内に入手
- 所 市役所1階総合案内、各振興局・振興センター、公民館、パトリア日田、アオーゼ 等
- (配付場所の詳細はこちら▶)
- 12月27日(土)～31日(水)
- 所 市役所警備室(北側出入口)
- 問 林業振興課森林整備係
☎②8212(市役所3階)



【要予約】時間外・休日におけるマイナンバーカードの申請・受取り

- 日 12月9日(火)、23日(火)
午後5時30分～7時30分
12月14日(日) 午前9時～正午
- 所 市民課(市役所1階)
- ※前日(開庁時間帯)までに要予約。
- 問 マイナンバーお問い合わせダイヤル
☎②8303(市役所1階)

町名表示板、住居番号表示板の再交付を受け付けます

住所が○番○号と表示されている地域では、建物の入口付近に「町名表示板」「住居番号表示板」を表示しなければなりません。表示板が剥がれたり、文字が読みにくかったりする場合は、無料で再交付します。

- 申 12月26日(金)までに電話で申込み
- 町名表示板と住居番号表示板の例

田島2丁目 6-1

- 問 市民課窓口サービス係
☎②8204(市役所1階)

競争入札の参加資格審査申請の受付を開始します



- 対 ①建設工事業者
令和8・9年度大分県の入札参加資格登録申請業者であること
- ②建設コンサルタント業者
令和8年度大分県の入札参加資格登録申請業者であること(令和7・8年度登録業者は申請不要)
- 申 契約検査室(市役所2階)に備付けの「競争入札参加資格審査申請書」に必要事項を記入の上、次の期間内に契約検査室に提出
- ・県内建設工事業者
令和8年1月5日(月)～3月13日(金)
- ・その他の業者
令和8年2月2日(月)～3月13日(金)
- ※いずれも午前9時～午後4時30分(土・日曜日、祝日を除く)。
- ※申請書は市ホームページ(上記二次元コード)からダウンロードできます。
- 問 契約検査室工事契約検査係
☎②8520(市役所2階)

ちゃんとチェック!最低賃金



- 令和8年1月1日、大分県の最低賃金(時間額)が改正されます。
- ・改正前 954円
- ・改正後 1,035円



- 対 正社員、パート、アルバイト等を含む大分県内の全ての労働者
- 問 大分労働局労働基準部賃金室
☎097-536-3215
商工労政課雇用移住促進係
☎②8383(市役所3階)

松原ダムから放流を行います

- 九州電力(株)による松原発電所の設備修繕工事に伴い、発電放流が停止します。下流河川の流量を確保するため、松原ダムから代替放流を行います。
- 日 12月1日(月)～7月下旬(約8か月間)
- 問 松原ダム管理支所☎②3121
防災・危機管理課防災・危機管理係
☎②8363(市役所4階)

令和7年度の実績報告「コミュニティ助成事業」

宝くじの収益金を財源とするこの事業で、「内河町原地区会」がエアコンなどのコミュニティ活動備品を整備しました。



- 宝くじの収益金は、「市町村の明るく住みよいまちづくり」に役立てられています。
- 問 地域振興課地域活動支援係
☎②7515(市役所6階)

年金相談の窓口「混雑予測」をウェブから確認できます

- 日本年金機構ホームページ(下記二次元コード)では、年金事務所相談窓口の「混雑予測」を公表しています。相談時の参考にしてください。
- 問 日本年金機構日田年金事務所
☎②6174
健康保険課国保・年金係
☎②8271(市役所1階)



健康・福祉

認知症サポーター養成講座



- 内 認知症を正しく理解し、認知症の人とその家族を見守り支える「応援者」になるための講座

※受講時に、認知症サポーターの証である「オレンジリング」をお渡しします。

- 日 12月16日(火)
午後7時～8時30分
- 所 市役所7階 中会議室
- 定 30人 費 無料
- 申 12月14日(日)までに、電子申請(上記二次元コード)、電話のいずれかで下記に申込み
- 問 長寿福祉課長寿福祉係
☎②8299(市役所1階)



乳幼児対象の個別相談のびのび相談会



- 「動きが激しい」「こだわりが強い」「友達とうまく遊べない」といった発達や子どもへのかかわり方に関する相談に、作業療法士、保健師が応じます。
- 日 12月19日(金) 午前9時30分から
- 所 ウェルピア
- 申 12月12日(金)までに、電子申請(上記二次元コード)、電話、ファックスのいずれかで下記に申込み
- 問 健康保険課健康支援係
☎②43000 FAX②40321(ウェルピア)

安心して子どもを育てるためのたまご学級(事故予防編)



- 対 ・妊婦とその家族
・2歳までの乳幼児がいる家族
- 内 事故予防の話、心肺蘇生法、AEDの使い方
- 日 令和8年1月25日(日)
午前10時～11時30分
(受付開始は午前9時30分)
- 所 日田消防署
- 定 15組程度
- 講 救急救命士
- 申 令和8年1月9日(金)までに、電子申請(下記二次元コード)、電話のいずれかで下記に申込み
- 問 健康保険課健康支援係
☎②43000(ウェルピア)



旧優生保護法補償金等の支給と相談窓口

次の対象者に補償金と一時金が支給されます。大分県では相談窓口を設置し、相談・請求を受け付けています。

- 対 昭和23年9月11日から平成8年9月25日までの間に
- ①旧優生保護法による優生手術を受けた本人、特定配偶者(死亡している場合はその遺族)
- ②優生上の理由で人工妊娠中絶を受けた本人
- 相談窓口(詳細はこちら▶)
- ☎097-506-2760
FAX097-506-1735
M sodan12210@pref.oita.jp
- ※問合せは相談窓口をお願いします。
- 問 健康保険課健康支援係
☎②43000(ウェルピア)



介護保険等に関するニーズ調査にご協力をお願いします

- 「第10期介護保険事業計画」の策定に向けて介護保険等における需要を調査するため、12月上旬に次の対象者に調査票を送付します。届いた人は、ご回答をお願いします。
- 対 市内に住所がある要介護認定を受けていない65歳以上の人の中から無作為に抽出した3,200人
- 問 長寿福祉課介護保険係
☎②8264(市役所1階)

イベント

人権啓発パネル展

- 内 12月4日～10日の「人権週間」と、12月10日～16日の「北朝鮮人権侵害問題啓発週間」にあわせたパネル展
- 日 12月4日(木)～16日(火)
- 所 市役所1階ロビー
- 問 人権・部落差別解消推進課啓発推進係☎②8017(市役所別館1階)

「羽田のひかり」イルミネーション



- 日 12月6日(土)～令和8年1月3日(土)
午後5時～10時
- 所 羽田多目的交流館
- 食事提供グループ「せんだん」による親子丼、カレー、だんご汁等の販売
- ・12月6日(土)・7日(日)、13日(土)、20日(土)
午後5時～8時
- 問 羽田多目的交流館☎②4841
地域振興課地域活動支援係
☎②7515(市役所6階)

第10回「人権と出会う日田のまちづくり」推進講演会

- 内 (演題)「見えない差別を見ることー現代社会の中の部落差別ー」
- 日 12月9日(火)
午後1時30分～3時40分
- 所 パトリア日田 小ホール 費 無料
- 講 阿久澤(あくざわ)麻理子氏
- 問 NPO法人 ひと人権研究センター
☎090-7150-9326
人権・部落差別解消推進課啓発推進係☎②8017(市役所別館1階)

【要事前申込】アットホーム婚活!

- 対 20～40代の独身男女
- 日 ①②ともに午後7時～9時
- ①12月13日(土)
- ②令和8年1月24日(土)
- 所 スローカフェ丸山店
- 定 各回男性8人、女性8人 費 3,000円
- 申 電話で天使のおつ会に申込み
☎090-8398-3412(矢野)
- 問 商工労政課雇用移住促進係
☎②8383(市役所3階)

書き初めて世界のなかまづくり

- 日本語を学んでいる外国の人たちと、「やさしい日本語」を通じて書き初めてお正月の遊びをして交流しませんか。
- 日 令和8年1月4日(日) 午後2時～4時
- 所 アオーゼ2階 会議室
- 定 先着20人 費 無料
- 申 令和8年1月3日(土)までに、電話で日田市日本語教室に申込み
- 問 日田市日本語教室
☎090-3413-2972(河崎)
社会教育課生涯学習推進係
☎②6868(アオーゼ)



日田 - Hita -

10/30

急ぐ日も 足止め火を止め 準備よし



日田消防署で開催された、日田玖珠広域圏少年女性防火委員会による「令和7年度消防フェア」。市内の7つのこども園の園児や消防団など、関係者合わせて約300人が参加した。はしご車と放水の実演や、女性消防団による防火〇×クイズで防火について学び、閉会セレモニーでは、代表園児たちが元気よく「防火の誓い」を行った。

11/5

淡窓先生を照らす月光の詩^{うた}



咸宜園の特設ステージで、日本遺産認定10周年を記念した日本舞踊「2025梅川 壱ノ介×咸宜園」が開催された。淡窓伝光霊流日田詩道会との共演もあり、廣瀬淡窓が詠んだ漢詩の世界が舞踊に映し込まれる、特別な公演となった。今年最大のスーパームーンの月明かりの下、駆けつけた観客は美しい舞に酔いしれた。

前津江 - Maetsue -

10/26

秋の1日を満喫しました



天空の里・あかいしゆかいくらぶ主催の「赤石再発見ウォーク」。第5弾「お伊勢堂跡(おせど)」に登ろう」と題した今回は、町内外から62人が参加した。講師には地元の三^{あきよし}苦明義さん。赤石コミュニティセンターから桑木地区を通り、「おせど」までの往復約4kmをさわやかな汗をかきながら歩き、紅葉の始まった秋の1日を満喫した。

10/29

前津江町人権講演会



看護師・助産師・日本思春期学会性教育認定講師のみえのまさみさんを招き、「心と体と“ちょうどいい距離感”」と題した人権講演会・男女共同参画セミナーを前津江公民館で開催。みえのさんから「お互いの関係性を高めるには、相手の境界線を知ることが大事」などの話があり、参加者は傾きながら真剣に耳を傾けていた。

その他イベントの写真などは市公式SNSで配信中！▶▶▶



LINE



Instagram



facebook



X

天瀬 - Amagase -

11/2

はじける笑顔いっぱい



天瀬総合運動公園で6年ぶりに開催され、多彩なイベントでにぎわった「第25回遊花祭」。「日田もりあ^げた駄^たい」や天瀬公民館教室の発表、ミニ蒸気機関車やシャボン玉ショーもあり、親子連れも楽しんでいた。秋バラが見ごろを迎えたローズガーデンでは、バラの栽培相談や苗販売も実施。ローズヒルあまがせは、来年3月末に閉園となる。

大山 - Oyama -

10/23

上手に稲刈りできたよ



大山小学校5年生が、6月に自分たちで田植えをした中川原地区の田んぼで稲刈りを体験した。田んぼには美しく実ったたくさんの稲穂。児童たちは保護者や住民自治組織「大山すみい会」スタッフに稲刈り鎌の使い方を教えてもらいながら、1株ずつ丁寧に刈り取った。収穫した餅米は、児童たち自身でどう調理するか考えていくとのこと。

上津江 - Kamitsue -

10/6
~10

昔ながらの味噌づくりを体験



^{きじや}雉谷地区で味噌づくりグループ「ふれあいの里きじや」の指導のもと、8人の参加者が4日間にわたって味噌作りを体験。「ふれあいの里きじや」は約50年前にグループを立ち上げ、昔ながらの製法で味噌づくりを行っている。参加者は麴づくりなどの貴重な体験や、メンバーとの温かい交流を楽しんだ。

中津江 - Nakatsue -

9/29

隣町をデマンドバスで散策



「バスの日」を記念し、“となりまち”の「上津江町を巡るデマンドバスツアー」を中津江むらづくり役場が企画。18人の参加者がデマンドバス2台に乗車し、上津江フィッティングパークや黄金の滝、道の駅せせらぎ郷^{きょう}かみつえなどの観光名所を散策した。日ごろの生活に欠かせないデマンドバスで行く手軽なツアーに、思い思いの1日を過ごした。

図書館へ行こう！

淡窓図書館 ☎ 2497

新刊紹介

動物はどのくらいかしこいかな？

観察と実験でわかる生き物たちの
頭のなかと心のなか
リサ・デレスティ・ベティク／著
アレキサンダー・モストフ／絵
いとうのぶこ／訳
株式会社ゆまに書房／出版社



人間はかなりかしこい。でも人間が、地球上でいちばんかしこい生き物なの？ そんなわけない！ 地球上には人間以外の動物が数えきれないほどたくさんいて、人間が思いもつかないようなかしこいやり方で生きてる。動物の行動を観察したり研修したりすると、人間だけが頭を使って考えているわけじゃないことがよくわかる。私たち人間には、動物たちから学ぶことがまだまだたくさんあるんだ！

● えいごのおはなし会

12月6日(土) 午前10時から

● おいでよ！おはなし会

12月13日(土) 午後3時から
27日(土) 午前11時から

● ミニゲームもあるよ！おはなしのもり

12月21日(日) 午前11時から



★ イベントのお知らせ ★

■ クリスマスクじ in 淡窓図書館

12月21日(日)

■ 第3回ひやか王からの挑戦状

12月26日(金)～令和8年1月12日(祝)

詳しくは「図書館だより」、市ホームページ(下記二次元コード)をご確認ください。

図書館を利用する皆さんへ

図書館は誰でも利用できる公共施設です。
気持ちよく利用できるようにルールを守りましょう！

★ 資料を汚さない・壊さない・書き込まない

資料は“みんなのもの”です。汚損・破損・水濡れが目立つ場合は、弁償してもらうことがあります。また、敷地内は禁煙です。

★ 返却期限(個人貸出期間は2週間)を守る

次の利用者のために、返却期限を守ってください。返却されるまで新たな貸出ができません。閉館時は、玄関横の返却ポストをご利用ください。

開館時間(日曜日、祝日は午後6時まで)
午前9時～午後7時

休館日(休日と重なる場合は翌平日)
毎週月曜日、第4木曜日、12月29日～1月4日



手話で話そう

今月の手話④

「これをコピーしてもいいですか？」

動画も公開しています。
一緒にやってみましょう！



今回の紹介者は、文化財課の職員です。

| これ | コピー | いいですか？ |
|-----------|---|---------------------|
| | | |
| 右手で指差します。 | 左手の手のひらを上に向け、甲側に右手5指の指先をつけます。右手の指先を下に引き下げながら指を閉じます。 | 右手小指の指先を、あごに2回あてます。 |

※手話表現は、地域や年代で多少異なる場合があります。

☎ 福祉支援課障害福祉係 ☎ 8290(市役所1階)

咸宜園教育研究センターだより

「咸宜園教育研究センター・世界遺産推進室」では、咸宜園や廣瀬淡窓、門下生等に関する調査研究を行っています。研究成果は、関連資料の展示や研究紀要を刊行するなどして公開しています。また、「近世日本の教育遺産群」の世界文化遺産登録に向けて取り組んでおり、各種公開講座を実施しています。



企画展 日本遺産認定10周年記念企画展

「江戸時代の学び～孔子様に会いに行こう～」

12月9日(火)まで開催中！

「近世日本の教育遺産群－学ぶ心・礼節の本源－」が、文化庁から日本遺産に認定されて10年を迎えました。

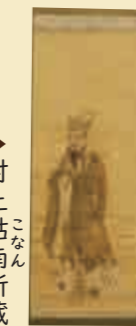
この10周年企画展では、柳川藩校伝習館に伝来した貴重な「孔子像」を市で初公開しています。また、世界遺産登録推進へ向けとともに活動している水戸市・足利市・備前市の教育遺産に関わる資料や、日田の咸宜園とそれぞれの学校とのつながりが分かる関連資料もあわせて紹介しています。この機会にぜひ、咸宜園までお越しください。



かわじとしあきら
伝 川路聖謨所用兜
(市所蔵)

▲ 孔子像
(福岡県立伝習館高等学校所蔵)

▲ 村上姑南所蔵
孔子像
(市寄託品)



▲ よしつぐ
吉嗣拜山画
孔子像
(市所蔵)

咸宜園を
世界遺産に！

咸宜園教育研究センター・世界遺産推進室

【入館無料】淡窓2丁目2番18号 ☎ 0268

開館時間：午前9時～午後5時 水曜日休館

史跡咸宜園跡 受付時間：午前10時～午後4時



食生活改善推進員さんのおすすめレシピ

鶏肉のねぎロール～ゆず胡椒ソース～ 【1人当たり 236kcal、食塩相当量 1.8g】



■ 材料 ■ (2人分)

・鶏もも肉 1枚 ・小ねぎ 10g ・にんじん 10g
・小麦粉 適量 ・オリーブ油 大さじ1と1/2
★ポン酢 大さじ2 ★ゆず胡椒 小さじ1/3
★おろし玉ねぎ 小さじ1 ★みりん 小さじ1



年末年始のおもてなし料理としても
おすすめ！cookpad(右記二次元
コード)でもレシピを紹介しています。



- ① 鶏肉は厚みのある部分に包丁を入れ、肉の厚みが半分になるように少しずつ切り込みを入れる(観音開き)。全体を包丁の背で叩いて厚みを均一にし、皮目にはフォークを刺して穴を開ける。
- ② 小ねぎは長さ10cmほどに、にんじんは幅3mm・長さ10cmほどに切る。にんじんを軽く茹でてザルにあげ、水気をきる。
- ③ ①を皮目を下側、幅の狭いほうを手前にして置く。②を中央よりも少し手前に横向きに置く。
- ④ 手前からきつく巻き、巻き終わりを爪楊枝で留めて小麦粉をまぶす。
- ⑤ フライパンにオリーブ油を熱し、④の巻き終わりを下にして入れる。蓋をして弱めの中火で焼き、時々返しながらかつね色になるまで焼く。
- ⑥ 中まで火が通ったら蓋を外し、皮目がパリッとするまで焼く。
- ⑦ ⑥を取り出し、フライパンの油をペーパーで拭き取る。★の調味料を入れ、軽く煮詰めてソースを作る。
- ⑧ ⑥を幅1.5cmほどの輪切りにし、器に盛りつける。⑦のソースは小皿に入れて添える。

☎ 健康保険課健康支援係 ☎ 3000(ウェルピア)



こころちゃん

寒い冬の日、ヤマアラシは暖を取るため互いの身体を寄せ合いますが、互いのトゲで傷つけ合ってしまいます。「離れてしまうと寒さに耐え切れず、近づけば傷つく」という葛藤に苦しむヤマアラシは、近づいたり離れたりを繰り返し、ついには互いを傷つけず、暖め合うことができる距離を発見し、「調和」を見い出します。

外敵から身を守るため身体に無数のトゲを持つ「ヤマアラシ」。哲学者ショーペンハウアーの寓話(ぐうわ)に出てくる出来事をアメリカの精神分析医ベラックが「ヤマアラシのジレンマ(ヤマアラシ症候群)」と名付け、人間社会の関係性のあり方になぞらえています。

常に誰かに評価され、ときには批判を受ける風潮の中では、自分を守るために「ヤマアラシ症候群」に陥りやすくなるという指摘があります。コミュニケーションを図ろうとするが、それが上手くいかず、他人から攻撃される(傷つけられる)ことを極度に恐れ、傷つく前に自分を守るため、先に相手を攻撃したり排斥したりし、結果として周囲から孤立してしまうといった実態がその一例です。

12月4日～10日は「人権週間」です。
ひとりて悩まず、ご相談ください。
みんなの人権110番 ☎0570-003-110

そもそも、他者との良好な(信頼できる)関係を築くためには一定のリスクがあることを承知し、他者を尊重し傷つけないような心構えが必要であることを認識しておかなければいけません。

そのうえで、互いに適度な距離を保つことが、「共存体制」を持続させるカギとなります。例えば、言論の自由という基本的人権は、自分の意見を表明する権利が保証されたものですが、その一方で、自分の意見が他者を傷つける可能性があることから、この「自由」に係る取り扱いは多くの場面で問題視されています。

他者の人権を尊重するにあたっては、自分の選択や行動が人間関係に与える影響について、理解を深めることが大切です。自分自身の権利を守ると同時に、全体の「調和」を図ることが、真の人権社会の実現につながるのではないのでしょうか。

過去の人権コラムは
こちらからチェック! ▶



問 人権啓発センター ☎28017 (市役所別館1階)



高瀬小学校と三芳小学校の創立150年の記念式典に出席しました。それぞれの学校には、それぞれの歴史と地域に根差した個性がありました。

高瀬小学校は、地域との結びつきがとて強い学校。珍しいのは学校林を持っていることです。もちろん環境教育などにも役立っているのですが、もともとは学校を支える財産というところが、いかにも森林資源豊かな高瀬地域らしいところです。地域の方が管理しています。

明治44年に杉9,700本を植えたところから始まり、次々に杉や檜が植えられ、校舎の新築改築にもその木の一部が使われて、児童玄関にも立派な磨き丸太の柱がありました。式典に向けた園庭整備では古い門柱を移設し、高瀬小学校の歴史と地域への強い誇りを感じました。

一方、三芳小学校の教育理念は「こどもど真ん中」。式典の運営も、子どもたちが中心です。考えてみれば、学校は子どもたちのためのものだから、その150年を祝うのは子どもたちが主体であって当然ですね。

来賓案内も開会の言葉も子どもたち、主催者挨拶も、校長先生と1日校長の児童会長が述べました。今回新調された鼓笛パレードの横幕やユニフォームのデザインも子どもたちが考えたそうです。

そんな子どもたちの取り組みを、先生方や保護者や地域の方々がしっかり支えているのが、いかにも三芳小学校らしいところです。

次の150年、時代の変化は予測不可能です。でも、どんなに時代が変わっても、それぞれの地域で、子どもたちの学びの場への熱い思いは、きっと続きます。その未来へ向けて、新たな一歩をともに踏み出します。



児童館・支援施設の利用には、年1回登録申請書を提出してください。
松原児童館(☎2922)は毎週土曜日のみ開館しています。



中央児童館

☎276406 FAX276416
午前9時～午後5時30分
月曜日休館、祝日開館

- ♡★ベビーマッサージ教室 9日(火) 10:30～
- ♡★わくわく製作 11日(木)・12日(金) 10:30～
- ・おもちゃ病院 17日(水) 10:00～15:00
- ・お話し会 17日(水) 11:00～
- ♡★クリスマス会(療育事業) 19日(金) 11:00～

天瀬児童館

☎FAX278922
午前9時～午後5時30分
月・日曜日休館、祝日開館

- ♡すくすく相談 12日(金) 10:00～11:30
- ・クリスマス製作
- ♡18日(木) 10:30～
- ♣20日(土) 10:30～



大山児童館

☎FAX2901
午前9時～午後5時30分
月・日曜日休館、祝日開館

- ・年賀状作り
- ♡10日(水) 10:30～
- ♣13日(土) 10:30～
- ・クリスマス製作
- ♡17日(水) 10:30～
- ♣20日(土) 10:30～

チャイルドプラザ

☎255300 FAX255301
午前9時～午後5時
金・土曜日休館、祝日開館

- ★おとな男子工作研究部
- 14日(日) 10:30～11:30
- ★おとな女子工作研究部
- 15日(月) 10:30～11:30



スマイル (ひのくま子育て支援センター)

☎FAX27565
午前9時30分～午後0時30分
午後1時～3時
土・日曜日、祝日休館

- ★アロマ教室 11日(木) 10:30～11:30
- ★おひるねアート 15日(月) 10:00～
- ★クリスマス製作 16日(火) 10:00～11:30
- ★クリスマスパーティー 25日(木) 10:30～12:00

子育てフレンズ「ぽけっと」 (丸の内子育て支援センター)

☎231890 FAX285155
午前9時30分～午後0時30分
午後2時～4時
土・日曜日、祝日休館

- ★「パパといっしょ」～焼きいも大会・芋煮会～
- 6日(土) 10:00～12:00 (ぜひママと一緒に!)
- ・大掃除～一緒にお掃除してみませんか?～
- 12日(金) 終日

無料相談

予約が必要な相談もあります

定例開催相談

●子育てに関する相談
平日 8：30～17：00
問こども家庭相談室こども家庭相談係
☎²²8230（市役所1階）
健康保険課健康支援係☎²⁴3000（ウエルピア）

●里親に関する相談（要予約）
平日 9：30～16：00
問こども家庭相談室こども家庭相談係
☎²²8230（市役所1階）

●消費生活に関する相談
平日 8：30～17：00
問日田市消費生活センター☎²²9393（市役所6階）

●生活困窮・ひきこもりに関する相談
平日 8：30～17：00
問ひた生活支援相談センター☎²²5299（市役所1階）

●遺言等公証作成に関する無料相談（要予約）
平日 9：00～12：00、13：00～17：00
問日田公証役場☎²⁴6751 FAX²⁴6791

●大分県交通事故相談 大分県庁舎別館5階
平日 8：30～12：00、13：00～17：00
問大分県生活環境企画課交通事故相談所
☎097－506－2166

定例行政相談 10：00～12：00

前津江振興局 12月15日(月)
上津江振興局 12月17日(水)
天瀬公民館 12月17日(水)
中津江振興局 12月18日(木)
大山振興局 12月19日(金)
市役所3階(301会議室) 12月25日(木)

問総務課行政係(3日以内窓口) ☎²²8233（市役所1階）

人権なんでも相談会 10：00～15：00

市役所7階(中会議室) 12月9日(火)
天瀬公民館(2階会議室) 12月9日(火)
前津江公民館(会議室) 12月9日(火)
中津江振興局 12月9日(火)
大分地方法務局日田支局 1月6日(火)
問大分地方法務局日田支局☎²²2719

身体・知的・療育・精神に関する巡回相談会

上津江振興局 12月4日(木)、1月8日(木) 10：30～12：00
長寿苑 12月4日(木)、1月8日(木) 13：00～14：30
前津江振興局 12月19日(金) 10：30～12：00
大山公民館 12月19日(金) 13：00～14：30
天瀬公民館 東溪分館 1月5日(月) 10：30～12：00

●親なきあと相談会（要予約）
日田市障がい者基幹相談支援センター
12月24日(水) 9：00～12：00

問日田市障がい者基幹相談支援センター☎²⁸5544

交通事故相談所巡回相談（要予約）10：30～15：00

大分県西部振興局 12月9日(火)
問大分県西部振興局☎²³2200 FAX²²3392

労働相談会（要予約） 10：00～12：30

日田商工会議所 12月10日(水)
問大分県社会保険労務士会日田支部(玖珠町)
☎0973－72－1015 FAX0973－72－9017

不動産市民相談室（要予約） 13：00～15：00

宅建日田支部 1月6日(火)
問宅地建物取引業協会日田支部☎²⁴2103 FAX²⁴4321

弁護士相談会（要予約） 13：00～17：00

ウエルピア1階 相談室 1月7日(水)
※12月22日(月)午前8時30分から予約受付。
問日田市社会福祉協議会☎²⁴7026 FAX²⁴3452

精神保健福祉相談（要予約） 14：00～16：00

大分県西部保健所 1月8日(木)
問大分県西部保健所☎²³3133 FAX²³3136

所有山林に関する相談会（要予約）

市役所 毎月第2・4水曜日(祝日を除く)
問林業振興課森林整備係
☎²²8212 FAX²²8246（市役所3階）

ウエルピアで開催する相談会（要予約）

栄養相談の日 1月8日(木) 13：00～15：00

健康保険課健康支援係では、女性特有の悩みを相談する「女性専用健康相談」や「こころの相談」も受け付けています。個室の相談室で対応し、秘密は守られます（要予約）。

問健康保険課健康支援係
☎²⁴3000 FAX²⁴0321（ウエルピア）

当番医

12月1日(月)～1月7日(水)

| 12月の当番医 | | | |
|---------|---|----|--|
| 1 | 月 | 内夜 | 岩尾病院《淡窓2丁目》 ☎ ²² 6161 |
| 2 | 火 | 内夜 | 聖陵花月クリニック《清水町》 ☎ ²⁷ 5050 |
| 3 | 水 | 内夜 | 日田石井町クリニック《大字石井》 ☎ ²³ 8123 |
| 4 | 木 | 内夜 | 下飛田小児科《中央1丁目》 ☎ ²⁴ 1148 |
| 5 | 金 | 内夜 | 膳所医院《本町》 ☎ ²² 3292 |
| 6 | 土 | 内夜 | 隈診療所《隈1丁目》 ☎ ²² 0033 |
| 7 | 日 | 内 | 福田医院《清岸寺町》 ☎ ²² 1648 |
| | | 外 | 若宮病院《南元町》 ☎ ²² 7171 |
| 8 | 月 | 内夜 | 日野内科《天神町》 ☎ ²³ 6009 |
| 9 | 火 | 内夜 | こじかこどもクリニック《清岸寺町》 ☎ ²⁸ 8771 |
| 10 | 水 | 内夜 | 松浦クリニック《中央1丁目》 ☎ ²⁴ 4155 |
| 11 | 木 | 内夜 | 麻生小児科医院《淡窓2丁目》 ☎ ²⁴ 2323 |
| 12 | 金 | 内夜 | 福田内科クリニック《大宮町》 ☎ ²³ 5188 |
| 13 | 土 | 内夜 | 岩尾病院《淡窓2丁目》 ☎ ²² 6161 |
| 14 | 日 | 内 | 聖陵花月クリニック《清水町》 ☎ ²⁷ 5050 |
| | | 外 | 五反田病院《若宮町》 ☎ ²³ 8386 |
| 15 | 月 | 内夜 | 日田石井町クリニック《大字石井》 ☎ ²³ 8123 |
| 16 | 火 | 内夜 | 隈診療所《隈1丁目》 ☎ ²² 0033 |
| 17 | 水 | 内夜 | 下飛田小児科《中央1丁目》 ☎ ²⁴ 1148 |
| 18 | 木 | 内夜 | 福田医院《清岸寺町》 ☎ ²² 1648 |
| 19 | 金 | 内夜 | 新関内科医院《田島2丁目》 ☎ ²⁴ 3355 |
| 20 | 土 | 内夜 | 膳所医院《本町》 ☎ ²² 3292 |
| 21 | 日 | 内 | こじかこどもクリニック《清岸寺町》 ☎ ²⁸ 8771 |
| | | 外 | 秋吉病院《豆田町》 ☎ ²³ 0808 |
| 22 | 月 | 内夜 | 松浦クリニック《中央1丁目》 ☎ ²⁴ 4155 |
| 23 | 火 | 内夜 | 聖陵花月クリニック《清水町》 ☎ ²⁷ 5050 |
| 24 | 水 | 内夜 | 日田石井町クリニック《大字石井》 ☎ ²³ 8123 |
| 25 | 木 | 内夜 | 岩尾病院《淡窓2丁目》 ☎ ²² 6161 |
| 26 | 金 | 内夜 | 麻生小児科医院《淡窓2丁目》 ☎ ²⁴ 2323 |
| 27 | 土 | 内夜 | 下飛田小児科《中央1丁目》 ☎ ²⁴ 1148 |
| 28 | 日 | 内 | 福田内科クリニック《大宮町》 ☎ ²³ 5188 |
| | | 外 | 大河原病院《隈2丁目》 ☎ ²² 3131 |
| | | 歯 | 合原歯科医院《田島本町》 ☎ ²² 5305 |
| 29 | 月 | 内夜 | 新関内科医院《田島2丁目》 ☎ ²⁴ 3355 |
| | | 歯 | 井上歯科医院《三本松1丁目》 ☎ ²² 3305 |
| 30 | 火 | 内夜 | 隈診療所《隈1丁目》 ☎ ²² 0033 |
| | | 歯 | 北山歯科医院《大山町》 ☎ ²² 3553 |
| 31 | 水 | 内 | 日野内科《天神町》 ☎ ²³ 6009 |
| | | 外 | 五反田病院《若宮町》 ☎ ²³ 8386 |
| | | 歯 | 高田歯科醫院《三本松1丁目》 ☎ ²⁸ 7019 |

要事前連絡！ 日程を変更することがありますので、医療機関には事前に電話で確認してください。又は市役所☎²³3111、夜間・日曜・祝日当番医案内☎²³0099（午後5時以降、自動音声案内）にお問い合わせください。また、当番医は急患に限ります。往診はしません。

内夜内科夜間当番医：午後7時～9時 内日曜・祝日内科当番医：午前9時～午後5時
外日曜・祝日外科当番医：午前9時～午後5時 歯日曜・祝日歯科当番医：午前9時～正午

| 1月の当番医 | | | |
|--------|------|----|--|
| 1 | 木(祝) | 内 | 松浦クリニック《中央1丁目》 ☎ ²⁴ 4155 |
| | | 外 | 若宮病院《南元町》 ☎ ²² 7171 |
| | | 歯 | よしまさ歯科《田島1丁目》 ☎ ²³ 8148 |
| 2 | 金 | 内 | 福田医院《清岸寺町》 ☎ ²² 1648 |
| | | 内 | 聖陵花月クリニック《清水町》 ☎ ²⁷ 5050 |
| | | 外 | 秋吉病院《豆田町》 ☎ ²³ 0808 |
| | | 歯 | ★麻生歯科医院《九重町右田》 ☎ ⁷⁶ 2310 |
| 3 | 土 | 内 | こじかこどもクリニック《清岸寺町》 ☎ ²⁸ 8771 |
| | | 外 | 大河原病院《隈2丁目》 ☎ ²² 3131 |
| | | 歯 | ごとう歯科医院《東町》 ☎ ²² 0002 |
| 4 | 日 | 内 | 日田石井町クリニック《大字石井》 ☎ ²³ 8123 |
| | | 外 | 原病院《三本松2丁目》 ☎ ²² 7151 |
| | | 歯 | アップル歯科医院《亀川町》 ☎ ²⁴ 7710 |
| 5 | 月 | 内夜 | 膳所医院《本町》 ☎ ²² 3292 |
| 6 | 火 | 内夜 | 麻生小児科医院《淡窓2丁目》 ☎ ²⁴ 2323 |
| 7 | 水 | 内夜 | 岩尾病院《淡窓2丁目》 ☎ ²² 6161 |

① 注意

- ★歯科当番医には、玖珠・九重町の歯科医も含んでいます（市外局番：0973）。
- 当番医は救急医療のためのものです。緊急でやむを得ない場合に受診するようお願いします。
- 当番医は通常体制でないため、希望どおりの診療が困難な場合があります。

① 救急病院

救急病院は、入院治療が必要な重病患者が対象です。対象とならない人の受診によって、業務に支障を来しますので、気になる症状がある場合は早めにかかりつけ医を受診してください。夜間等の場合は、「当番医」を受診しましょう。

- ・日田中央病院(淡窓2丁目) ☎²³3181
- ・聖陵岩里病院(日ノ隈町) ☎²²1600
- ・済生会日田病院(清水町) ☎²⁴1100
- ・一ノ宮脳神経外科病院(竹田新町) ☎²⁴6270

■大分県救急安心センター
☎097－532－7119又は#7119
子どもの症状は「こども救急電話相談」
☎097－503－8822又は#8000
■こどもの救急ホームページ
(社)日本小児科学会 <http://kodomo-qq.jp>

問健康保険課保健医療係☎²²8370（市役所6階）
大分県西部保健所☎²³3133





12月生まれ 元気な日田っ子集まれ！



だん
桜木 暖ちゃん

1歳



みはる
鈴木心陽ちゃん

1歳



きほ
橋本祈誉ちゃん

1歳



ひかる
中西 輝ちゃん

1歳



ななか
本田 菜々香ちゃん

1歳



おと
谷口 於斗ちゃん

1歳



みはね
半田 美波音ちゃん

2歳



せのん
諫山 惺望ちゃん

2歳



こはる
上山 心晴ちゃん

2歳



たける
西川 尊琉ちゃん

2歳



大内 かなめちゃん

2歳



えな
齋藤 瑛菜ちゃん

2歳



そら
武内 蒼空ちゃん

3歳



こはく
堀田 虎珀ちゃん

3歳



はるき
森 陽紀ちゃん

3歳

2月に誕生日を迎える“日田っ子”募集中！

1月1日までに電子申請でお申し込みください。

日田市に住所がある3歳までのお子さんが対象です。

以前、掲載されたお子さんは対象外です。応募多数の場合は抽選となります。



電子申請▶



問 企画課広報・広聴係

☎ 228627 (市役所6階)

日田市の人口(令和7年10月31日現在)

■人口 59,388人(前月比-43人)

男 28,290人／女 31,098人

■世帯数 27,721世帯



Web版広報ひた



広報ひた同封物



広報に関するご意見



🔊 広報ひた1月号は12月26日(金)に発送します。

日田市役所 ☎ 23111 〒877-8601 大分県日田市田島2丁目6番1号

天瀬振興局 大山振興局 前津江振興局 中津江振興局 上津江振興局

☎ 573101 ☎ 523101 ☎ 532111 ☎ 543111 ☎ 552011

開庁時間 午前8時30分～午後5時

※日田市の市外局番は0973です。