

潤いのある明日につなぐ、水郷ひたの水道水



# ひたんみず通信

- 日田の魅力あふれる「水」に関する話題をお届けします -

☎施設工務課浄水係 ☎1270

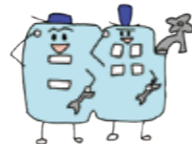
## 水質検査結果と「おいしい水」の要件

日田市上下水道局では、水質検査計画に基づいた水質検査を定期的に行い、水道水の安全性を確認しています。また、国が示している「おいしい水の要件」も満たしており、安全でおいしい水をお届けしています。



水質項目	国が定めた水質基準等	国が示しているおいしい水の要件	日田市の水道水(抜粋)	内容
蒸発残留物	500mg/L以下	30~200mg/L	135mg/L(竹田)	主にミネラル含有量を示し、量が多いと苦み・渋み等が増し、適度に含まれるとまろやかな味となります。
			135mg/L(上野)	
			155mg/L(三和)	
硬度	300mg/L以下	10~100mg/L	39.4mg/L(竹田)	カルシウム、マグネシウムの含有量を示します。硬度の低い水は癖がありません。
			39.1mg/L(上野)	
			53.9mg/L(三和)	
遊離炭酸	基準値なし	3~30mg/L	2mg/L(竹田)	水にさわやかな味を与えますが、多いと刺激が強くなり飲みにくくなります。
			2mg/L(上野)	
			2mg/L(三和)	
臭気	異常でないこと	3以下	異常なし(竹田)	水につくにおいを数字で表したもので、数字が大きくなるほど水の味を損ないます。
			異常なし(上野)	
			異常なし(三和)	
残留塩素	0.10mg/L以上	0.40mg/L以下	0.3mg/L(竹田)	濃度が高いと水にカルキ臭を与え、味を悪くします。
			0.4mg/L(上野)	
			0.4mg/L(三和)	

※遊離炭酸は令和5年8月8日採水、その他の項目は令和6年2月6日採水による水質検査結果です。



## 6月1日(土)~7日(金)は「水道週間」

市では、主に5つの浄水場(上野浄水場、竹田浄水場、三和浄水場、五和浄水場、古金浄水場)から水道水を作っています。水道事業に対する理解と関心を深めてもらうため、街頭キャンペーン等の活動も行う予定です。この機会に「水」について考えてみましょう。

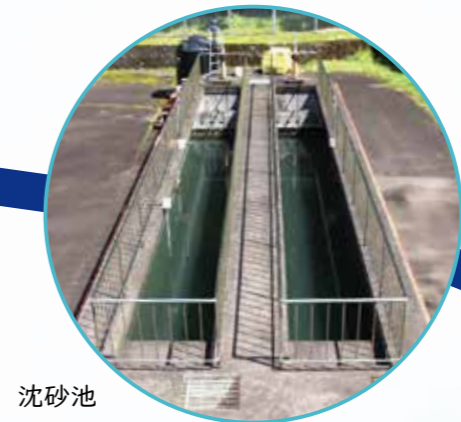
### 上野浄水場一般公開

上野浄水場は、昭和62年に供用を開始し、三隈川から原水を取り、1日に約5,000m<sup>3</sup>を浄水処理し、給水区域へ配水しています。水道週間にキャンペーンの一つとして、日頃見ることのできない上野浄水場を一般公開します。事前申込の上、是非ご来場ください。

- ▶とき 6月1日(土)~7日(金) 午前10時~午後4時
- ▶申込方法 電子申請(上記二次元コード)又は上記に電話で申込み



水郷日田のシンボル「三隈川」から取水!



沈砂池  
小石や砂などを沈めて取り除いていきます。

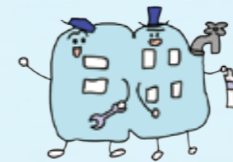
水の濁りを、薬品で沈みやすい塊にして沈めます。



沈殿池

## 水郷日田の安全でおいしい水道水は どうやってできるの?

日田は何ととっても水!  
水道水がどうやって作られているのか、上野浄水場の様子を紹介します!



ろ過池



砂の層を通してろ過し、仕上げに消毒します。



配水池

配水池から水道管を通してご家庭などにお届けしています。

### 〈上下水道局からのお知らせ〉

上下水道の開閉栓手続はオンラインで申請できます。詳細は市ホームページ(右記二次元コード)をご確認ください。



# 防災 災害に強いまちをつくる

長寿福祉課長寿福祉係 ☎②8299(市役所1階) 社会福祉課障害福祉係 ☎②8290(市役所1階)  
防災・危機管理課防災・危機管理係 ☎②8363(市役所4階)

## 避難行動要支援者名簿の活用と個別避難計画の作成

地震や巨大台風、集中豪雨など、全国各地では毎年のように自然災害が発生し、その度に、多くの高齢者や障がい者など災害時に自力で避難することが難しい「**避難行動要支援者**」が被害に遭っています。このような現状を踏まえ、令和3年の災害対策基本法の改正では、避難行動要支援者を災害から守り、適切な避難支援を行うことができるよう、「**個別避難計画**」の作成が市町村の努力義務とされました。

市でも、行政が保有している情報に基づいて、災害時に支援が必要な人の名簿をあらかじめ作成し、災害時の避難支援に活用する「**避難行動要支援者名簿**」を使った「**個別避難計画**」の作成を令和5年度から進めています。

## 避難行動要支援者の範囲を定めています

災害時に一人で避難することが困難な人を、次のとおり日田市地域防災計画で定めています。

- ①身体障害者手帳所持者のうち1級又は2級の人  
(ただし、視覚障害、聴覚障害又は肢体不自由によるもの)
  - ②療育手帳所持者のうちA判定の人
  - ③精神障害者保健福祉手帳所持者のうち1級の人
  - ④障害福祉サービスのうち「同行援護」又は「行動援護」の支給決定者
  - ⑤難病患者のうち避難支援が必要な人
  - ⑥要介護認定3以上の人
  - ⑦認知症高齢者のうち、日常生活自立度の程度がⅡa以上の人
  - ⑧上記以外で支援が必要な人
- ※施設に入所している人や長期入院中の人は除きます。

## 個別避難計画とは

避難行動要支援者一人ひとりについて、避難先や避難支援者などの情報を記載したものです。市では、避難行動を時系列に示したタイムラインを活用し「いつ」「どこへ」「誰と」「どうやって」避難するか分かるものとなっています。

## #災害から身を守る

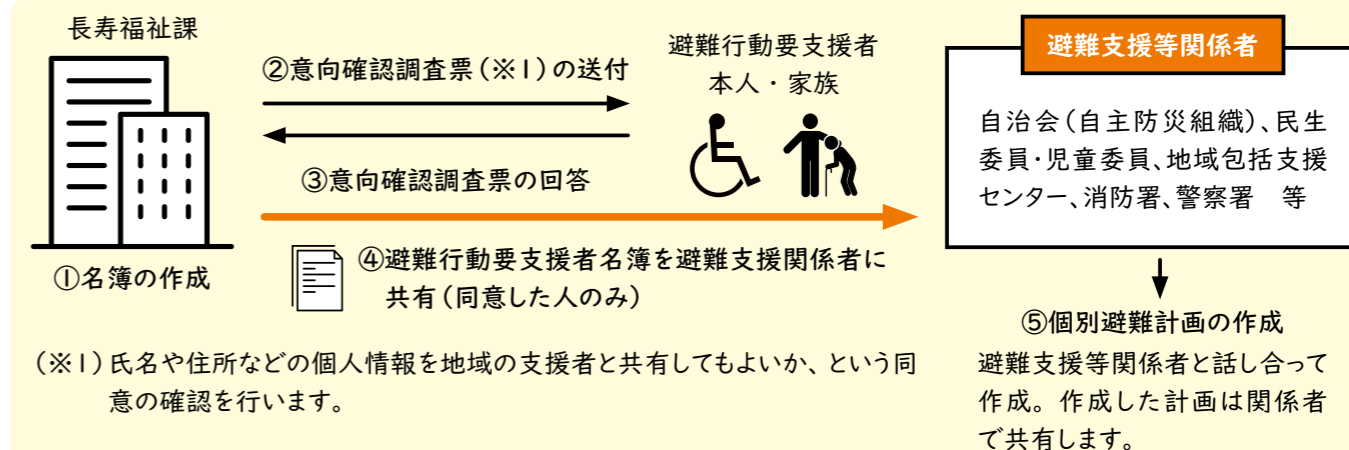
### 福祉避難所

避難行動要支援者を含む配慮が必要な人専用の避難場所の一つとして福祉避難所があります。福祉避難所とは、要配慮者が滞在する避難所のことで、市では、社会福祉法人や医療機関など32の施設と協定を締結し、要配慮者専用の避難先としています。

※福祉避難所は、要配慮者が過ごしやすい環境が整った施設であり、介護や医療のサービスを提供する場所ではありません。

※福祉避難所に避難する場合、協定施設との受入れの調整が必要となりますので、事前に長寿福祉課にご連絡ください。

## 名簿登載の手続・個別避難計画の作成



## 令和6年3月、下記の地区にお住まいの対象者に意向確認調査票を送付しました

咸宜(田島を除く)、桂林、三芳、光岡、朝日、三花、西有田、東有田、小野、大鶴、夜明、五和、前津江、中津江、上津江、大山、天瀬地区

※上記の地区は令和6年度個別避難計画を作成する地区です。  
対象者には、個別に市職員や福祉専門職からお知らせします。  
※令和5年度にすでに意向確認調査票を提出した人には、送付していません。



## #一人ひとりができることを

### 乳幼児・妊産婦専用の指定福祉避難所ができました

乳幼児・妊産婦を受入対象とした指定福祉避難所の指定は県内初です。

- 対象者 乳幼児期の子どもとその保護者、妊産婦とその介助者
- 避難所 中央児童館(中城町1-66)

※指定福祉避難所は旧日田市内に高齢者等避難などの避難情報が発令した時点で開設されます。事前連絡は不要です。

※おむつやミルクなど必要な物品は各自で持参してください。



市では、個別避難計画の作成を通じて、避難行動要支援者やその家族、そして地域の皆さんの命を災害から守ることを目標にして取り組んでいます。

そのためには、行政だけでなく、地域の皆さんと一緒に考え、普段から支え合える地域づくりや人づくりを進めておく必要があります。

個別避難計画の作成をきっかけに、同じ地域に暮らしている皆さんがつながり、お互いに声を掛け合いながら「いざ」というときに備え、いつまでも安心して暮らせる地域をつくりましょう。

日田市総合体育館の愛称が決定しました！

# 「SWS西日本アリーナ日田」

日田市総合体育館のネーミングライツ・パートナー企業及び愛称が決定しました。愛称の使用期間は、5月1日から令和11年3月31日までの5年間です。

施設の正式名称や利用方法等の変更はありません。たくさんのご利用をお待ちしています。

- ▶施設名 日田市総合体育館
- ▶愛称 SWS西日本アリーナ日田
- ▶パートナー企業 SWS西日本株式会社
- ▶命名権料 80万円(年額)



☎スポーツ振興課スポーツ振興係 ☎28442(市役所別館2階)

## 令和6年度 全国高等学校総合体育大会



# ありがとうを強さに変えて 北部九州総体 2024

大会スローガン

## 駆け上がれ夢の舞台へ 燃え上がれ若人の魂

令和6年度全国高等学校総合体育大会が、7月から8月に北部九州4県(大分、福岡、佐賀、長崎)を中心に開催されます。このうち、日田市では下記競技が開催されます。皆さんの熱い声援をよろしくお願いいたします。

### 01 バレーボール競技女子

- ▶とき 7月26日(金)・27日(土)
- ▶ところ SWS西日本アリーナ日田(日田市総合体育館)

### 02 自転車競技ロードレース

- ▶とき 7月29日(月)
- ▶ところ オートポリス

### 03 バレーボール競技男子

- ▶とき 8月1日(木)・2日(金)
- ▶ところ SWS西日本アリーナ日田(日田市総合体育館)



**売店等の出店者募集** 日田市の物産等を広くPRすることを目的に大会会場に出店する業者を募集します！

- ▶とき 上記大会開催日
- ▶販売品目 食品(パン類及び菓子、飲料水等)、土産食品、スポーツ用品、特産品 等
- ▶出店料 5万円(テント、長机等設置料込み) ※自転車競技ロードレース会場は、別途費用が生じる場合があります。
- ▶申込期限 5月17日(金)

☎スポーツ振興課スポーツ振興係 ☎28710(市役所別館3階)



Pick Up 市政情報ピックアップ

### 募集

#### SAGA2024国スポ 自転車競技会を支えるボランティア

国体の愛称で親しまれてきた「国民体育大会」が「国民スポーツ大会」に名称を変更し、今年は佐賀県で開催されます。このうち、自転車競技(ロードレース)は、10月10日(木)に日田市のオートポリスで開催されます。

そこで、SAGA2024自転車競技会を支えていただくボランティアを20人募集しています。申込みフォーム(右記二次元コード)又はSAGA2024実行委員会に電話でお申し込みください。※年齢等の条件があります。

## Sagantier! 募集中!

(サガンティア)

- ▶活動内容
- ①受付・案内 来場者の受付、会場案内 等
  - ②会場サービス 弁当引き換え、会場清掃 等
  - ③会場整理 来場者の誘導 等



☎SAGA2024実行委員会 ☎0952-25-7566  
(佐賀県 SAGA2024 競技運営チーム 自転車競技担当)  
スポーツ振興課スポーツ振興係  
☎28442(市役所別館2階)

### イベント

#### 県民の誰もが気軽に参加できる 県民すこやかスポーツ祭

大会名	とき・ところ	参加締切	問合せ
①ターゲット・バードゴルフ	5月16日(木) 日田市陸上競技場	5月9日(木)	大分県ターゲット・バードゴルフ協会 ☎080-4450-2209(盛池)
②すこやかボッチャ大会 in 日田	5月12日(日) 中城体育館	5月7日(火)	日田市スポーツ推進委員協議会 ☎28442(立花)
③県民すこやかスポーツ祭 ソフトバレーボール大会	5月26日(日) SWS西日本アリーナ日田 (日田市総合体育館)	5月15日(木)	日田市ソフトバレーボール連盟 ☎090-7166-5392(柳井田)
④モルック	5月26日(日) SWS西日本アリーナ日田剣道場 (日田市総合体育館剣道場)	当日	日田市レクリエーション協会 ☎090-4085-6182(濱田)

☎スポーツ振興課スポーツ振興係 ☎28442(市役所別館2階)

### 健康・福祉

#### 里親になりませんか? 里親説明会

LINEでの申込みもできます。

**NPO法人 chields** LINE公式アカウント▶



大分県には、親の病気など様々な事情によって、家庭で暮らすことのできない子どもが約500人います。大分県では、このような子どもたちが、元の家庭に帰れるようになるまでの間、家庭で育ててくれる「養育里親」の募集に取り組んでいます。養育期間は、子どもの年齢や事情によって数日間~数年間と様々です。数日から1か月程度の短期間預かってくださる人も募集しています。

養育里親になるためには、特別な資格は必要ありません。子どもの養育についての理解・熱意・愛情を持っている等の要件を満たせば、どなたでも申し込むことができます。関心のある人は、是非「里親説明会」にお越しください。

- ▶とき 6月6日(木) 午後2時~3時30分
- ▶ところ ウェルピア 3階
- ※参加には、事前申込が必要です。前日の正午までにお申し込みください。
- ▶申込先 NPO法人 chields(チーズ)  
☎097-585-5400 FAX097-585-5405  
M info@chields.or.jp

※養子縁組里親募集説明会は下記までご連絡ください。  
中央児童相談所 里親班 097-544-2016  
※こども家庭相談室では、随時里親に関する相談を受け付けています(要予約)。

☎こども家庭相談室こども家庭相談係 ☎28230(市役所1階)



お知らせ

軽自動車税(種別割)の納税は5月31日(金)まで



軽自動車税(種別割)は4月1日時点の納税義務者(所有者等)に課税されます。納税通知書は5月8日(水)に発送する予定ですので、5月31日(金)の納期限までに納めてください。税務課窓口のほか、金融機関、コンビニエンスストア、スマートフォン決済アプリでの納付もできます。

【税額について】

- ・軽自動車(四輪以上及び三輪の軽自動車)  
新車新規登録された年月(車検証の「初度検査年月」)や環境性能等によって税額が決まります。  
※令和6年度以降に初度検査年月から13年経過した車両(平成23年3月31日以前に新車新規登録)は税額が上がります。
- ・原動機付自転車(125cc以下のバイク等)、125cc超のバイク、小型特殊自動車  
令和6年度の税額は、平成28年度以降変更はありません。

【ナンバープレートについて】

原動機付自転車、小型特殊自動車は、使用や道路走行の有無に関わらず、所有している場合はナンバー登録が義務となっていますので、適正に標識交付の申請を行ってください。

【軽自動車税(種別割)納税証明書及び領収証書】

軽自動車(種別割)納税証明書及び領収証書は車検を受けるときに必要となる場合がありますので、車検と一緒に大切に保管してください。  
※スマートフォン決済アプリで納付した場合、領収証書は発行されません。軽自動車(種別割)納税証明書及び領収証書が必要な人は、コンビニエンスストアや金融機関等の窓口をご利用ください。

【軽自動車税(種別割)の減免】

次の①から③に該当する場合は、軽自動車税(種別割)の減免を受けられる場合があります。詳細は、車検証及び障害者手帳等をご準備の上、下記にお問い合わせください。  
※できる限り納付前に申請してください。納付後に減免となった場合、還付のために、口座が確認できる書類の提出が必要となる場合があります。

- ①障がい者減免 障がい者本人が所有し、障がい者のために使用する軽自動車(障がい者が18歳未満の場合等は、家族所有の軽自動車も含む)  
※減免の対象となる障がいの程度、軽自動車の使用頻度等には一定の基準があります。  
・申請に必要なもの 運転免許証、車検証、身体障害者手帳等、軽自動車税(種別割)納税通知書、マイナンバーが分かるもの
- ②身体障がい者用構造減免 身体に障がいのある人が利用するために改造された軽自動車  
・申請に必要なもの 車検証、構造と標識番号が確認できる写真、軽自動車税(種別割)納税通知書
- ③公益減免 公益法人などが所有する軽自動車で、公益のために直接使用する車  
・申請に必要なもの 法人の代表者印、車検証、軽自動車税(種別割)納税通知書、運行計画書、定款等

☎税務課税制窓口係 ☎②8397(市役所1階)

お知らせ

市議会の日程

令和6年第2回日田市議会定例会は、下記の日程で開催される予定です。正式には、5月30日(木)に開催予定の議会運営委員会で決定します。なお、本会議・委員会は誰でも傍聴できます。

- ・一般質問  
議員が市政全般について質問すること
- ・議案質疑  
条例や予算など、上程された議案について質問すること
- ・委員会付託  
上程された各議案について、各委員会に審査を委ねること

開催日	開催時間	会議名	会議の内容
6月5日(水)	午前10時	本会議	議案上程、提案理由の説明
17日(月)			一般質問
18日(火)			
19日(水)			
20日(木)		委員会	議案質疑、委員会付託
24日(月)			
25日(火)			議案審査
26日(水)	本会議	委員長報告、質疑、討論、採決 等	
27日(木)			
7月1日(月)	午後1時	本会議	

☎議会事務局議事係 ☎②8214(市役所3階)

お知らせ

第77回日田川開き観光祭  
環境美化にご協力ください

5月25日(土)・26日(日)の2日間、日田市最大の祭りである「日田川開き観光祭」が開催されます。当日はマナーを守り、美しい日田の景観を観光客の皆さんに誇れるよう、環境美化にご協力ください。



パレードや花火大会会場等で、事前にブルーシートやテープ、チョーク等を用いた「場所取り」はやめてください。一部の人の「場所取り」行為によって、日田市街や三隈川の景観が損なわれ、祭りの運営にも支障を来す事態となっています。特にチョークで書かれた文字などは、簡単には消えません。水郷日田に初夏の訪れを告げる祭りを、みんなで気持ちよく楽しめるよう、ご協力をお願いします。  
※河川敷や道路における悪質な場所取りは、河川法や道路法等に抵触する可能性があります。

☎観光課観光企画係 ☎②8210(市役所3階)

お知らせ

特殊詐欺等防止機能付き電話機の設置費用を補助します



特殊詐欺等防止機能付き電話機及び機器を設置する人を対象に、購入費用の一部を補助します。  
※対象機器であるかの確認をしますので、購入前に必ず下記にご連絡ください。

▶補助要件

- ・市内に住所を有し、かつ居住している人
- ・満65歳以上の人又は満65歳以上の人と同一の世帯に属する人であること
- ・領収証に記載されている氏名と設置者(補助対象者)が同一であること
- ・暴力団員又は暴力団員と密接な関係を有する人ではないこと
- ・申請者及び同一世帯に属する人が、市税を滞納していないこと

▶申請時に必要なもの

- ・領収証その他の支払いをしたことを証する書類の写し(品名が記載されているもの)
- ・購入した電話機等の機能が確認できる書類の写し(カタログ・取扱説明書等)
- ・通帳の写し、印鑑、暴力団員でないことの誓約書
- ▶補助額 対象経費の3分の2(上限1万円)
- ▶申請期限 令和7年1月31日(金)

☎市民課生活安全係 ☎②8395(市役所1階)

お知らせ

日田市高校生就学援助補助事業の申請を受け付けます



▶対象者

- 次の全てに該当する人
- ・市内の高校に就学する生徒の保護者
- ・上津江町及び中津江村に住所を有する人
- ・下宿等に係る費用を払っている人
- ・市税を完納している人

▶補助対象費用 ①下宿(部屋代・食費)、②学校寮(寮費・食費)、③親戚宅等(家賃・食費相当額)  
※就学する高等学校から5km以内の下宿等になります。

▶補助額(月額)

- ①②補助対象費用から3万5,000円を控除し、100円未満の端数を切り捨てた額(上限1万3,000円)
- ③親戚宅等：8,000円
- ▶申請期限 5月31日(金)
- ▶申請書配布・受付 下記又は上・中津江振興局
- ※詳細は、市ホームページ(上記二次元コード)をご確認ください。

☎教育総務課総務企画係 ☎②8234(市役所別館3階)



お知らせ

大分県よろず支援拠点  
出張経営相談会及び経営セミナーを実施します



大分県よろず支援拠点による中小企業者・創業希望者等を対象とした出張相談会と、販路開拓や財務の各種セミナーを実施します。参加希望の場合は、事前に日田市ビジネスサポートセンターにお申し込みください。

出張相談会

- ▶とき 下記セミナー実施日 午前10時～正午、午後3時30分～4時30分
- ▶ところ 日田市ビジネスサポートセンター (日田玖珠地域産業振興センター内)

日田市ビジネスサポートセンター創業相談会

- 創業を考えている人や創業間もない人の色々な悩みに対する相談会を行っています。是非ご参加ください。
- ▶とき 毎週土曜日 午前9時～午後5時 ※祝日・年末年始を除く。
- ▶ところ 日田市ビジネスサポートセンター (日田玖珠地域産業振興センター内)

【セミナー】持続的・構造的な賃上げを可能とする経営力向上シリーズ

とき	テーマ	講師	ところ
5月17日(金)	集める会社から集まる会社へ～人手不足時代の採用戦略(人材育成)	篠原丈司	日田玖珠地域産業振興センター 2階 商談会議室
7月19日(金)	店頭販売のためのポップデザイン力向上(販路開拓)	森 海里	
9月20日(金)	知的財産権に関する基礎学習(財務)	佐々木俊司	

- ▶時間 全て午後1時～3時
- ※講師は、大分県よろず支援拠点からコーディネーターが派遣されています。
- 問日田市ビジネスサポートセンター ☎295520 商工労政課経営創業支援係 ☎28227 (市役所3階)

募集

日田市複合文化施設AOSE(アオーゼ)教室生募集

日田市複合文化施設AOSE(アオーゼ)で活動している各教室の生徒を募集しています。見学・体験等もできますので、お気軽に下記にお問い合わせください。

教室(内容)	曜日	時間	教室(内容)	曜日	時間
日田市民合唱団	月曜日	19:45~21:45	女声合唱団	毎週木曜日	10:00~13:00
ねむの会(コーラス)	第1・3月曜日	10:00~11:00	日田コール・アイリス		
Smile YOGA	毎週火曜日	10:00~12:00	絵画教室(水彩画)	第1~3木曜日	14:00~16:00
竹工芸教室		19:00~21:00	木曜ダンス教室(社交ダンス)		19:30~21:30
日田ギターアンサンブル(クラシックギター)				コール・ピュア(コーラス)	毎週金曜日
3B体操	第1~3火曜日	14:30~15:30	Dancing shine ☆Az		17:00~18:00
日田もりあ下駄い	毎週水曜日	19:00~21:00	書道教室	第1~3金曜日	13:30~15:30
絵画愛好会(油絵・水彩画)	第1・3水曜日	13:30~15:30	キーハープ(大正琴)	第1・3金曜日	13:00~15:00
からたち童謡コーラス		15:30~16:30	子ども書道教室	毎週土曜日	9:00~12:00
「月刊社会教育」を読む会	第2水曜日	18:30~19:30	日田少年少女合唱団		13:20~16:20
			日本棋院日田支部 囲碁教室	支部大会日	9:00~17:00

※各教室、毎月月謝等が必要です。 問社会教育課生涯学習推進係 ☎26868 (アオーゼ内)

募集

県営住宅の入居者を募集

地区	住宅名	空家戸数	間取り	摘要
光岡	友田	3	3LDK	3階(2部屋) 5階(1部屋) エレベーター有
朝日	朝日丘A-1	1	3DK	5階(1部屋) エレベーター有
	朝日丘A-3	1	3DK	3階(1部屋) エレベーター有

- ▶入居資格 既に公営住宅に入居している人や暴力団員の人を除く、次の全てに該当する人
- ①特に住宅に困っている人 ※持ち家のある人は申込みできません。
- ②市・県民税等の滞納がなく、これまでに県営住宅の明渡し請求を受けたことがない人
- ③収入が基準額を超えない人 ※詳細は大分県住宅供給公社にお問い合わせください。
- ▶申込方法 大分県住宅供給公社日田駐在所(日田土木事務所3階)に備付けの申込用紙で申込み

- ▶申込期間 5月7日(火)~13日(月) 午前9時15分~午後5時
- ▶抽選日・会場 5月17日(金) 午前11時~ 日田土木事務所4階 研修室

問大分県住宅供給公社日田駐在所 ☎232480 (日田土木事務所3階) 建築住宅課住宅係 ☎28218 (市役所5階)

イベント

歯と口の健康イベント2024を開催します



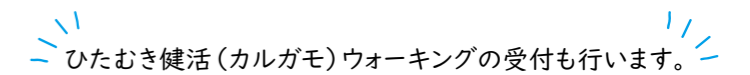
6月4日~10日は「歯と口の健康習慣」です。8020運動の一環として「高齢者のよい歯のコンクール」を開催します。また、全世代を対象とした無料歯科相談会(歯科医師による検診・口腔がん検診の相談、歯科衛生士による歯科相談・歯みがき指導・フッ化物塗布)を同時開催します。

高齢者のよい歯のコンクール

- ▶とき 6月2日(日) ※時間は申込時にお知らせします。
- ▶ところ パトリア日田 ギャラリー
- ▶対象 令和6年3月31日現在で、満80歳以上(昭和19年3月31日以前に生まれた人)のうち、自分の歯を20本以上保持している人
- ▶申込方法 右記に電話又はファックスで申込み
- ▶申込期限 5月17日(金)

無料歯科相談会

- ▶とき 6月2日(日) 午前10時~正午
- ▶ところ パトリア日田 ギャラリー
- ▶参加費 無料



問健康保険課健康支援係 ☎243000 FAX ☎0321 (ウェルピア内)

お知らせ

高齢者等移動支援体制整備事業  
講演会「みんなでつくる高齢者の移動支援」を開催します



バス停まで歩けない。運転免許を返納したらこの地域では暮らせない。そんな声が、全国各地で聞かれます。そのような中、一人ひとりの移動の困りごとを解決するために、住民が主体となって、移動の仕組みづくりを進める地域が増えていきます。

行政だけではなく、住民やNPO法人、社会福祉協議会及び交通事業者等が連携する事例など、色々な事例と仕組みを知って、今、私たちにできることを考えてみませんか。

とき	ところ
5月28日(火) 午後7時	大山文化センター ホール
29日(水) 午後2時 午後7時	パトリア日田 小ホール
	31日(金) 午後7時
6月1日(土) 午後7時	天瀬公民館3階 大会議室

※受付は30分前から行います。

- ▶対象 ・高齢者の支えあい活動や移動支援に関心がある人 ※誰でも参加できます。
- ▶講師 NPO法人 全国移動サービスネットワーク 理事等
- ▶申込方法 電子申請(上記二次元コード)、下記に電話又はファックスで申込み
- ▶申込期限 5月27日(月)

問地域振興課公共交通係 ☎28356 FAX ☎28324 (市役所6階)



### お知らせ

#### 産直野菜増産ミニハウス等施設導入を補助



市内在住で、産直野菜を増産する農家等を対象に、令和7年度分ミニハウス等の施設導入の要望を受け付けます。

- 補助内容・補助額(上限額有り)
- ①ミニハウス(上限500㎡) 資材費の3分の2以内
- ②遊休ハウスの張替等(上限500㎡) 資材費の3分の2以内
- ③かん水施設 資材費の2分の1以内
- ④管理機 購入費の2分の1以内

申7月31日(水)まで  
※かん水施設と管理機は、ミニハウスと併せた導入が条件です。  
問農業振興課生産流通推進係 ☎②8211(市役所3階)

#### 自動車税の納期限は5月31日(金)

自動車税(普通自動車)は、「地方税お支払いサイト」からクレジット払いやスマートフォン決済アプリ等で納付することができます。詳細は、日田県税事務所にお問い合わせください。

問大分県日田県税事務所 ☎②4175 税務課税制窓口係 ☎②8397(市役所1階)

#### 固定資産税の納税通知書を発送

令和6年度の固定資産税1年分(第1~4期)の納付書を5月中旬に発送します。第2期以降分の納付書は大切に保管し、各納期限までに納付してください。なお、一括して納付する場合は、第1~4期分の納付書4枚で、第1期納期限(5月31日(金))までに納付してください。

問税務課資産税係 ☎②8206(市役所1階)

#### 高齢者安全運転支援装置設置補助金は令和6年度まで

高齢者の交通事故を抑制する、自家用車の安全運転支援装置の設置に対する補助制度は、令和6年度で終了します。補助を希望する人は、早めに申請してください。

- 補助対象の安全運転支援装置
- ・ペダルの踏み間違い等による急加速を抑制する装置
- ・車線逸脱及び先行者に接近した際に警告音を発するドライブレコーダー

- 補助率 設置費用の2分の1(上限22,000円)
- 問市民課生活安全係 ☎②8395(市役所1階)

#### 天瀬農業公園・ローズヒルあまがせ春のバラシーズンを迎えます

日田市天瀬農業公園では、バラの開花シーズンを迎えます。アーチやタワー状のつるバラが咲き、庭園やガラスハウス内には約300品種の色とりどりのバラが見頃を迎えます。5月下旬頃まで見頃ですので、満開のバラに癒されに是非、お越しください。

- 高校生以上 310円
- 小・中学生 100円
- 問天瀬振興局産業建設係 ☎⑤3101

#### 豆田町伝統的建造物群保存地区内の建築行為等の相談会を開催

豆田町伝統的建造物群保存地区内で建物等を建築・改修する行為や土地を舗装するなどの形状を変更する行為、樹木等を伐採する行為などを行う場合は、事前に申請手続きが必要です。このような行為を検討している人は、ご相談ください(計画の段階でも相談できます)。

- 5月9日(木) 午前10時~午後5時
- 所豆田まちづくり歴史交流館(離れ座敷)
- 問文化財保護課町並み保存係 ☎②47171(市役所別館2階)

#### 都市計画道路の事業変更認可に係る関係図書の縦覧

日田都市計画道路3・5・14号友田徳瀬線の事業計画の変更が認可されたため、関係図書を縦覧します。

- 平日：午前8時30分~午後5時
- 所都市整備課(市役所5階)
- 問都市整備課地域整備係 ☎②8325(市役所5階)

#### 一般貨物自動車運送事業者等経営継続支援事業補助金

燃料や物価の高騰によって価格転嫁や、2024年問題を抱える事業者(物流)に対し、負担の軽減と事業の継続を支援するために、市内事業者へ支援金を交付します。

- 交付額
- ・普通貨物自動車(大型トラック等) 50,000円/1台
- ・小型貨物自動車・軽貨物自動車 25,000円/1台
- 上限額 法人50万円・個人15万円
- 申6月28日(金)必着
- 問商工労政課商工業振興係 ☎②8246(市役所3階)

#### 【要予約】マイナンバーカード申請・受取(時間外・休日)

- 5月9日(木)・21日(火) 午後5時30分~7時30分
- 5月12日(日) 午前9時~正午
- 所市民課(市役所1階)
- ※前日(開庁時間帯)までに要予約。
- 問マイナンバーお問い合わせダイヤル ☎②8303(市役所1階)

#### 住宅等の新築やリフォームに日田材又は家具ポイントを支給します

- 支給条件
- ・木材使用量の80%以上が日田材であること
- ・年度内に完成確認(新築の場合は上棟など)ができること
- ・市内の業者が施工すること
- ・木材を使用する工事の着工前であること
- ・新築は日田材を15㎡以上使用すること
- ・令和5年度に日田材又は日田家具ポイントの支給を受けていないこと
- 支給内容
- ①②相当分の日田材又は日田家具ポイント
- ①新築 最大20万円分
- ②リフォーム 最大15万円分
- ※詳細は市ホームページ(下記二次元コード)をご確認ください。
- ※令和5年7月豪雨によって被災した住宅の建て替え、住宅や店舗の修繕についてもご相談ください。
- 申日田市大字東有田字新山2776-6 顔の見える日田材の家づくり等推進協議会(日田木材協同組合内) ☎②2167
- 問林業振興課林業振興係 ☎②8362(市役所3階)

#### 住宅等の新築やリフォームに日田材又は家具ポイントを支給します

- 条件
- ・木材使用量の80%以上が日田材であること
- ・市内の業者が施工すること
- ・着工前(契約前)であること
- ・①は内外装を日田材で15㎡以上木質化
- ・②は内外装を日田材で30㎡以上木質化
- ※施工場所が市外の場合も補助対象。
- 問林業振興課林業振興係 ☎②8362(市役所3階)

#### 支給条件

- ・木材使用量の80%以上が日田材であること
- ・年度内に完成確認(新築の場合は上棟など)ができること
- ・市内の業者が施工すること
- ・木材を使用する工事の着工前であること
- ・新築は日田材を15㎡以上使用すること
- ・令和5年度に日田材又は日田家具ポイントの支給を受けていないこと

#### 支給内容

- ①②相当分の日田材又は日田家具ポイント
- ①新築 最大20万円分
- ②リフォーム 最大15万円分
- ※詳細は市ホームページ(下記二次元コード)をご確認ください。
- ※令和5年7月豪雨によって被災した住宅の建て替え、住宅や店舗の修繕についてもご相談ください。
- 申日田市大字東有田字新山2776-6 顔の見える日田材の家づくり等推進協議会(日田木材協同組合内) ☎②2167
- 問林業振興課林業振興係 ☎②8362(市役所3階)

#### 日田材を使って店舗等の木質化をしませんか

- 対内 下記①~③のとおり。ただし利用者から見えない部分等は対象外です。
- ①商業用店舗(販売・飲食等)、旅館・ホテル(フロント・ロビー)
- ・内外装木質化にかかる工事費の2分の1を補助(最大30万円)
- ・新築の場合は構造が木造軸組工法であれば5万円を加算
- ②公共的施設等(教育福祉施設、病院、公共交通機関の旅客施設や休憩所)
- ・内外装木質化にかかる工事費の3分の2を補助(最大50万円)
- ③公共的施設等における東屋、ベンチ等の設置
- ・木工事にかかる工事費の3分の2を補助(最大10万円)

- 条件
- ・木材使用量の80%以上が日田材であること
- ・市内の業者が施工すること
- ・着工前(契約前)であること
- ・①は内外装を日田材で15㎡以上木質化
- ・②は内外装を日田材で30㎡以上木質化
- ※施工場所が市外の場合も補助対象。
- 問林業振興課林業振興係 ☎②8362(市役所3階)

### 健康・福祉

#### 在宅高齢者住宅改造資金の助成



住宅改造が必要な身体状況の在宅高齢者がいる住宅を、住みやすく整備するための経費の一部を助成します。

- 対 次の①~③に該当し、生計中心者の前年の所得金額が200万円未満の世帯
- ①要支援・要介護と認定された65歳以上の高齢者がいる世帯
- ②住宅改造が必要な75歳以上の高齢者がいる世帯
- ③住宅改造が必要な65歳以上の高齢者のみの世帯
- 助成対象工事
- 手すりの取付け、段差の解消、滑りにくい床材や移動しやすい床材への変更、和式から洋式への便器の取替え等
- 助成額 対象経費の3分の2以内 ※上限額40万円。
- 申5月31日(金)まで
- ※工事着手前に手続きが必要です。事前に下記にお問い合わせください。
- 問長寿福祉課介護保険係 ☎②8264(市役所1階)

#### 在宅重度障がい者住宅改造資金の助成



住宅改造が必要な障がい者がいる住宅を、住みやすく整備するための経費の一部を助成します。

- 対 身体障害者手帳1・2級、療育手帳A、精神障害者保健福祉手帳1級の障がい者で、生計中心者(対象となる障がい者の生計を実質的に支える人)の前年の所得金額が200万円未満の世帯
- 助成対象工事
- 対象となる障がい者が日常生活で常時使用する設備を、障がい者に適するように改造するもの(玄関、台所、浴室、便所、廊下、居間、階段、洗面所等)
- 助成額 対象経費の3分の2以内 ※上限額40万円。
- 申5月31日(金)まで
- ※工事着手前に手続きが必要です。事前に下記にお問い合わせください。
- 問社会福祉課障害福祉係 ☎②8290(市役所1階)

#### マタニティ編 たまご学級参加者募集



妊娠中の不安を解消し、健康に過ごして安心して赤ちゃんを育てるための、出産準備・育児教室を開催します。

- 内 ①妊娠中の歯科と栄養について
- ②出産に向けての話・赤ちゃんのお風呂の入れ方・お父さんの妊婦体験
- 対 妊婦とその家族
- 日 下記開催日の午後7時~8時30分
- ①6月7日(金)(全員参加)
- ②6月14日(金)・21日(金)のいずれか ※申込時に選択してもらいます。
- 所ウェルピア
- 定 16組
- 申 5月24日(金)までに電子申請(上記二次元コード)又は下記に電話で申込み
- 問健康保険課健康支援係 ☎②3000(ウェルピア内)

#### 5月は特別障害者手当・障害児福祉手当の支給月



在宅で常時特別な介護を必要とする重度の障がいがある人などに対して支給される特別障害者手当・障害児福祉手当(2~4月分)を振り込みますのでご確認ください。

- 支給日 5月10日(金)
- ※次のような場合は支給対象外ですので、下記に必ず届け出てください。
- ・受給者が死亡又は市外に転出
- ・病院等に3か月以上継続して入院
- ・特別養護老人ホームや障害者支援施設などに入所
- 問社会福祉課障害福祉係 ☎②8290(市役所1階)

#### 在宅介護者の集い 個別相談会



在宅で認知症の人を介護されている家族などを対象に、意見交換会を行います。

- 日 5月9日(木) 午後1時~3時
- 所市役所4階 401会議室
- 申 5月8日(水)までに下記に電話で申込み
- 問長寿福祉課長寿福祉係 ☎②8299(市役所1階)

### 健康・福祉

#### 介護福祉士実務者研修 受講生募集



介護福祉士実務者研修は、国家資格「介護福祉士」の受験資格に必須の研修です。

対・介護福祉士の受験を考えている人  
・介護に興味や関心のある人  
※介護福祉士の資格を得るためには、実務経験3年以上が必要です。

日①6月12日(水)～8月21日(水)の毎週水曜日に通学  
②9月13日(金)～11月22日(金)の毎週金曜日に通学  
※月に3日程度の通学と自宅で通信学習を行います。

所アオーゼ2階 研修室

定20人

費・無資格者 95,000円  
・介護職員初任者研修修了者 (ホームヘルパー2級) 82,000円

申5月15日(水)までに下記に電話、ファックス又は電子申請(上記二次元コード)

問福祉の学び舎アップワン ☎097-547-7466 FAX097-547-7544 長寿福祉課介護保険係 ☎242264(市役所1階)

#### ホームスタート 「ホームビジター」募集



ホームスタートとは、子育てに不安や悩みを抱えている妊娠中の人、又は就学前の子がいる家庭に、確かな研修を受けたボランティア(ホームビジター)が訪問し、傾聴(話を聴く)と協働(共に何かをする)を行い、孤立しがちな子育てを応援する活動です。

■ホームビジター養成講座(無料)

日6月19日(水)・26日(水)・7月2日(火)・10日(水)・17日(水)・24日(水)・31日(水) (全7回) 午前10時～午後4時

所市役所7階 701会議室

申5月22日(水)までに下記に電話で申込み

問ホームスタート・ヒタ ☎080-6449-2770 こども家庭相談室こども家庭相談係 ☎242230(市役所1階)

#### 「点字講座」受講生募集

内点訳技術の習得と視覚障がい者への理解を深め、点訳ボランティアを育成するための講座

対高校生以上

日6月7日(金)～令和7年3月21日(金)の期間中 毎月第1・2・3金曜日 午後6時50分～8時50分

所ウエルピア3階 会議室

定10人(先着順)

費無料 ※資料代1,540円が必要。

持ノートパソコン(点字ソフト用)

申5月29日(水)までに日田市社会福祉協議会に電話で申込み

問日田市社会福祉協議会 ☎247026 社会福祉課障害福祉係 ☎242290(市役所1階)

#### 「ねんきんネット」を 利用してみませんか



日本年金機構では、24時間いつでもどこでも、パソコンやスマートフォンから、自身の年金の情報を手軽に確認できる「ねんきんネット」を開設しています。利用するためには、「ねんきんネット」の登録が必要です。

※詳細は、日本年金機構ホームページ(上記二次元コード)をご確認ください。

問日本年金機構日田年金事務所 ☎246174

健康保険課国保・年金係 ☎242271(市役所1階)

#### のびのび相談会



内・「動きが激しい」「こだわりが強い」「友達とうまく遊べない」など発達や子どもへの関わり方に関する相談  
・聞こえや言葉に関する相談  
・声の掛け方や遊び方など子育てに関する相談

対就学前の乳幼児

日5月31日(金) 午前9時30分から

所ウエルピア

申5月24日(金)までに電子申請(上記二次元コード)又は下記に電話、ファックスで申込み

※申込多数の場合は、次回の相談会を案内することがあります。

問健康保険課健康支援係 ☎243000 FAX240321(ウエルピア内)

#### 5月は赤十字運動月間です - 日赤の活動資金にご協力を -

日本赤十字社では、毎年5月を「赤十字運動月間」として赤十字会員増強運動を実施し、活動資金の寄附を募っています。寄附は、税制上の優遇措置があるほか、20万円以上の寄附者には有功章の授与など、表彰制度もあります。

■日本赤十字社の主な事業

・災害時の救護活動  
・赤十字ボランティア  
・献血活動等

問社会福祉課福祉総務係 ☎242203(市役所1階)

#### HIV夜間検査を実施します

6月1日～7日は「HIV検査普及週間」です。早期発見のため、検査を受けてみませんか。

対検査を希望する人

内問診・採血

日6月3日(月) 午後5時～6時30分

所大分県西部保健所 費無料

申事前に下記に電話で申込み ※匿名で検査できます。

問大分県西部保健所 ☎243133 健康保険課保健医療係 ☎2428370(市役所6階)

### イベント・募集

#### 食生活改善推進員 養成講座受講生募集



講義や実習等を通して栄養や食について学び、地域で活動してみませんか。

対・市内在住で、おおよね70歳以下の人

・全講座に出席できる人  
・修了後、ボランティアとして地域で普及活動ができる人

日6月18日(火)～令和7年3月4日(火) (原則第3火曜日 全10回) 午前10時～(3時間程度)

所ウエルピア1階 栄養実習室

定10人(先着順)

費無料

※食品成分表代(600円程度)が必要。

申5月17日(金)までに下記に電話又はファックスで申込み

問健康保険課健康支援係 ☎243000 FAX240321(ウエルピア内)

#### 自動販売機設置希望者を 募集



対市内の事業者及び団体

■設置場所 日田市大山文化センター

■設置期間(更新は1回まで) 7月1日(月)～令和7年6月30日(月)

■種類・台数 清涼飲料水 1台

申5月27日(月)午後5時までに下記に電話で申込み

問大山文化センター業務係

☎243105(大山文化センター内)

#### 初夏のバードウォッチング



日5月19日(日) 午前8時30分～正午

所田来原美しい森づくり公園

※送迎バス利用の人は午前8時までにアオーゼ駐車場に集合(要予約)  
※自家用車の人は、田来原美しい森づくり公園駐車場に午前8時30分までに集合。

定30人(先着順) 費無料

講日本野鳥の会大分日田地区支部

申電子申請(上記二次元コード)又は下記に電話で申込み (5月2日(木)から受け付けます)

問博物館 ☎245394(アオーゼ内)

#### 科学実験にチャレンジ!



5月のチャレンジテーマは、「スライムをつくろう!」です。キラキラスライムやマシュマロスライムなど、自分だけのスライムを作ってみましょう!

対小・中学生

(小学校4年生以下は保護者同伴)

日5月18日(土)

①1回目 午前10時～11時30分

②2回目 午後1時30分～3時

所アオーゼ3階 体験学習室2

定①②各20人(先着順) 費無料

申電子申請(上記二次元コード)又は下記に電話で申込み (5月2日(木)から受け付けます)

問博物館 ☎245394(アオーゼ内)

#### 樹木の剪定技能講習 受講者募集



対60歳以上で、シルバー人材センターの新規会員として就業を目指す人

日6月20日(木)・21日(金) 午前10時～午後3時30分

所くすまちメルサンホール 学習室  
くすまち総合運動公園

定8人 費無料

申6月4日(火)までに下記に電話又はファックスで申込み

問(公社)日田市シルバー人材センター ☎247676 FAX241712

商工労政課雇用労働係 ☎248383(市役所3階)

#### 「ひた少年少女発明クラブ」入会 のご案内

このクラブでは、科学的な興味や関心を育み、アイデア工作活動を行います。

対市内の小学校4～6年生

日6月～令和7年3月までの第2土曜日 午前9時～正午(年間10回程度)

所アオーゼ3階 体験学習室2

定15人程度(応募多数の場合は抽選)

費10,000円(材料費、傷害保険料含む)

申5月24日(金)までにひた少年少女発明クラブ協議会に電話で申込み

問日田少年少女発明クラブ協議会(平川) ☎090-4487-6153 商工労政課地域産業支援係 ☎248239(市役所3階)

### タウン情報

#### 第30回西部示現会

①日田グループ展 ②森島正喜個展

日5月9日(木)～13日(月)

午前10時～午後6時

※最終日は午後4時まで。

所パトリア日田 ギャラリー

問森島正喜 ☎080-3598-0212

#### サポステ出張相談

内就職についての様々な悩みを専門相談員がカウンセリングします。

対学生以外で15～49歳までの仕事をしていない人

日①5月10日(金) 午前11時～午後3時

②5月24日(金) 午前11時～午後3時

所ハローワーク日田 申下記に事前申込

問おいた地域若者サポートステーション ☎097-533-2622

#### 行政書士無料相談会

日5月15日(水) 午後1時30分～4時30分

所J:COM ホルトホール大分(大分市) 405会議室

申下記に事前申込

問大分県行政書士会事務局 ☎097-537-7089

#### 第110回住まいの無料相談会

日5月19日(日) 午前9時15分～正午

所桂林公民館

問日田職人会 原田

☎090-7982-8222

#### 防災管理新規講習

日7月12日(金)

所J:COM ホルトホール大分(大分市) 大会議室

定152人 申5月29日(水)～6月5日(水) ※申込方法等の詳細は下記にお問い合わせください。

問(一財)日本防火・防災協会 ☎03-6263-9903

FAX03-6274-6977

#### 小学生学習教室受講生募集

対ひとり親家庭の小学生

日第2・4土曜日 午前10時～正午

所ウエルピア1階 費年間500円

申下記に電話又はファックスで申込み

問日田市母子寡婦福祉会(千原) ☎FAX246288

#### 消費生活相談員 国家資格取得支援オンライン講座

内消費生活相談員の資格取得を目指す人のための講座

対県内在住の18歳以上60歳以下の人

日6～9月(全14回)

所大分県消費生活・男女共同参画プラザ(大分市)

定20人 費無料

申6月7日(金)まで

問大分県消費生活・男女共同参画プラザ ☎097-534-2038





日田 - Hita -

3/21

内閣総理大臣賞を受賞



「Digi田(デジでん)甲子園2023」で、富士フィルムシステムサービス株式会社が日田市との共同研究の成果として開発した「罹災証明迅速化ソリューション」が、内閣総理大臣賞を受賞し、井上社長が市長に受賞報告を行った。災害時に、罹災証明書の交付を迅速化するシステムで、日田市は令和5年6月に全国で初めて導入し、損壊判定に利用した。

4/1

日田市Webマップを導入



日田市地図情報システム「日田市Webマップ」の運用を開始した。これは行政が保有する情報を地図情報と連携して公開するシステム。情報を利用する市民の利便性向上などを目的に導入したもの。公共施設マップをはじめとした5つのマップを掲載し、市ホームページ掲載のリンクからスマートフォン等で利用できる。

天瀬 - Amagase -

3/3

地域の防災力を高める



丸山西・東自治会が丸山コミュニティセンターで消火訓練を行った。これは、春季全国火災予防運動に合わせて行われたもので、住民26人、消防団員15人が参加。実際に訓練用消火器を使った参加者は、通報時の注意点や初期消火の重要性を再認識しながら「これからも地域の人と交流しながら訓練していければ」と話していた。

3/10

春の訪れを感じて



塚田コミュニティセンターで「天瀬ふれあいウォーキング in 塚田」が開催された。豊かな自然を楽しんでもらうイベントで、子どもから年配の人まで約50人が参加。4.8kmのコースには水仙や菜の花が咲き誇り、地元の人たちが作った様々な菜山子(かかし)が参加者を迎えた。会場ではミニコンサートも開かれ、春の和やかな空気に包まれていた。

その他イベントの写真などは市公式SNSで配信中!



LINE



Instagram



facebook



X(旧Twitter)

上津江 - Kamitsue -

3/17

25年間、ありがとう



すぎっ子こども園で閉園式が行われ、25年の歴史に幕を下ろした。式典では、5人の在園児が歌を披露し、歴代の卒園写真のスライド上映が行われた。園庭では“これからも園児が元気にすくすく育ちますように”という願いを込め、50個の風船が飛ばされた。園児たちは、4月から新設された「日田市立つえっ子こども園」に通園する。

大山 - Oyama -

2/18~3/17

春を呼ぶ おおやま梅まつり



「第44回日田おおやま梅まつり」が開催された。3月3日の「おおくぼ台梅園イベント」では、梅娘認証式や豊作祈願祭、各種団体によるアトラクション、野点などが行われた。当日は、暖冬の影響で梅の花は散り始めていたものの、会場にはたくさんの露店が並び、大勢の観梅客で賑わっていた。

中津江 - Nakatsue -

3/17

ありがとう!なかつえ保育園



なかつえ保育園で閉園式が行われた。園児や保護者、地域住民らがこれまでの歩みを振り返り、思い出の詰まった保育園との別れを惜しんだ。最後に全員で感謝の気持ちを込めて色とりどりの風船を飛ばし、36年の歴史に幕を閉じた。今後は、すぎっ子こども園と統合し、新設された「日田市立つえっ子こども園」で子どもたちの声が響くこととなる。

前津江 - Maetsue -

3/10

新しい試みで盛り上がりました♪



前津江公民館集會室で「前津江公民館まつり」が開催された。この祭りは、自主学習教室生や公民館主催事業の参加者が中心となって開催されたもの。4月で休園となった保育園の園児3人が体操やリズムで参加し、会場を盛り上げた。今回、初めての試みで抽選会やフリーマーケットも行われ、お昼には豚汁とおにぎりも振る舞われた。

# 図書館へ行こう!

淡窓図書館 ☎2497



## 新刊紹介

やまづかん  
おもしろすぎる山図鑑  
ひげ隊長／著  
株式会社主婦の友社／発行所



山が好きなお子様、山に行ったことがないけどいつか行ってみたい子も、お父さん、お母さんも、この本を読んだらきっと、みんな山に行きたくなる! キャンプ&登山ブームのいま、小学生必読の山がテーマの「おもしろ図鑑」です。登録者400万人、日本一の登山アプリYAMAPユーザーが、実際の登山で撮影したあざやかな写真の数々、へっぴがっぱい山トリアなど、親子で山を楽しむ要素が満載。

おいでよ!  
おはなし会

□とき 5月11日(土) 午後3時から  
5月25日(土) 午前11時から  
□ところ 児童コーナー

## 寄贈図書について

資料の寄贈を検討している人は、以下の点に注意してください。

- 運搬方法  
原則、寄贈する人の負担で図書館に運搬
- 寄贈基準  
寄贈資料の処理は図書館に委任
- 受入れできない資料
  - ・汚破損が激しいもの、煙草・油等の臭いやシミ等が付いているもの
  - ・雑誌、漫画(資料として活用できる場合は受入れ)
  - ・出版されて10年を超えた専門書、事典等
  - ・問題集、参考書
  - ・レコード、カセットテープ(朗読・講演テープ等は除く)

寄贈を希望する際は、図書館が寄贈受付をしている資料を確認の上、窓口にお持ちください。

## 令和5年度に寄贈された主な資料

- ・東有田の歴史郷土史 (豊後国・日田郡有田郷) ~改訂版~
- ・大黒屋光大夫資料集(全4巻)
- ・九州の昔ばなし
- ・小鹿田焼いま・むかし
- ・谷崎潤一郎全集(全30巻)

開館時間(日曜日、祝日は午後6時まで)  
午前9時~午後7時

休館日(休日と重なる場合は翌平日)  
毎週月曜日、第4木曜日、12月29日~1月4日



## 環境ライフ Vol.22

今号は、地域猫活動を推進するための不妊去勢手術費助成金事業を紹介し、詳細は、右記二次元コードをご確認ください。



☎環境課企画推進係 ☎8357 (市役所2階)

飼い猫は室内で飼うことが推奨されていますが、まちの中で猫を見つけたことはありませんか? その中には、地域住民の十分な理解と活動のもと、地域猫として暮らしている猫がいます。地域猫とは、地域の周辺住民で世話と管理をしている飼い主のいない猫のことです。

市では飼い主のいない猫の繁殖抑制対策として、不妊去勢手術を行い、元の地域に戻して地域で見守り管理する地域猫活動を推進しています。地域猫活動に取り組んでいる地域活動団体等のご理解をお願いします。

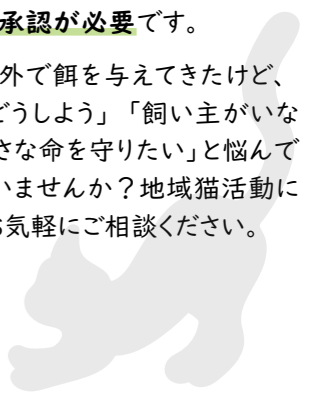
## 飼い主のいない猫の不妊去勢手術費助成金事業

市では、飼い主のいない猫を対象に、繁殖抑制対策として下記2つの事業を行います。事業を利用する人は、「飼い主のいない猫を適正に管理する活動を行っている個人又は団体」で、必ず手術前に市で「地域活動団体等の登録」をしてください。

	①おおいたさくら猫プロジェクト	②飼い主のいない猫の不妊去勢手術費助成金事業
費用	無料	不妊去勢手術に要した費用の2分の1を助成(上限 オス:5千円、メス:1万円)
手術場所	おおいた動物愛護センター	日田市内の動物病院
手術日程	月に1回の指定された日	手術決定から30日以内
その他	希望者多数の場合、希望の月に手術ができない場合があります	先着順での受付

地域活動団体等の登録は、活動する地域の周辺住民に地域猫活動の取組を説明し、活動地域の自治会及び周辺住民の合意を受け、**原則、自治会長の承認が必要**です。

「ずっと外で餌を与えてきたけど、増えたらどうしよう」「飼い主がいない猫の小さな命を守りたい」と悩んでいる人はいませんか? 地域猫活動について、お気軽にご相談ください。



## 手話で話そう

### 今月の手話②

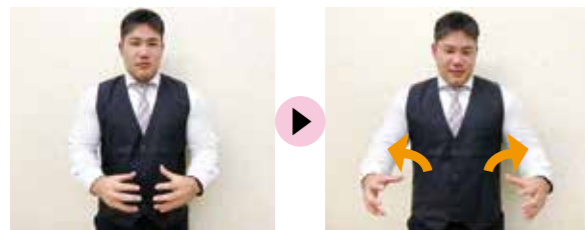
### 「大きい」「小さい」

動画も公開しています。  
一緒にやってみましょう!



今回の紹介者は、土木課の職員です。

#### 大きい



指をやや曲げて広げた両手の掌を向き合わせ、少し上に弧を描きながら左右へ広がります。

#### 小さい



丸めた両手の指先を向き合わせて、左右から中心に近付けます。

※手話表現は、地域や年代で多少異なる場合があります。

☎社会福祉課障害福祉係 ☎8290 (市役所1階)

## 見守り 瓦版⑩

消費者トラブルに役立つ情報や、日常生活にかかわりの深いテーマを取り上げ紹介します



### 「解約したはず!」「契約していない!」と思い込んでいませんか? 予期せぬ“サブスク”の請求トラブルに注意!

「サブスクリプション(以下、「サブスク」)」とは、定められた料金を定期的に支払うことによって、一定期間、商品やサービスを利用することができるサービスのことです。一般的に、一度契約をすると、解約しない限り自動的に支払いが継続されます。「無料体験」「無料トライアル」の広告・表示をきっかけにサブスクを申し込む際は、契約条件をよく確認してから契約しましょう。

もしも、契約によって  
トラブルに巻き込まれた場合は?

どこに相談して良いかわからない場合は、一人で悩まずに、**消費者ホットライン188番**(消費者庁が消費者にお近くの消費生活相談窓口を案内する目的で作った電話番号)をご利用ください。



困ったときはご相談ください

日田市消費生活センター(市役所6階) ☎9393(相談専用)

「平凡」という幸せ

2006(平成18)年、福岡で発生した飲酒運転による凄惨な事故。加害者(犯人)は、3人の幼い命を奪う事故を起こしたにも関わらず、仲間と共に飲酒の証拠隠滅を図るなど、「人の命」を軽んじる行動をとりました。

この事件を契機として、飲酒運転に対する罰則が強化されることになりましたが、今もなお各地で飲酒運転による交通事故は後を絶ちません。この悪しき状況は、飲酒運転や危険運転などが明らかな犯罪行為であること、そしてその犯罪によって被害者とその家族が、身体的被害や財産的被害に止まらず、様々な被害に苦しめられていることについて、認識と理解が深まっていないことが要因の一つにあるようです。

交通犯罪に限らず、暴行や傷害、性犯罪など、犯罪による被害を受けた人やその家族を苦しめるのは、犯罪そのものやその後遺症だけではなく、興味本位の噂、心ない中傷や偏見による人権侵害、また過熱報道によるプライバシーの侵害などの「二次的被害」に苦しめられる被害者も多く存在します。



こころちゃん

過去の人権コラムはこちらからチェック!



このように、立ち直るきっかけさえもつかめず、孤立してしまう被害者の救済措置と適切な支援に対する社会的な関心が高まり、犯罪被害者等の権利や利益の保護を図るため、平成17年に「犯罪被害者等基本法」が施行されました。これによって、犯罪被害者等の人権を守る必要性が大きく取り上げられるようになり、犯罪被害者等が地域で安心して暮らせるよう、当事者の心に寄り添い社会全体で支えていくための施策の推進が図られています。

犯罪によって失われるのは、被害者の命だけではなく、加害者も人生の多くを失い、誰かの支えがなければ生きていけなくなります。

“行ってきます”

いつものように元気に出掛けた家族の“ただいま”を聞くという「平凡」がいかに大切であるかを見つめ直すことが、犯罪と犯罪による被害者の苦しみをなくしていくことになるはずです。

問 人権啓発センター ☎28017 (市役所別館1階)

虫の目と鳥の目と魚の目と

届かない声を聴きに行く

令和6年度が始まりました

おかげさまで予算などを議会で可決いただき、本格的な棕野市政がスタートしました。

新しい職員も入って来ました。

新規採用の職員にこんな話をしました。

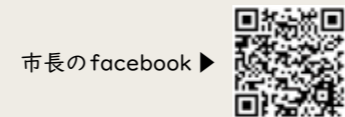
届かない声を聴きに行く

市の職員の醍醐味であり、強みは、市民に近いこと、現場を知っていることです。

現場を知っているから県とも中央省庁とも対等に議論できます。だから、職員にはもっと現場に行き、もっと市民に寄り添ってほしい。

市長就任前、声が届かない、そんな市民の声をたくさん聴きました。就任後も地域に出向くといろいろな声が寄せられます。でも、職員はそんな声があることに気付かない。届かない声は聴こえない。

届かない声を聴きに行ける職員になってほしい。



市長のfacebook ▶

日田市長 棕野美智子



新しい風を吹き込む

「早く職場になじんで一日も早く先輩たちと同じように仕事ができるように」

よく言われます。でも、それと同じぐらい、私は、「組織に新しい風を吹き込んでくれること」を期待しています。

違和感を大切にしてほしい。そこから新しい発想が生まれます。そして、日田市は今、新しい発想を必要としています。



新しい目線で市の政策や仕事のやり方を見て、課題発見や課題解決に貢献してほしい。先輩や上司には、それを受け入れる度量を持ってもらいたい。

日田には、「ことごとくよろし」の咸宜園の伝統があります。多様性を受け入れる寛容さの伝統に立ち戻りたいと思います。

5月の主な催し

子育てを応援! 児童館・支援施設

児童館の利用には、年1回登録申請書を提出してください。松原児童館(☎2922)は毎週土曜日のみ開館しています。



中央児童館

☎276406 FAX276416  
午前9時~午後5時30分  
月曜日休館、祝日開館

- ♥★わくわく制作 9日(休)・10日(金) 10:30~11:30
- ♥★ベビーマッサージ教室 14日(火) 10:30~11:30
- おもちゃ病院 15日(水) 10:00~15:00
- ♣★チャレンジキッズ 18日(土) 10:30~11:30
- ♥★音あそび(療育相談) 24日(金) 11:00~12:00



大山児童館

☎FAX2901  
午前9時~午後5時30分  
月・日曜日休館、祝日開館

- お家の人へのプレゼント作り
- ♥8日(水) 10:30~11:30
- ♣11日(土) 10:30~11:30
- ♥作って遊ぼう 15日(水) 10:30~11:30
- ♣いも苗植え 25日(土) 10:30~11:00



スマイル

(ひのくま子育て支援センター)

☎FAX27565  
午前9時30分~午後0時30分  
午後1時~3時  
土・日曜日、祝日休館

- うたとおはなし会 14日(火) 11:00~11:30
- ★ファミリーエクササイズ 20日(月) 10:30~11:30
- ★誕生会 24日(金) 11:00~11:30
- リトミック 28日(火) 11:30~12:00

天瀬児童館

☎FAX278922  
午前9時~午後5時30分  
月・日曜日休館、祝日開館

- プレゼント作り
- ♣4日(祝) 10:30~11:30
- ♥9日(木) 10:30~11:30
- お話し会
- ♣15日(水) 15:30~16:00
- ♥23日(木) 10:30~11:00

チャイルドプラザ

☎25300 FAX25301  
午前9時~午後5時  
金・土曜日休館、祝日開館

- ★エアロビ
- 15日(水) 10:15~11:00
- ★じのじのお絵かき
- 29日(水) 10:00~12:00

子育てフレンズ「ぽけっと」

(丸の内子育て支援センター)

☎231890 FAX285155  
午前9時30分~午後0時30分  
午後2時~4時  
土・日曜日、祝日休館

- ★はっぴー English 7日(火) 10:00~10:30
- 身体計測&何してあそぶ? 9日(木) 10:00~11:30
- よちよちルーム 13日(月) 10:00~11:00

「広報ひた4月号 25ページ 大山児童館」に誤りがありました。お詫びして訂正します。誤…土・日曜日休館 正…月・日曜日休館

★事前予約必要 ♣小学生対象 ♥乳幼児対象

## 無料相談

☎は事前予約が必要です。



### 定例開催相談

●子育てに関する相談 平日 8:30~17:00

☎こども家庭相談室こども家庭相談係  
☎28230(市役所1階)  
健康保険課健康支援係☎243000(ウェルピア)

●里親に関する相談 ☎ 平日 9:30~16:00

☎こども家庭相談室こども家庭相談係  
☎28230(市役所1階)

●消費生活に関する相談 平日 8:30~17:00

☎日田市消費生活センター☎29393(市役所6階)

●生活自立支援 平日 8:30~17:00

☎ひた生活支援相談センター☎25299(市役所1階)

●遺言等無料公証相談 ☎ 平日  
9:00~12:00、13:00~17:00

☎日田公証役場☎246751 FAX246791

●大分県交通事故相談 大分県庁舎別館5階 平日  
8:30~12:00、13:00~17:00

☎大分県生活環境企画課交通事故相談所  
☎097-506-2166

### 定例行政相談 10:00~12:00

前津江振興局 5月15日(水)  
天瀬公民館 5月15日(水)  
上津江振興局 5月16日(木)  
中津江振興局 5月16日(木)  
大山振興局 5月20日(月)  
市役所4階(401会議室) 5月24日(金)

☎総務課行政係(3日以内窓口)  
☎28233(市役所1階)

### 人権なんでも相談会 10:00~15:00

大分地方法務局日田支局 5月7日(火)・21日(火)  
6月3日(月)  
天瀬公民館(2階会議室) 6月3日(月)  
大山振興局 6月3日(月)  
上津江振興局 6月3日(月)

☎大分地方法務局日田支局☎22719

### 身体・知的・療育・精神に関する巡回相談会

前津江振興局 5月17日(金) 10:30~12:00  
大山公民館 5月17日(金) 13:00~14:30  
天瀬公民館 東溪分館 6月3日(月) 10:30~12:00  
上津江振興局 6月6日(木) 10:30~12:00  
長寿苑 6月6日(木) 13:00~14:30  
日田市障がい者基幹相談支援センター  
・精神障がいに関する相談会  
5月13日(月) 10:00~11:30

☎社会福祉課障害福祉係☎28290(市役所1階)

### 交通事故相談所巡回相談 ☎ 10:30~15:00

大分県西部振興局 5月14日(火)  
☎大分県西部振興局☎22200 FAX23392

### 労働相談会 ☎ 10:00~12:30

日田商工会議所 5月8日(水)  
☎大分県社会保険労務士会日田支部☎FAX242639

### 不動産市民相談室 ☎ 13:00~15:00

宅建日田支部(日田駅裏イエロービル2階) 6月3日(月)  
☎宅地建物取引業協会日田支部☎242103 FAX244321

### 弁護士相談会 ☎ 13:00~17:00

ウェルピア1階 相談室1 6月5日(水)  
※5月27日(月)から予約受付。  
☎日田市社会福祉協議会☎247026 FAX243452

### 精神保健福祉相談 ☎ 14:00~16:00

大分県西部保健所 5月9日(木)  
☎大分県西部保健所☎233133 FAX23136

### 所有山林に関する相談会 10:00~14:00

☎市役所3階林業振興課 毎月第2・4水曜日  
大山振興局 5月17日(金)  
☎林業振興課森林整備係☎28212

### ウェルピアで開催する相談会 ☎

乳幼児相談の日 6月6日(木) 9:30~11:30  
栄養相談の日 6月6日(木) 13:00~15:00  
健康保険課健康支援係では、女性特有の悩みを相談する「女性専用健康相談」や「こころの相談」も受け付けています。個室の相談室で対応し、秘密は守られます(要予約)。

☎健康保険課健康支援係  
☎243000 FAX240321(ウェルピア)

## 当番医

5月1日(水)~6月7日(金)

要事前連絡! 日程を変更することがありますので、医療機関には事前に電話で確認してください。又は市役所☎23111、夜間・日曜・祝日当番医案内☎20099(午後5時以降、自動音声案内)にお問い合わせください。また、当番医は急患に限ります。往診はしません。



5月の当番医	
1	水 内夜 日田石井町クリニック《大字石井》☎28123
2	木 内夜 麻生小児科医院《淡窓2丁目》☎242323
3	金 内 膳所医院《本町》☎223292
	外 城谷病院《元町》☎236115
4	土 内 内川歯科医院《元町》☎220320
	外 下飛田小児科《中央1丁目》☎241148
5	日 外 五反田病院《若宮町》☎238386
	内 井上歯科医院★《九重町右田》☎776851
6	月 内 日野内科《天神町》☎236009
	外 大河原病院《隈2丁目》☎223131
7	火 内 松浦クリニック《中央1丁目》☎244155
	外 秋吉病院《豆田町》☎230808
8	水 内 石井歯科医院《日ノ出町》☎246886
	外 聖陵花月クリニック《清水町》☎275050
9	木 内夜 新関内科医院《田島2丁目》☎243355
10	金 内夜 限診療所《隈1丁目》☎220033
11	土 内夜 こじかこどもクリニック《清岸寺町》☎288771
12	日 内夜 福田内科クリニック《大宮町》☎295188
	外 福田医院《清岸寺町》☎221648
13	月 外 若宮病院《南元町》☎227171
	内夜 岩尾病院《淡窓2丁目》☎226161
14	火 内夜 日田石井町クリニック《大字石井》☎28123
15	水 内夜 下飛田小児科《中央1丁目》☎241148
16	木 内夜 日野内科《天神町》☎236009
17	金 内夜 松浦クリニック《中央1丁目》☎244155
18	土 内夜 限診療所《隈1丁目》☎220033
19	日 内 聖陵花月クリニック《清水町》☎275050
	外 原病院《三本松2丁目》☎227151
20	月 内夜 新関内科医院《田島2丁目》☎243355
21	火 内夜 福田内科クリニック《大宮町》☎295188
22	水 内夜 福田医院《清岸寺町》☎221648
23	木 内夜 岩尾病院《淡窓2丁目》☎226161
24	金 内夜 麻生小児科医院《淡窓2丁目》☎242323
25	土 内夜 日田石井町クリニック《大字石井》☎28123
26	日 内 こじかこどもクリニック《清岸寺町》☎288771
	外 城谷病院《元町》☎236115
27	月 内夜 下飛田小児科《中央1丁目》☎241148
28	火 内夜 松浦クリニック《中央1丁目》☎244155
29	水 内夜 日野内科《天神町》☎236009
30	木 内夜 限診療所《隈1丁目》☎220033
31	金 内夜 新関内科医院《田島2丁目》☎243355

「広報ひた4月号 27ページ 日曜・祝日歯科当番医」の時間に誤りがありました。お詫びして訂正します。  
誤…午前9時~午後5時 正…午前9時~正午

6月の当番医	
1	土 内夜 岩尾病院《淡窓2丁目》☎226161
2	日 内 福田内科クリニック《大宮町》☎295188
	外 秋吉病院《豆田町》☎230808
3	月 内夜 聖陵花月クリニック《清水町》☎275050
4	火 内夜 こじかこどもクリニック《清岸寺町》☎288771
5	水 内夜 日田石井町クリニック《大字石井》☎28123
6	木 内夜 福田医院《清岸寺町》☎221648
7	金 内夜 松浦クリニック《中央1丁目》☎244155

内夜 内科夜間当番医: 午後7時~9時  
内 日曜・祝日内科当番医: 午前9時~午後5時  
外 日曜・祝日外科当番医: 午前9時~午後5時  
歯 日曜・祝日歯科当番医: 午前9時~正午

## ① 注意

- ★歯科当番医には、玖珠・九重町の歯科医も含まれています(市外局番:0973)。
- 当番医は救急医療のためのものです。緊急でやむを得ない場合に受診するようお願いいたします。
- 当番医は通常体制でないため、希望どおりの診療が困難な場合があります。

## ① 救急病院

救急病院は、入院治療が必要な重病患者が対象です。対象とならない人の受診によって、業務に支障を来しますので、気になる症状がある場合は早めにかかりつけ医を受診してください。夜間等の場合は、「当番医」を受診しましょう。

- ・日田中央病院(淡窓2丁目) ☎23181
- ・聖陵岩里病院(日ノ隈町) ☎221600
- ・済生会日田病院(清水町) ☎241100
- ・一ノ宮脳神経外科病院(竹田新町) ☎246270

■大分県子ども救急電話相談  
☎097-503-8822又は#8000

■こどもの救急ホームページ  
社団法人日本小児科学会 <http://kodomo-qq.jp>



☎健康保険課保健医療係☎28370(市役所6階)  
大分県西部保健所☎233133

HAPPY BIRTHDAY

# 5月生まれ 元気な日田っ子集まれ!



あおい  
矢野 碧ちゃん 1歳



ゆづき  
宿利 柚月ちゃん 1歳



さほ  
秋吉 咲穂ちゃん 1歳



いと  
朝倉 衣音ちゃん 2歳



りつき  
中嶋 里月ちゃん 2歳



たくと  
池田 拓叶ちゃん 2歳



ひすい  
出野 陽翠ちゃん 2歳



かんだ  
佐藤 環太ちゃん 3歳



はな  
榎原 羽菜ちゃん 3歳



ひな  
榎原 陽菜ちゃん 3歳



ちひろ  
森 千絢ちゃん 3歳



みこと  
鈴木 海寿ちゃん 3歳



あおと  
坂井 碧音ちゃん 3歳



あやみ  
麻生 彩未ちゃん 3歳

7月に誕生日を迎える“日田っ子”募集中! ※申込みの際は、写真を送付する必要はありません。  
 6月1日までに電子申請で お申し込みください。 ※日田市に住所がある3歳までのお子さんが対象です。  
 ※以前、掲載されたお子さんは対象外です。  
 企画課広報・広聴係 ☎8627 (市役所6階)



## 日田市の人口 (令和6年3月31日現在)

- 人口 60,542人 (前月比-359人)
- 男 28,799人 / 女 31,743人
- 世帯数 27,509世帯



Web版広報ひた 広報ひた同封物 広報に関するご意見



📢 広報ひた6月号は5月31日(金)に発送します。

日田市役所 ☎3111 〒877-8601 大分県日田市田島2丁目6番1号 開庁時間 午前8時30分~午後5時  
 天瀬振興局 ☎3101 大山振興局 ☎3101 前津江振興局 ☎3211  
 中津江振興局 ☎3111 上津江振興局 ☎2011 ※日田市の市外局番は0973です。