

- 市内における防災拠点及び重要インフラ施設等の周辺の森林のうち、当該森林の整備が不十分のために防災機能の発揮に支障をきたす恐れのある森林等の整備について、地域が自らその整備を行う場合にこれを支援し、森林整備による防災機能等各種機能強化を図るため、森林機能強化対策事業の実施に要する経費に対する助成を行った。
- 令和2年度においては、7団体7箇所の補助を実施した。
- 令和3年度においても、補助事業を行い防災機能等の強化を行う予定である。

□ 事業内容（日田市森林機能強化対策事業）

1 補助対象事業

- ・ 支障木・倒木の除去、不良木伐採、枝落とし等、立木竹の伐倒及び整理に係る経費
- ・ 安全管理費（交通整備員の配置等）

2 事業主体及び対象施設

- ・ 事業主体：防災拠点及び施設の管理者や自治会、地域団体など
- ・ 対象施設：地元管理の公民館・防災避難路・給水施設のほか、福祉施設など（自宅の裏山は補助の対象外）

3 補助率等

- ・ 10/10（森林環境譲与税活用）

※ 原則として、1つの申請当たり、実施面積を0.1ha未満とし、かつ、補助金額を10万円以上100万円以内

【事業費】 3,251千円（全額譲与税）

【実績】 7団体7箇所（2,800㎡）、看板2箇所



（着工前）

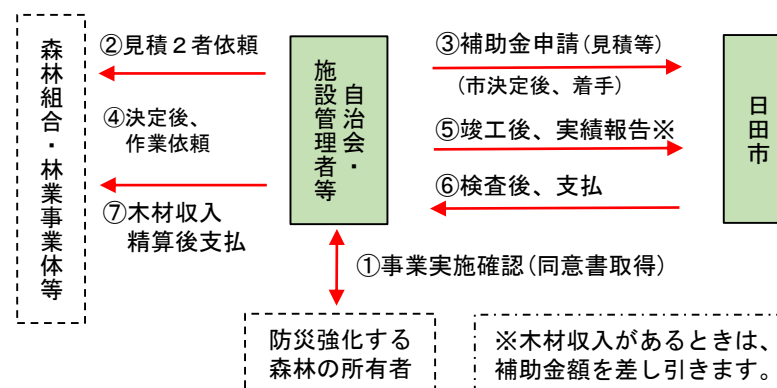


（着工後）



（看板設置）

□ 事業スキーム



□ 工夫・留意した点

- ・ 事業対象地の森林所有者と施設管理者・自治会の同意書を事前に取得してもらうことで、スムーズに事業実施ができるようにした。

□ 基礎データ

| | |
|---------------|-----------|
| ①令和2年度譲与額 | 176,300千円 |
| ②私有林人工林面積（※1） | 37,947ha |
| ③林野率（※2） | 83% |
| ④人口（※3） | 66,523人 |
| ⑤林業就業者数（※3） | 490人 |

※1：「森林資源現況調査（林野庁、H29.3.31現在）」より、

※2：「2015農林業センサス」より、※3：「H27年国勢調査」より

- ▶ 日田市では、これまでも森林組合等による施業集約化の取組を推進してきており、民有林の総面積の約8割について森林経営計画が策定されているが、さらなる森林の適正な管理と施業の集約化を図るため、森林環境譲与税を活用し、未整備森林の抽出や、森林経営管理制度の意向調査、担い手確保等に取り組んでいる。
- ▶ また、同税が広く国民に負担を求める財源であることに鑑み、地域材の利用拡大と公益性・公共性の高い取組に対し優先的に充てることとしており、多くの市民の利用が期待できるうえ、シンボル性が高く、展示効果がある公共建築物の木造化・木質化を推進している。
- ▶ 令和2年度においては、以下の取組により、公共施設の木造化・木質化を行った。
 - ・ 前津江振興局建替事業や三隈川公園ウッドデッキ改修事業に伴い、地域材を使用し、新築による木造・木質化や老朽化したウッドデッキの改修を行った。

□ 事業内容

1 公共施設等（前津江振興局）の木造・木質化事業

- ・ 地域材を使用し、前津江振興局の木造化・木質化を実施。
- ・ 構造：木造 建築面積：422㎡ 延床面積：397㎡

【事業費】建築主体工事費114,583千円（うち譲与税15,000千円）
（譲与税は、木材料費及び木工事費分に充当）

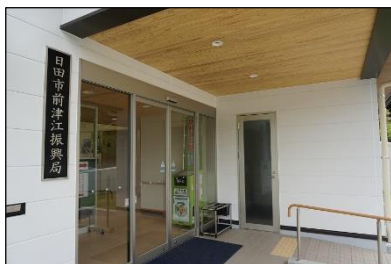
【実績】木材使用量55.4㎡

2 公共施設等（三隈川公園ウッドデッキ）の改修事業

- ・ 地域材を使用し、市民や観光客が多く集まる三隈川公園ウッドデッキ改修事業の木材利用に活用。

【事業費】9,487千円（うち譲与税2,700千円）
（譲与税は、木材料費及び木工事費分に充当）

【実績】木材使用量16㎡



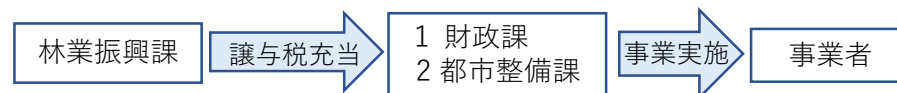
（事業1：前津江振興局）



（事業2：三隈川公園ウッドデッキ）

□ 事業スキーム

- 1 前津江振興局の木造化・木質化事業
- 2 三隈川公園ウッドデッキの改修事業



□ 工夫・留意した点

- ・ 1 多くの市民が集まり、展示効果のある振興局を木造・木質化することで、事業効果が高まるように配慮した。
- ・ 2 三隈川を一望でき「水郷ひた」を満喫する観光スポットである三隈川公園のウッドデッキ改修に活用することで、市民や観光客に事業効果をアピールできるよう配慮した。
- ・ 1,2ともに啓発活動として、看板設置を行った。

□ 基礎データ

| | |
|---------------|-----------|
| ①令和2年度譲与額 | 176,300千円 |
| ②私有林人工林面積（※1） | 37,947ha |
| ③林野率（※2） | 83% |
| ④人口（※3） | 66,523人 |
| ⑤林業就業者数（※3） | 490人 |

※1：「森林資源現況調査（林野庁、H29.3.31現在）」より、

※2：「2015農林業センサス」より、※3：「H27年国勢調査」より