

## 第 1 回 日田市立淡窓図書館の今後の在り方市民検討会議

日時:令和 6 年7月 18 日(木) 13:30~

場所:日田市立淡窓図書館 2 階研修室

### 次 第

#### 1 開会

#### 2 委員及び事務局等紹介

#### 3 委員長、副委員長の選出

#### 4 委員長あいさつ

#### 5 議事

(1) 市民検討会議の概要について 資料 1

(2) 開催スケジュールについて 資料 1

(3) 視察先について 資料 2

(4) 意見交換

論点①淡窓図書館に対する思い（イメージや印象など）

#### 6 その他

第 2 回開催日程(10月中旬)について

#### 7 閉会

## 日田市立淡窓図書館の今後の在り方市民検討会議について

### ◆設立の経緯・目的

淡窓図書館は、平成元年に開館後 35 年が経過し、施設・設備が老朽化していることに加え、近年、市民ニーズの多様化により、図書館の新たな機能や役割を市民ニーズにあったものにするなど、従来の図書館とは異なった多様な機能を持つ図書館が全国各地にできている中、現在の淡窓図書館にはいくつかの課題が生じてきており、より多くの市民に利用される図書館となる必要があるため、淡窓図書館が今後どうあるべきか、学識経験者、子育て世代、福祉関係、教育関係、公募市民等 14 人の委員からなる「日田市立淡窓図書館の今後の在り方市民検討会議」（以下、「検討会議」という。）を設置し、検討していくこととしたもの。

### ◆検討にあたっての協議項目

今後の在り方の検討にあたっては、次の 4 つの協議項目（論点）について委員の皆さんから意見を求め、今後の図書館の在り方（図書館像）についてまとめる。

- ①淡窓図書館に対する市民の思い（イメージや印象）
- ②市民が利用しやすい図書館とは（こんな図書館だったら）
- ③必要な新たなサービスや機能・施設環境とは（バリアフリー、デジタル化等）
- ④子どもたちにとっての図書館とは（児童本の充実と読書が好きになる取組）

### ◆スケジュール

年・月	回	会議内容（協議項目）	
R6.7 中旬	第 1 回	経緯、会議の目的や概要 図書館のイメージ（①）	会議開催スケジュール・概要 視察先の概要、子どもアンケート
R6.10 中旬	第 2 回	必要な機能・サービス 設備やスペース（②③）	図書館の現状と課題、今後の新たなサービスや機能などを洗い出す
R7.1 中旬	第 3 回	子どもたちにとっての図書館とは（④）	第 2 回会議、先進地視察、子どもアンケート結果を踏まえ、アイデアや希望等を整理・コンセプト案
R7.3 下旬	第 4 回	目指す図書館像	目指すべき図書館像をまとめる

※先進地視察研修（佐賀県基山町、福岡県筑後市）＜R6.11＞ → 資料 2

子どもアンケート調査の実施（インターネット回答・集計予定）＜R6.7～12＞

※検討会議の議事録及び報告書をまとめ、現在の図書館サービスの改善に役立てるとともに、今後の改修基本構想や基本計画につなげる。

## 1. 基山町立図書館

<基山町の概要> 令和5年3月31日現在

人口:17,516人(7,359世帯)

<図書館の概要> 令和5年3月31日現在

住 所:佐賀県基山町大字宮浦 60 番地1(2016.4 新築開館)

床 面 積:約 1,185 m<sup>2</sup>

蔵書規模:126,456 冊

貸出冊数:274,966 冊

貸出人数: 53,931 人

資 料 費:12,885 千円(令和 4 年度決算額)

### 【図書館の特徴】

- 人口2万人未満の町村で貸出冊数が全国 1 位(2020 年)
- 「町民の方との勉強会や意見交換会を何度も重ね、町民の方々と一緒に作り上げた図書館」(館長談)

2万人未満の町村で

貸出冊数全国1位

2020/12/27 西日本新聞



2024/1/11

福岡・九州ジモタイムズ



## 2. 筑後市立図書館

<筑後市の概要> 令和5年3月31日現在

人口:49,218人(20,692世帯)

<図書館の概要> 令和5年3月31日現在

住 所:福岡県筑後市大字山ノ井 899 番地(2011.12 新館増築)

床 面 積:752 m<sup>2</sup>

蔵書規模:150,325 冊

貸出冊数:325,657 冊

貸出人数:(不明)人

資 料 費:9,723 千円(令和 4 年度決算額)

### 【図書館の特徴】

- 「子どもの読書活動優秀実践図書館」文部科学大臣賞受賞(2018 年)
- 子どもの本の貸出冊数が 10 年間で 2 倍強まで増加したことなどが評価された。
- 「市民による読書ボランティアの協力のおかげ」(館長談)

子どもの読書を推進

貸出冊数が10年で倍増

2018/4/28 西日本新聞



### 【両図書館の共通した特徴】

市民ボランティアによる読書活動や  
子育て世代へのお話し会、イベント開催  
などが盛んなこと

### 参考

<日田市の概要> 令和5年3月31日現在

人口:61,494人(27,477世帯)

<日田市立淡窓図書館の概要>

床 面 積:1,534 m<sup>2</sup>

蔵書規模:146,615 冊

貸出冊数:183,408 冊

貸出人数:41,170 人

資 料 費:9,600 千円(令和 4 年度決算額)

## (1) 令和 5 年度 図書館運営状況

### ① 職員体制等

市職員	窓口業務受託業者
職員体制：4 名 館長、主幹（総括）、主査、 会計年度任用	受託業者名：株式会社 図書館流通センター 職員体制：9 名（うち図書館司書有資格者 7 名） 統括 1 名、副統括 2 名、職員 6 名 委託期間：令和 5 年 10 月 1 日～令和 8 年 9 月 30 日

### ② 寄付採納状況

寄贈者名：日田商工会議所女性会

寄付内容：児童図書 84 冊（20 万円相当）

### ③ 図書館の行事等

#### ア 日田市立淡窓図書館協議会（委員数 8 名）

第 1 回 開催日時 令和 5 年 8 月 2 日（水）

出席委員 5 名

議 題 (1) 令和 4 年度図書館運営状況  
(2) 令和 5 年度図書館費歳出当初予算

第 2 回 開催日時 令和 6 年 2 月 14 日（水）

出席委員 6 名

議 題 (1) 淡窓図書館の空調設備の更新について（報告）  
(2) 淡窓図書館の今後のあり方市民検討会議について

その他 人権・部落差別問題啓発研修

#### イ 例月行事等

内容	回数	延人員	備考
おはなし会	12 回	139 人	おはなし童童…第 2 土曜日
	12 回	166 人	そらまめの会…第 4 土曜日
句会	9 回	50 人	白萩句会 …第 3 土曜日
古文書講読会	9 回	52 人	第 1 火曜日
図書館ボランティア	—	406 人	本の整理、書架整理
選書モニター	—	63 人	書籍販売会社から届いた本の選書

ウ 第 65 回子どもの読書週間行事（4 月 28 日～5 月 14 日）

行事名	参加者	内容	備考
1 日図書館長	2 名	辞令交付式、図書館概要説明及び館内見学、貸出・返却など図書館業務等の体験	小学校 6 年生
図書館ミッション！ たんそうさんを探せ	254 名	本を借りて「たんそうさん」を探し、ミッション（クイズ）にチャレンジ。全問正解でプレゼント・はずれでも参加賞あり	
マナーアップキャンペーン	－	汚れや破れのある本を展示	
図書館おしごと体験	8 名	本の配架や書架整理など図書館の仕事を経験	
お気に入りキャラ投票！	158 名	シリーズ本の登場人物を紹介し、お気に入りのキャラに投票・また、紹介した以外のお気に入りのキャラを投書	
端午の節句フォトブース	－	フォトブース（端午の節句をイメージ）で記念撮影	
図書リサイクル会	392 名	発行から数年経過した一般書や雑誌などを無料配布	2,056 冊

エ 夏休みイベント（7 月 28 日～8 月 9 日）

行事名	参加者	内容	備考
体験！調べる学習	13 名	自分でテーマを決めて調べる学習にチャレンジ。作品提出者にプレゼント・館内をめぐるウォークラリー（調べる学習の手順がわかる）を開催	
とけるかな？ヒンヤリクイズ	195 名	本を 10 冊借りて、アイスキャンディ型用紙に書かれたクイズにチャレンジして正解者にプレゼント・当たり棒あり	
出発！ブックトラック号	－	ブックトラック（本を運ぶ台車）を車に見立てて、テーマに沿った絵本を展示	

オ 第 77 回読書週間行事（10月 27 日～11月 9 日）

行事名	参加者	内容	備考
「図書館だより」で振り返る お薦め本	-	毎月発行している「図書館だより」 で紹介している図書、過去 3 年間 分の中から、スタッフのお薦め本 等を展示	
くるくる巻物クイズ	71 名	本を 10 冊借りることが条件。館内 の巻物を探し、巻物に書かれたク イズに挑戦・全問正解者には景品 をプレゼント	
図書館利用の工夫あれこれ	6 名	利用者カードを忘れないようにす る工夫や使っているしおりなどを 募集・応募した方に参加賞プレゼ ント	
県内図書館利用促進企画		「うちの図書館じまん」／「司書 のおすすめ本」を紹介した県内図 書館のチラシの展示会	
図書リサイクル会	515 名	発行から数年経過した一般書や雑 誌などを無料配布。	2,737 冊

カ ミニイベント

- ・年末ミニイベント＜雑誌付録のくじ引き＞（12 月 26 日・27 日）  
参加 224 名
- ・新春ミニイベント＜新春・節分ぬりえの展示＞（1 月 13 日～配布、2 月 26 日まで）  
配布 452 名、展示 83 枚

キ こども司書講座

目 的：小学生の読書推進を図るため、こども司書の育成を行うこと。

参加者：市内小学校 3 校の 4～6 年生 8 名

内 容：年間 6 講座を通して、図書館や本について学ぶ。

#### ④ 学校図書館との連携

##### ア 淡窓図書館研修会

日 時：令和 5 年 7 月 27 日(木) 14:00～16:00

場 所：日田市立淡窓図書館

参加者：市内小中学校の学校図書館員 16 名

内 容：①POPの作り方について（実習含む）

②図書館バックヤード見学

③図書館新刊本見学（学校での図書購入参考のため）

④学校図書館員同士の意見交換会

##### イ 学校巡回図書

図書館まで遠くて来館できないなど、巡回図書を希望する小中学校に対し、おおむね 3 か月ごとに100冊の本をローテーションによる入れ替えを行った。

令和 5 年度は 9 校が利用した。

##### ウ 情報誌【bridge】の発行

小中学校図書館員との情報共有や連携を図るため年 8 回 bridge を発行した。

#### ⑤ 福祉関係保険課との連携

##### ア ブックスタート事業

7 か月児健診対象者に対し、絵本の配布と読み聞かせ会を開催した。

#### ⑥ 公民館（振興局・振興センター管内）との連携

##### ア 遠隔地図書貸出事業

遠隔地の利用者のサービス向上のため、振興局及び振興センター管内の地区公民館 10 館を拠点に図書の貸出を実施した。

令和 5 年度利用実績（利用冊数 657 冊、実利用者数 29 人）

#### ⑦ 施設見学・職場体験受入状況

区分	件数	人数	備考
施設見学	20 件	519 人	保育園 1、小学校 17、支援学校 2
職場体験 (インターンシップ含む)	9 件	15 人	中学校 5、高校 3、短大 1

# 令和 6 年度 図書館要覧



## 「ひた」地名の由来\*～日鷹伝説

大昔、「ひた」は湖だった。ある日、一羽の大鷹※①が現れ、稲妻のように湖面へ全身を突き刺すと、巨大な翼を羽ばたかせながら朝日※①に向かって天高く舞い上がって飛び去った後、湖は大きく渦巻きながら大波が起こり、やがて湖の水は引いて※②無くなり、三つの丘（日隈、月隈、星隈）が現れて、「ひた」が作られたと言い伝えられています。

※①日（朝日）鷹（大鷹）⇒ひたか⇒「ひた」、※②湖の水が引いた⇒ひいた⇒「ひた」



## 日田市立淡窓図書館

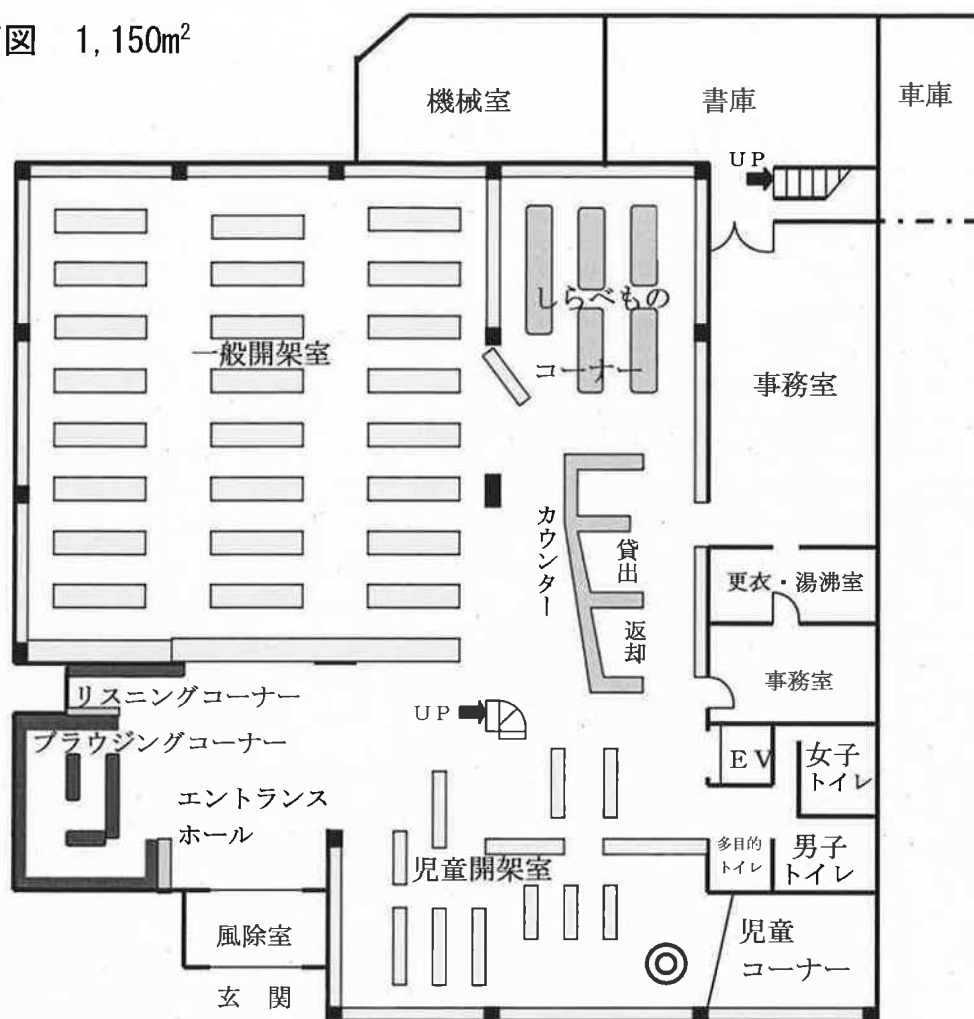


## 目 次

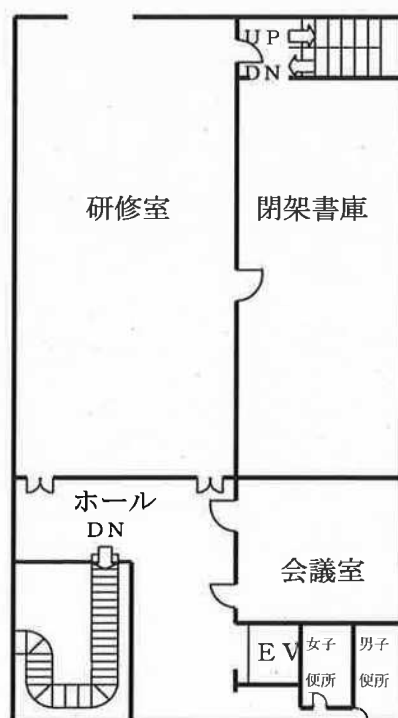
図書館案内図 .....	P1
1. 図書館の沿革 .....	P2
2. 施設の概要と利用案内 .....	P3
3. 運営方針 .....	P4
4. 図書館統計（令和5年度） .....	P5
5. 参考資料 .....	P9

# 図書館案内図

1 階平面図 1,150m<sup>2</sup>



2 階平面図 342m<sup>2</sup>



## 1. 図書館の沿革

1916. 4. 1(大正5) 日田郡教育会が咸宜園敷地内を広瀬家より借受ける。  
名称は広瀬淡窓にちなんで、淡窓図書館として設置する。
1960. 12. 1(昭和35) 淡窓 100 年祭記念行事として改築
1973. 5. 9(昭和48) 閉架書庫完成
1989. 3. 25(平成1) 現在地に新館完成
1989. 6. 1(平成1) 新館で業務開始、コンピュータによる管理システム導入
1990. 3 (平成2) 旧館取壊し撤去
1993. 12 (平成5) 読み聞かせボランティアグループ「おはなし童童」結成
1996. 8 (平成8) 駐車場完成 (56台)
2002. 1 (平成14) 道路拡張に伴う敷地交換
2003. 10. 1(平成15) 図書館ホームページ開設
2006. 4. 1(平成18) 開館時間延長 (夕方1時間延長) を試行
2006. 7. 22(平成18) 毎月第4土曜日のおはなし会を開始 (従前は第2土曜のみ)
2007. 4. 1(平成19) 開館時間1時間延長本格実施  
インターネット閲覧用端末機2台設置
2007. 6. 23(平成19) 読み聞かせボランティアグループ「そらまめ」結成
2007. 11. 4(平成19) 「おはなし童童」大分県教育長表彰受賞
2011. 4. 1(平成23) 祝日の3日を試行開館 (5/4、9/23、11/23)
2012. 4. 1(平成24) 祝日の3日を試行開館 (4/29、5/3、9/22)
2013. 4. 1(平成25) 祝日の4日を試行開館 (4/30、5/4、11/3、11/23)
2014. 2. 28(平成26) 屋根及び外壁等の大規模改修工事
2017. 10. 1(平成29) 窓口業務委託開始  
祝日開館本格実施  
午前9時開館を試行
2018. 10. 1(平成30) 午前9時開館本格実施
2020. 3. 3(令和2) 新型コロナウイルス感染防止のため臨時休館 (5/25まで)
2021. 5. 14(令和3) 公衆無線LAN(Wi-Fi)運用サービス開始
2023. 10. 27(令和5) 空調設備更新 (水冷ダクト方式から電気エアコン14台に切替)  
1階11台 (床置型7台、天吊型4台)、2階3台 (天吊型3台)

## 2. 施設の概要と利用案内

### 《施設》

名 称 日田市立淡窓図書館

所在地 大分県日田市上城内町 1-72

電 話 0973-22-2497

F A X 0973-26-3210

e-mail tansou@city.hita.lg.jp

敷 地 4,408.65 m<sup>2</sup>

構 造 鉄筋コンクリート 2 階建

床面積 1 階 : 1,150 m<sup>2</sup>、2 階 : 342 m<sup>2</sup>、屋階 : 42 m<sup>2</sup>、計 : 1,534 m<sup>2</sup>

### 《利用案内》

#### 1. 開館日・時間

火曜日～土曜日 : 9 時～19 時

日曜日、祝日 : 9 時～18 時

#### 2. 休館日

毎週月曜日・毎月第 4 木曜日（休館日が祝日と重なった場合は翌平日が休館日）

年末年始 12 月 29 日～1 月 4 日

特別整理日 年間 14 日

#### 3. サービス業務

レファレンス（利用者から求められた情報や資料を基に検索し、資料等の提供・  
回答により図書館の利用を援助する）

コピー（モノクロ : 1 部10円、カラー : 1 部50円）

予約・リクエスト（予約・相互貸借＜他の図書館＞・購入希望）

新聞・雑誌コーナー

リスニングコーナー（音楽鑑賞）

巡回図書（小学校への図書の配本）

遠隔地図書貸出（振興局及び振興センター管内の地区公民館を拠点として、配送に  
よる図書の貸出を行うサービス）

### 3. 運営方針

#### 《基本方針》

図書館は、市民に広く図書や情報を提供することで、地域住民の生涯学習を支える重要な施設として位置づけられています。また、地域における情報センターとして、様々な情報や自由な思想の行き交う場としての役割もあります。

その実現のため、図書館機能の更なる充実を図るとともに、利用しやすく、市民に愛される図書館運営を推進します。

#### 《重点目標》

##### ◎図書館利用者の拡大

魅力ある図書資料の収集・保存・公開といった図書館の基本的機能を充実させ、利用者の求める情報を的確に提供することにより、利用者の信頼と利用の拡大を推進します。

##### ◎図書資料の整備・充実

利用者ニーズを適確に把握し、そのニーズに適応した計画的な図書購入と利用図書の稼働率を考慮した適切な廃棄を実施することにより蔵書の充実を図るとともに、地域資料の収集・保存に努め、求められる情報の速やかな提供体制を整備します。

また、選書にあたっては選書モニターを継続し、魅力的な蔵書構成の推進に努めます。

##### ◎学校図書館・公民館との連携

読書は子どもの発育にとってとても重要であり、その読書習慣は児童期に形成されると言われています。そのため、学校図書司書との連携強化や巡回図書の充実により、子どもの読書習慣の定着を図り、将来にわたり図書館の利用促進に繋がります。

また、振興局及び振興センター管内の地区公民館を拠点とする遠隔地図書貸出事業により、周辺地域の読書愛好者に対するサービスの充実と読書人口の増加を図ります。

##### ◎広報活動の推進

新刊新着本の案内や各種行事等、図書館の活動や取組みについては、図書館だよりの発行と併せて市広報紙やホームページへの掲載により、広く市民に周知し、図書館に対する関心を喚起し、利用の増大を図ります。

##### ◎レファレンスの充実

レファレンスサービスは、カウンター業務の重要なサービス業務のひとつであり、すべての職員が適切に対応できるよう、館内及び館外の研修に積極的に取り組みます。

また、必要な資料の作成・収集に努め、レファレンスサービスの充実と向上を図ります。

## 4. 図書館統計 (令和5年度)

### (1) 来館者数

(単位：日、人)

月	開館日数	読書会・句会等	お話し会・展示会等	見学・実習	会議室利用等
4	25	54	42	0	194
5	25	54	895	2	243
6	25	60	63	189	255
7	25	50	614	1	199
8	26	45	265	3	203
9	25	52	68	21	171
10	25	46	49	101	160
11	25	39	1,427	194	178
12	23	46	265	16	167
1	22	26	53	0	150
2	24	49	516	0	205
3	26	50	693	7	131
計	296	571	4,950	534	2,256

※ボランティア活動、イベント参加者、会議室利用等の来館者数。

### (2) 資料貸出・予約・登録者数

(単位：人、冊、件)

月	資料貸出利用者数		貸出冊数	返却冊数	予約件数	新規登録者数
	(含む団体)	個人のみ				(個人)
4	3,519	3,130	16,412	17,031	456	47
5	3,402	3,083	14,338	14,760	379	42
6	3,473	3,122	15,233	14,318	476	58
7	3,934	3,519	18,322	17,181	458	75
8	4,245	3,814	18,399	19,254	448	110
9	3,620	3,236	15,192	15,853	422	52
10	3,621	3,166	15,188	15,412	384	55
11	3,341	2,947	14,078	14,067	363	37
12	3,141	2,804	13,693	13,291	433	44
1	3,340	2,958	14,610	14,672	397	32
2	3,537	3,198	15,159	14,890	441	40
3	3,803	3,478	16,537	16,825	409	44
計	42,976	38,455	187,161	187,554	5,066	636

### (3) サービス指標

市の人口	蔵書数	資料購入費 ※令和5年度予算	登録者数			
			計	市内個人	市外個人	団体
60,542人	145,325冊	9,700,000円	34,353人	33,219人	850人	284団体

● 登録率（市内個人）

【前年度】

$$\frac{\text{登録者数}}{\text{人口}} = \frac{33,219 \text{ 人}}{60,542 \text{ 人}} = 54.9 \%$$

52.7 %

● 登録者1人当たりの貸出冊数（実質貸出密度）

$$\frac{\text{貸出冊数}}{\text{登録者数}} = \frac{187,161 \text{ 冊}}{33,219 \text{ 人}} = 5.63 \text{ 冊}$$

5.66 冊

● 市民1人当たりの貸出冊数

【前年度】

$$\frac{\text{貸出冊数}}{\text{人口}} = \frac{187,161 \text{ 冊}}{60,542 \text{ 人}} = 3.09 \text{ 冊}$$

2.98 冊

● 市民1人当たりの資料購入費

$$\frac{\text{資料購入費}}{\text{人口}} = \frac{9,700,000 \text{ 円}}{60,542 \text{ 人}} = 160.22 \text{ 円}$$

157.74 円

● 市民1人当たりの蔵書数

$$\frac{\text{蔵書数}}{\text{人口}} = \frac{145,325 \text{ 冊}}{60,542 \text{ 人}} = 2.40 \text{ 冊}$$

2.38 冊

● 蔵書回転率

$$\frac{\text{貸出冊数}}{\text{蔵書数}} = \frac{187,161 \text{ 冊}}{145,325 \text{ 冊}} = 128.8\%$$

125.1%

● 1日当たりの平均貸出人数

$$\frac{\text{貸出者数}}{\text{開館日数}} = \frac{42,976 \text{ 人}}{296 \text{ 日}} = 145.19 \text{ 人}$$

143.45人

● 1日当たりの平均貸出冊数

$$\frac{\text{貸出冊数}}{\text{開館日数}} = \frac{187,161 \text{ 冊}}{296 \text{ 日}} = 632.30 \text{ 冊}$$

639.05冊

(4) 個人・団体別利用者統計表 (種別貸出冊数)

項目 月	個人									
	一般書	児童書	雑誌	郷土行政	紙芝居	A V	点字	その他	相互貸借	計
4月	7,927	5,327	542	88	43	200	0	116	152	14,395
5月	7,934	4,624	503	87	48	161	1	114	115	13,587
6月	7,933	5,353	501	146	101	154	2	112	100	14,402
7月	8,075	7,526	565	125	79	110	0	153	127	16,760
8月	8,286	8,079	558	117	102	180	7	134	105	17,568
9月	7,589	5,536	584	117	100	157	0	103	134	14,320
10月	7,401	5,761	569	112	36	153	0	97	131	14,260
11月	7,003	5,218	517	91	47	138	0	80	78	13,172
12月	7,003	5,093	508	92	35	118	0	65	109	13,023
1月	7,457	5,203	587	116	74	100	0	72	86	13,695
2月	7,637	5,526	589	95	60	165	0	99	142	14,313
3月	8,335	6,406	597	83	77	147	0	126	140	15,911
合計	92,580	69,652	6,620	1,269	802	1,783	10	1,271	1,419	175,406
前年度合計	91,653	69,662	6,496	1,224	973	1,822	3	782	1,352	173,967

項目 月	団体										個人+団体
	一般書	児童書	雑誌	郷土行政	紙芝居	A V	点字	その他	相互貸借	計	
4月	444	1,447	20	14	84	3	0	0	5	2,017	16,412
5月	444	221	25	14	36	6	0	5	0	751	14,338
6月	377	404	25	7	12	4	0	1	1	831	15,233
7月	897	588	22	15	31	3	0	6	0	1,562	18,322
8月	437	268	42	45	12	22	0	5	0	831	18,399
9月	443	331	25	43	13	5	0	11	1	872	15,192
10月	432	404	37	24	28	0	0	2	1	928	15,188
11月	439	364	21	17	34	10	3	16	2	906	14,078
12月	327	251	27	34	20	3	1	7	0	670	13,693
1月	387	451	18	9	30	3	0	17	0	915	14,610
2月	376	385	24	21	28	3	0	5	4	846	15,159
3月	297	245	26	10	15	7	0	25	1	626	16,537
合計	5,300	5,359	312	253	343	69	4	100	15	11,755	187,161
前年度合計	4,091	4,503	286	253	220	37	0	42	9	9,441	9,441

合計	97,880	75,011	6,932	1,522	1,145	1,852	14	1,371	1,434	187,161	個人+団体
前年度合計	95,744	74,165	6,782	1,477	1,193	1,859	3	824	1,361	183,408	



(5) 分類別貸出状況 (冊数)

項目 月	総記	哲学	歴史	社会科学	自然科学	技術, 工学, 工業	産業	芸術	言語	文学
4月	158	627	758	734	1,104	1,306	502	1,158	177	5,796
5月	121	597	630	639	955	1,232	476	1,077	122	5,124
6月	132	573	683	649	1,065	1,348	419	1,160	99	5,201
7月	182	621	879	780	1,232	1,354	438	1,704	233	6,075
8月	175	621	856	814	1,319	1,279	446	1,429	173	6,626
9月	141	667	694	701	989	1,129	340	1,070	119	5,334
10月	131	566	702	632	1,049	1,199	401	1,098	110	5,253
11月	135	523	582	592	873	1,136	335	1,064	115	4,910
12月	120	567	593	509	785	1,143	286	1,142	101	5,011
1月	150	580	609	672	929	1,161	308	1,084	133	5,236
2月	133	586	679	710	940	1,337	321	986	145	5,367
3月	169	714	702	796	1,093	1,342	349	1,069	171	5,838
合計	1,747	7,242	8,367	8,228	12,333	14,966	4,621	14,041	1,698	65,771
R05度比率	0.9%	3.9%	4.5%	4.4%	6.6%	8.0%	2.5%	7.5%	0.9%	35.1%
前年度合計	1,758	5,165	7,880	8,208	12,411	15,027	4,480	14,155	1,501	66,498
R04度比率	0.8%	2.7%	4.0%	4.2%	6.4%	8.7%	2.2%	7.4%	0.9%	36.3%

項目 月	絵本	雑誌	郷土行政	紙芝居	C D	カセット	ビデオ	D V D	点字本	その他	総合計
4月	2,982	562	102	127	139	0	0	64	0	116	143,106
5月	2,365	528	101	84	125	1	0	41	1	119	142,379
6月	2,839	526	153	113	119	7	0	32	2	113	142,918
7月	3,715	587	140	110	65	0	0	48	0	159	143,838
8月	3,437	600	162	114	140	0	0	62	7	139	143,675
9月	2,850	609	160	113	117	1	0	44	0	114	143,022
10月	2,989	606	136	64	118	0	0	35	0	99	143,061
11月	2,839	538	108	81	116	4	0	28	3	96	142,827
12月	2,526	535	126	55	84	0	0	37	1	72	142,450
1月	2,722	605	125	104	60	0	0	43	0	89	142,762
2月	2,866	613	116	88	85	6	0	77	0	104	142,969
3月	3,181	623	93	92	97	0	0	57	0	151	143,308
合計	35,311	6,932	1,522	1,145	1,265	19	0	568	14	1,371	187,161
R05度比率	18.9%	3.7%	0.8%	0.6%	0.7%	0.0%	0.0%	0.3%	0.0%	0.7%	100.0%
前年度合計	34,187	6,782	1,477	1,193	1,143	24	0	692	3	824	183,408
R04度比率	18.4%	4.4%	0.6%	0.8%	0.8%	0.0%	0.0%	0.2%	0.0%	0.5%	100.0%

## 5. 参考資料

(1) 年度別資料一貸出状況

(単位：冊)

年度	幼児	小学生	中学生	高校生	一般	団体	合計	1日平均※
元	14,259	36,874	3,873	2,034	141,861	15,732	214,633	792
2	8,874	23,742	2,777	1,807	109,917	13,162	160,279	673
3	12,302	30,299	3,032	1,539	139,767	11,193	198,132	672
4	9,591	27,071	1,903	1,162	134,240	9,441	183,408	639
5	10,439	26,459	1,647	1,002	135,859	11,755	187,161	632

(2) 年度別資料一利用者状況

(単位：人)

年度	幼児	小学生	中学生	高校生	一般	団体	合計	1日平均※
元	2,021	6,000	787	604	34,290	5,479	49,181	181
2	1,196	3,391	501	424	25,090	4,256	34,858	146
3	1,686	4,444	602	419	32,437	4,558	44,146	150
4	1,293	3,869	427	328	31,294	3,959	41,170	143
5	1,468	3,801	382	294	32,510	4,521	42,976	145

(3) 年度別資料一購入及び寄付状況

(単位：冊)

年度	購入	寄付	その他	合計
元	5,307	697	24	6,028
2	5,111	826	35	5,972
3	7,599	469	26	8,094
4	4,952	497	151	5,600
5	5,077	505	453	6,035

※

年度	開館日数
元	271
2	238
3	295
4	287
5	296

(4) 年度別資料一在庫状況

(単位：冊)

年度	一般	幼児・児童	その他	合計
元	99,095	37,294	14,537	150,926
2	95,508	37,772	15,145	148,425
3	93,937	38,564	15,568	148,069
4	93,261	37,788	15,566	146,615
5	92,879	37,281	15,165	145,325

(5) 蔵書内訳表【分類別】 (令和5年度)

(単位：冊)

分類	一般	幼児・児童	その他	合計	割合
総記	3,586	520		4,106	2.8%
哲学	4,185	515		4,700	3.2%
歴史・地理	8,274	1,491		9,765	6.7%
社会科学	9,959	2,025		11,984	8.2%
自然科学	5,467	3,066		8,533	5.9%
技術・工業	6,025	1,440		7,465	5.1%
産業	2,930	739		3,669	2.5%
芸術	7,174	1,929		9,103	6.3%
言語	1,522	677		2,199	1.5%
文学	43,757	10,867		54,624	37.6%
絵本		13,091		13,091	9.0%
雑誌			1,923	1,923	1.3%
郷土行政			9,562	9,562	6.6%
紙芝居		921		921	0.6%
CD			1,098	1,098	0.8%
カセット			1,032	1,032	0.7%
録音				0	0.0%
ビデオ			154	154	0.1%
DVD			249	249	0.2%
点字本			331	331	0.2%
その他			816	816	0.6%
合計	92,879	37,281	15,165	145,325	
割合	63.9%	25.7%	10.4%		

## (6) 寄付採納状況（令和5年度）

寄贈者名	寄付内容	備考
日田商工会議所女性会	児童図書 : 84冊	200,000円相当

## (7) その他（令和5年度）

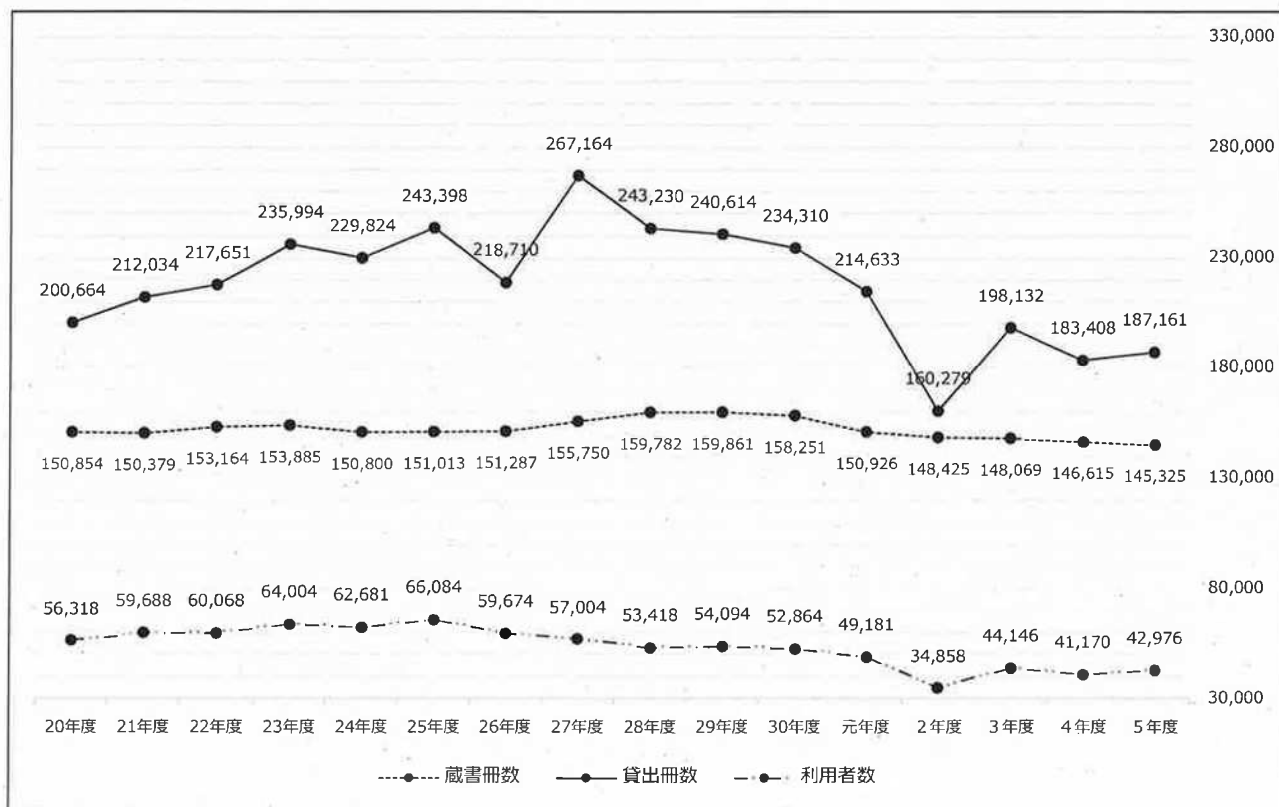
図書購入 リクエスト件数	図書予約件数	レファレンス件数			
		10分未満	10分以上	軽微なもの	計
108	5,066	1,977	9	1,739	3,725

※レファレンスの時間は、レファレンス1件当たりの処理に要した時間。

軽微なもの…資料の検索、持出し、コピーサービス、調査・相談の一環としてのリクエストやレファレンスの電話による回答等

## (8) 年度別利用状況【各年度は3/31現在】

年度	蔵書冊数	利用者数	貸出冊数	1日平均
20	150,854	56,318	200,664	735
21	150,379	59,688	212,034	757
22	153,164	60,068	217,651	806
23	153,885	64,004	235,994	828
24	150,800	62,681	229,824	842
25	151,013	66,084	243,398	857
26	151,287	59,674	218,710	807
27	155,750	57,004	267,164	937
28	159,782	53,418	243,230	904
29	159,861	54,094	240,614	844
30	158,251	52,864	234,310	825
元	150,926	49,181	214,633	792
2	148,425	34,858	160,279	673
3	148,069	44,146	198,132	672
4	146,615	41,170	183,408	639
5	145,325	42,976	187,161	632



## (9) 年間ベストリーダー

## 《一般書》

順位	書名	著者名	出版社	利用回数
1	52ヘルツのクジラたち	町田 そのこ	中央公論新社	73
2	流浪の月	凧良 ゆう	東京創元社	56
3	クスノキの番人	東野 圭吾	実業之日本社	47
4	街とその不確かな壁	村上 春樹	新潮社	36
5	希望の糸	東野 圭吾	講談社	34
6	同志少女よ、敵を撃て	逢坂 冬馬	早川書房	33
7	その扉をたたく音	瀬尾 まいこ	集英社	32
8	九十歳。何がめでたい	佐藤 愛子	小学館	31
8	お探し物は図書室まで	青山 美智子	ポプラ社	31
8	月下のサクラ	柚月 裕子	徳間書店	31

## 《児童書》

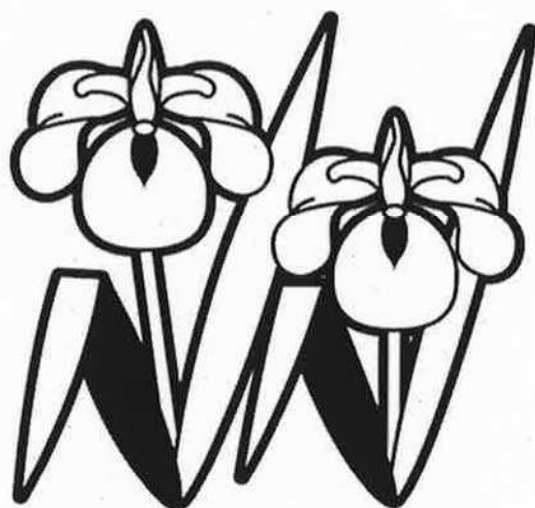
順位	書名	著者名	出版社	利用回数
1	ドラえもん科学ワールドロボットの世界	藤子 F 不二雄	小学館	48
2	しずくちゃん	ぎぼ りつこ	岩崎書店	45
3	おしりたんてい ププッおしりたんていがふたりいる！?	トルル	ポプラ社	41
3	にじいろフェアリーしずくちゃん	ぎぼ りつこ	岩崎書店	41
5	アナと雪の女王エルサのサプライズ	KADOKAWA	KADOKAWA	38
6	しずくちゃん	ぎぼ りつこ	岩崎書店	37
6	しずくちゃん	ぎぼ りつこ	岩崎書店	37
6	おしりたんてい	トルル	ポプラ社	37
9	ドラえもん社会ワールド日本の地理とくらし	藤子 F 不二雄	小学館	36
10	にじいろフェアリーしずくちゃん	ぎぼ りつこ	岩崎書店	35

《児童書》

順位	書名	著者名	出版社	利用回数
10	しずくちゃん	ぎぼ りつこ	岩崎書店	35
10	しずくちゃん	ぎぼ りつこ	岩崎書店	35
10	ドラえもん社会ワールド古代文明のひみつ	藤子 F 不二雄	小学館	35
11	しずくちゃん	ぎぼ りつこ	岩崎書店	34
11	ドラえもん科学ワールド未来のくらし	藤子 F 不二雄	小学館	34
11	ドラえもん科学ワールド天気と気象の不思議	藤子 F 不二雄	小学館	34
11	ドラえもん科学ワールド宇宙の不思議	藤子 F 不二雄	小学館	34
11	水族館のサバイバル	ゴムドリ c o.	朝日新聞出版	34
11	水族館のサバイバル	ゴムドリ c o.	朝日新聞出版	34

《紙芝居》

順位	書名	著者名	出版社	利用回数
1	えのぐちゃん	江波 ノッコ	童心社	9
1	いのちをいただく	内田 美智子	西日本新聞社	9
3	いもほりチャンピオン	すとう あさえ	童心社	8
3	とくべつなプレゼント	ウィルバート オード	教育画劇	8
3	おにぎりつくろう！	よこみち けいこ	童心社	8
3	それいけ！アンパンマン	やなせ たかし	フレーベル館	8
3	おいしいおとってどんなおと？	かとう ようこ	童心社	8
8	きょうはおたんじょうかい	かわしま えつこ	童心社	7
8	ピンクのジェームス	ウィルバート オード	教育画劇	7
8	じてんしゃももたろう	石田 康成	教育画劇	7
8	こんやはなつまつり	かわしま えつこ	童心社	7
8	とうふとみそのケンカ	チャンキー松本	教育画劇	7
8	じいとてんぐのとりかえっこ	藤田 勝治	童心社	7



日田市の花 あやめ



## 花井裕一郎（はないういろう）

演出家

一般社団法人 日本カルチャーデザイン研究所 理事長  
hanajuku 代表

1962年 福岡県筑豊生まれ

1989年～1996年フジテレビジョン、NHK、TBS、にて番組演出

2000年 長野県小布施町を拠点とする

2002年 小布施堂文化事業部長に就任

2007年12月～2009年7月小布施町立図書館館長として新図書館準備室勤務

2009年7月～2012年11月小布施町立図書館まちとしょテラソ館長

2011年11月小布施町立図書館まちとしょテラソ Library of the Year2011大賞受賞

2014年～福岡に拠点を移す まちにリビングを創りましょうを理念とし、hanajukuを設立

全国の図書館づくり、まちづくりに携わる

2017年～文化事業において「美点凝視」の追求により本質的な価値を創造するを理念として一般社団法人日本カルチャーデザイン研究所を設立

### 実績（図書館関連）

小布施町立図書館まちとしょテラソ館長（長野県小布施町）須崎市図書館等複合施設整備基本計画策定業務（高知県須崎市）泉大津市図書館運営戦略策定業務（大阪府泉大津市）平泉町社会教育施設整備事業運営ワークショップファシリテーター（岩手県平泉町）岩国市中央公民館等建設基本設計業務アドバイザー（山口県岩国市）図書館建設に関するアドバイザー（長野県白馬村）生涯学習施設建設設計アドバイザー（埼玉県白岡市）図書館建設基本設計協力（大分県杵築市）総合政策アドバイザー（大分県別府市）図書館建設運営アドバイザー（那須塩原市）図書館・歴史資料館建設アドバイザー（福岡県福岡市）太田市美術館・図書館運営提案協力（群馬県太田市）土佐市複合文化施設設計協力（高知県土佐市）新宮市文化複合施設建築設計協力（和歌山県新宮市）

その他 図書館職員研修・ワークショップ

### 実績（まちづくり）

平城宮跡歴史公園指定管理者への総合演出（奈良県奈良市）基山フューチャーセンターラボ演出（佐賀県基山町）福岡市科学館サイエンスカフェコーディネーター（福岡県福岡市）直方市まち・ひと・しごと創生推進組織委員（福岡県・直方市）三豊市エリアマネジメント会議委員（香川県三豊市）「西尾市公共施設再配置基本計画 PFI事業」調査・助言の演出（愛知県西尾市）

行政改革職員研修講師 図書館・まちづくり関係の講演多数

### 主な映像作品

「中田久美 密着400日」（1992）NY・カリブ海・南米音楽ドキュメンタリービデオ演出（1996～2001）ドキュメンタリー「カカオロード～歴史に刻まれた生命の糧～」（2004）THE MODS「LIVE WITH ROCK'N' ROLL」プロモーションビデオ（2004）OBSESSIONオープニングムービー

著書『はなぼん～わくわく演出マネジメント』（文屋）『明日をひらく図書館 長野の実践と挑戦』（青弓社、共著）