

広報ひた

No.1029

2012

2.15

特集 フラッシュ放流調査結果

表紙 関取を目指して

1月26日、大相撲初場所で三段目優勝を飾った佐渡ヶ嶽部屋の琴河津大飛さんが、市役所を訪れました。去年、初土俵を踏んだばかりの琴河津さんの今の目標は、関取と呼ばれる十両を目指すこと。そう話す表情には強い意志がうかがえました。

# フラッシュ放流調査結果

昨年の9・10月に水郷ひたの河川環境の改善を目指し、大山川に一定流量を短時間流す「フラッシュ放流試験」を実施しました。  
今回は、その調査結果の一部をお知らせします。写真を見ると、水量豊かな昔の大山川を思い起こす人も多いのではないのでしょうか。

私が小・中学生の頃  
(50年前)の水量だと思う。  
夏休みは一日中川で遊んでいた。今回50年ぶりに川をよく見た。  
(60代男性・①エリア毎秒20t)

常時、この水量が流れたら、川は今よりもきれいになり水郷と言われるようになると思う。よどもも消えると思う。  
(70代女性・③エリア毎秒30t)



## フラッシュ放流試験とは？

アユを始めとする豊かな生態系を持つ川にするため、必要な「適度なかぐ乱」を人工的に起こし、どのくらいの流量が適正であるかを見付けていく試験です。

今回は、流量・流速等、河川景観、河川水質、アユ・付着藻類の4つの項目についてフラッシュ放流前後の状態を調査しました。また、水音の変化や川の景色などについて、左図の①から④のエリアで市民アンケートを行いました。



▶フラッシュ放流時の大山川の変化 (①大山川上流エリア・大山中学校前の中央大橋から上流を臨む)



※川で観測した365日分の流量データを大きい順に並べて、185番目を平水流量、355番目を濁水流量といいます。

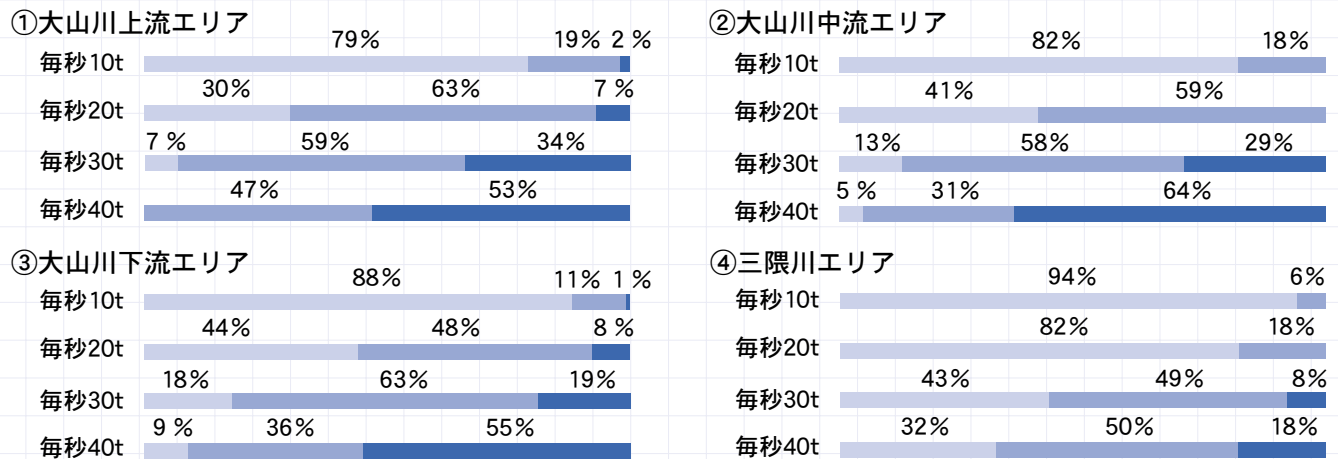
▶調査結果から分かること

景観写真からアユの成育環境を保つためには常時毎秒10t、アユ以外の多様な生物が生息するためには毎秒20tの水量が望ましい状況と考えられます。

▶景観アンケート結果 右ページ①～④のエリアで、市民の皆さんにアンケートを取りました。

※その他のアンケートの回答は市ホームページに掲載しています。

質問 フラッシュ放流後、水の音に変化はありましたか？ ■さほど感じない ■やや大きくなった ■大きく感じる  
354人が回答 (回収率：88.5%)



▶自由意見 (毎秒20t放流時の意見を抜粋)

- ・濁っている。水量は満足できるが、河川浄化作用も効果があるかどうか。(60代男性・②エリア)
- ・川のこげが流れていくにはもっと大量に流してほしい。夏の日には臭いもある。(70代男性・③エリア)
- ・銭湯橋の下ではあまり変化なし。水量が少ないと流れも悪く水中では藻が多くなる。観光面でも悪影響を及ぼしている。(70代男性・④エリア)

▶アンケート結果から分かること

アンケートから、河岸のよどみの解消や水音の変化など、フラッシュ放流の効果が感じられたと回答した人が多かったのは、毎秒30～40tでした。ただ、常時流れる流量なら毎秒40tは多いという意見もありました。

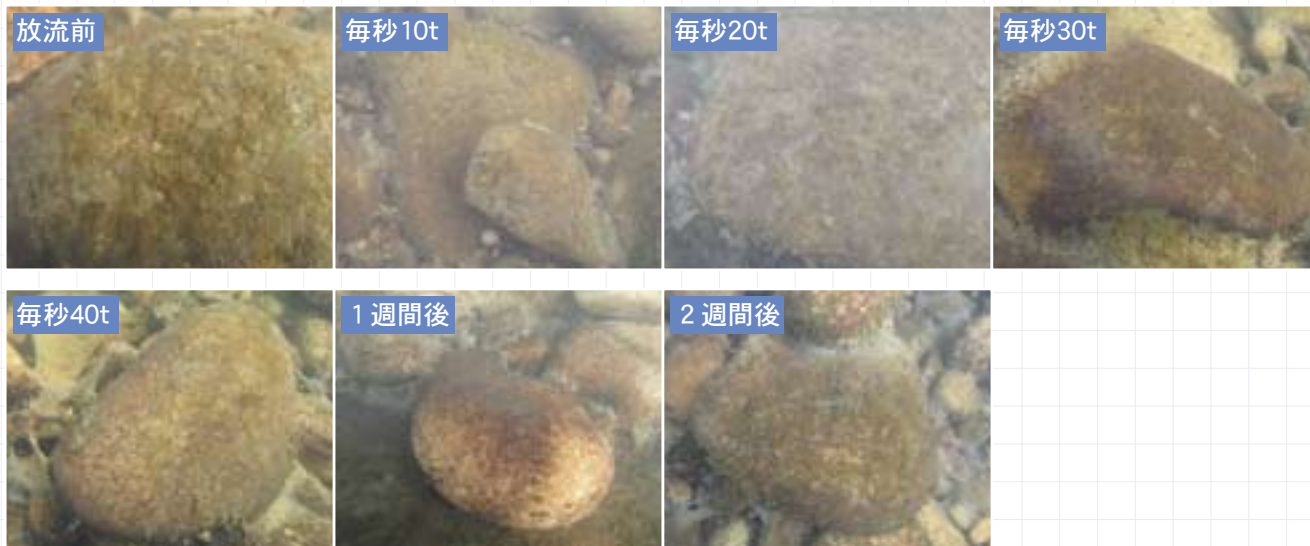
## ▶ 大山川の付着藻類の調査結果 (①大山川上流エリア)

写真：国土交通省筑後川河川事務所提供

川の石に付着している藻類の種類として、珪藻類<sup>けいそう</sup>、藍藻類<sup>らんそう</sup>、緑藻類<sup>りょくそう</sup>などがあります。古くなった藻類が剥がれると、約2週間程度で新しい藻類が生え、アユなどが食べることで、大きく、香り豊かに育つといわれています。特に、藍藻類の一種（ホモエオリックス・ヤンチナ）は、日本の比較的きれいな河川の瀬で最も代表的な群集であり、アユの成長が速いといわれています。

今回のフラッシュ放流試験で、試験前後の藻類の変化を調べました。

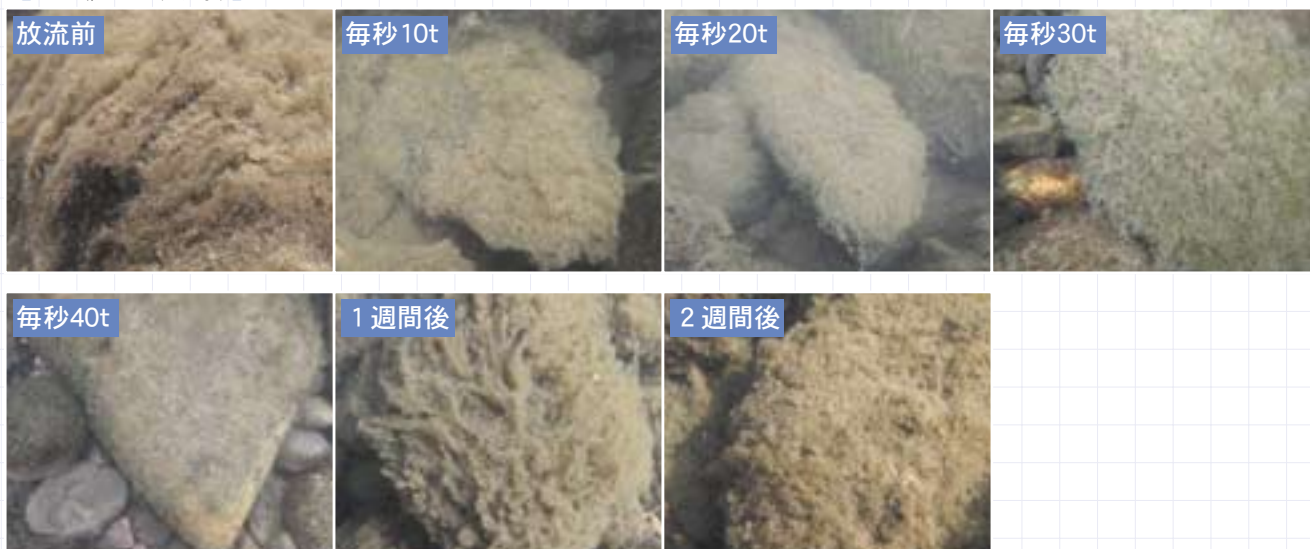
## 【川の流心（瀬）】



## ▶ 調査結果から分かること

大山川、ひびき溪谷の瀬では、川底に泥などの堆積物が元々少なかったため、フラッシュ放流前後ではそれ程顕著な変化はありませんでした。石に付着している藻類は、フラッシュ放流前では珪藻類が優占種でしたが、フラッシュ放流後にはアユの好む藍藻類が優占種となり、餌環境の面からは良好な環境になったと考えられます。

## 【川の流心（河岸）】



## ▶ 調査結果から分かること

ひびき溪谷の流れが緩やかな河岸部では古い藻類が流され、リフレッシュ効果が見られました。特に、毎秒30t、毎秒40t放流では瀬の部分の川底と同じくらいの状態まで堆積物を流すことができました。ただ、フラッシュ放流後は流量が減少するため、河岸部では1、2週間で川底や石の表面が元の状態に戻っていることも確認できました。この結果から、きれいな河川環境を維持するためには流量の増加が望ましいと考えられます。

## “息づく川”を よみがえらしたい

「子供の頃、アユ網に行く父親について行つては捕れたアユを川で洗い、船の上で背越しにして食べていました。そのときの味と香りは今でも忘れられません」と江藤組合長は当時を振り返りながら話す。

今から約50年前、夜明ダムに放流した天然のアユがひびき溪谷まで遡上するほど、水量と水質に恵まれていた日田の川。

川底の石にぶつかりながらひびき溪谷までたどり着いたアユは、頭にこぶがあり現在よりも大きく、香りも豊かだったという。

「アユの成育で重要なのは石。ひびき溪谷など川の上流にある

大きな石は、アユの生育環境としてとても良い。その石がつかるくらい水量があれば、昔のようなアユが育つと思います」。

そのために目指すのは、自力で息づく川。豊富な水量をたえた川は、台風や大雨など自然の力を利用して自ら浄化する。

今回人工的に浄化を試みたフラッシュ放流でも水量の必要性を痛感したという。「フラッシュ放流は一つのきっかけ。常時流れる水量自体を増やさないと川は再生しません。毎秒10tを目

指して取組を続けていきたいです」。

水量が豊かで、アユがすくすくと育つていた50年前の川を知っている人は少ない。日田漁業協同組合では、自然や生命と直接触れ合うことで川を大切にす

る意識を持ってもらおうと、小中学生を対象にした体験学習やアユの放流などを行っている。

「人間の生活が豊かになれば、川が汚れるのは当たり前。だからこそ、日頃の生活の中で環境を意識しなければならぬと思います」。

また、漁協の組合員や市外の遊漁者でにぎわうアユ釣りも組合員の高齢化で年々参加人数が減少している。「若い組合員も

少なく、市外からの遊漁者が頼り。川をよみがえらせ、参加者を増やしていきたいです」と江藤組合長。

「水郷ひたの川の再生は、地域の活性化にもつながると思います。皆さんと一緒に取組を続けていきたい」と力強く語った。



### インタビュー

日田漁業協同組合 代表理事組合長  
江藤 英二さん

## フラッシュ放流試験を、再度行います

今回の調査結果を基に、アユ稚魚放流（3月12日予定）前にフラッシュ放流試験を行います。皆様のご理解とご協力をお願いします。

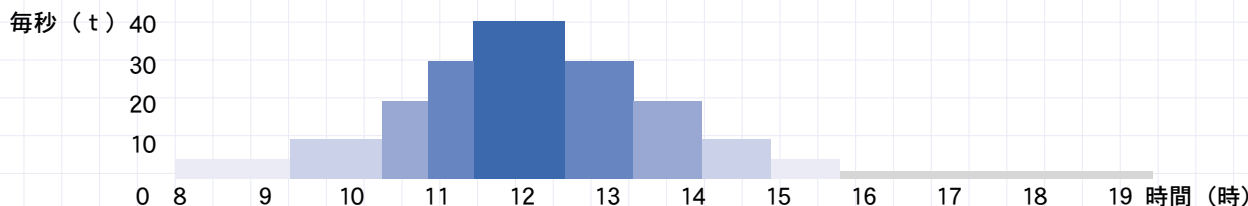
- 実施日 **3月1日(木)**
- 時間 午前8時～午後7時（最大流量放流時間は、午前11時30分から12時30分までの1時間）
- 放流量 毎秒40t（最大放流量）
- 放流開始場所 九州電力榑大山川取水堰から大山川へ放流（前回と同じ）

※当日の天候により中止する場合があります。

※放流試験前日及び当日は、防災無線等でお知らせします。

※雨が降ってなくても、フラッシュ放流試験日は水位が高くなり危険ですので、河川に入らないようにしましょう。

【フラッシュ放流の流し方（イメージ）】



【問合せ】水郷ひたづくり推進課水環境係 ☎ 22-8357（市役所2階）



①



③



②

①②期間中は多くの人でにぎわった  
③入り口ではひな人形がお出迎え

### ひく、たす、ひたる。大丸・日田展

1月18日から23日まで、福岡市の博多大丸福岡天神店で「天領のまち 大丸・日田展」が開催された。

日田の地場産品の販路拡大や市の認知度アップを目的に行われたこの催しは、今回で3回目。食品や酒類、陶芸・工芸品などの65業者が出店した。

催し初日には博多大丸の原田社長が、「この催しはお客様から好評を得、日田市の認知度も高くなっている。今後も日田市の魅力を発信していきたい」と挨拶。開店と同時に多くの人が訪れた。

期間中、会場では、ひな人形や昨年度日田市で初めて国の天然記念物に指定された小野川の埋没樹木が展示されるとともに、料理の実演やトークショーなどのイベントも行われた。

### 空気の力でポップコーン作り

1月21日、日田林工高校で「林工おもしろ科学講座」が行われ、8組の親子連れが参加した。

この講座は、理科に親しんでほしいと昨年12月から行っているもので、今回は「空気のパワーを知ろう」をテーマに、同校で理科を教えている池田耕三先生や高校生が指導にあたった。

参加者は、風船や一斗缶を使った演示実験で空気の流れを学んだ後、空き缶潰しやポップコーン作り、羽ばたく紙飛行機作りなど3つの実習を体験。

目には見えない空気の流れで変化する空き缶やポップコーンに、驚きの歓声を上げていた。





## 郷土の味を高校生に伝授

1月25日、日田三隈高校でたか菜巻料理教室が行われた。この教室は、日田すし組合が郷土料理であるたか菜巻を全国に広める活動の一環として、今春卒業する学生にたか菜巻の調理方法を知ってもらい、郷土料理のぬくもりを感じて日田を巣立ってほしいという思いから企画されたもの。調理を学習した3年生19人が参加した。

生徒たちは、実演した職人の技をしっかりと見た後、実習開始。ほとんどの生徒が作るのは初めてで、参加した石井豊君は、「具材を入れてバランス良く巻くのが難しかった」と話した。



## ス タインウェイの音色を響かせて

1月22日、パトリア日田で「市民ピアノ演奏会 スタインウェイピアノに親しむ日」が開かれ、5歳から51歳まで38組のピアノ愛好家が参加した。

このイベントは、同施設が所有するスタインウェイピアノを通じて音楽を身近に感じてほしいと毎年開催されているもので、今年で3回目を迎える。

今回は、世界で活躍している「ピアノデュオ・<sup>かい</sup>戒重<sup>しげ</sup>」のミニコンサートも同時開催され、2台のスタインウェイピアノを使った美しい演奏が披露された。

観客は、世界のピアニストが愛するピアノの音色に始終聞き入っていた。

## 願いを込めて恵方巻作り

1月27日、ひのくま子育て支援センターで節分会が開かれ、31組の親子連れが参加した。

子供たちは、先生から節分にちなんだ話を聞き、童謡「鬼のパンツ」に合わせて踊った後、突然ステージに現れた赤鬼・青鬼にびっくり。大きな鬼に泣いてしまう子供もいたが、鬼が背負ったかごの中に必死になってボールを入れ、鬼を追い払った。

その後、節分に食べると縁起が良いといわれる恵方巻作りに挑戦。卵、かまぼこ、かまぼこを保護者と一緒に上手に巻き上げ、今年の恵方である北北西に向かって願い事をしながら頬ばった。





お知らせ

## 3月1日から7日まで子ども予防接種週間

【問合せ】 地域保健課保健医療係 ☎228231  
日田市医師会 ☎242228

3月1日から7日まで子ども予防接種週間です。  
まだ済んでいない予防接種がある人は、この機会に受けましょう。

実施医療機関（3月1日～7日）※必ず、事前に電話で予約をしてください。

医療機関	電話番号	1日(木)	2日(金)	3日(土)	4日(日)	5日(月)	6日(火)	7日(水)
麻生小児科医院	2323	○	○	○	○ 午前のみ	○	○	○
済生会日田病院	1100	○	○	×	×	○	○	○
奥平医院	3021	○	○	○ 午後3時まで	×	○	○	○
桂林胃腸科循環器科病院	1231	×	×	○ 午前のみ	×	×	○	×
五反田胃腸科外科病院	8386	○	○	○ 午前のみ	×	○	○	○
坂東小児科	3300	○	○	○ 午前のみ	○ 午前のみ	○	○	○
上津江診療所	3001	○	○	○ 午前のみ	×	○	○	○ 午前のみ
福田医院	1648	○	○	○ 午前のみ	×	○	○	○

募集

## 広葉樹自然林づくり 参加者募集

【問合せ】 水郷ひたづくり推進課水環境係 ☎28357

筑後川流域の森林環境の保水力を高めることを目的に、日本で初めての植林方法で芽苗の植林を行います。

▶とき・ところ 3月4日(日)

午前9時に市役所北側駐車場に集合

※現地までバスで移動します。

※雨天の場合は3月11日に延期。

▶植林の場所 松原ダム湖畔

▶対象 小学校4年生以上(小学生は保護者同伴)

▶募集数 30人(先着順)

▶参加費 無料

▶申込方法 電話で申込み

※電子申請有り。

※昼食を持参し、山を歩けるような運動靴や服を着用の上、参加してください。

※植樹用の道具は用意します。

※昼食後、松原ダムの見学を行います。



イベント

## 第1回日田広域文化・観光 フォーラム

【問合せ】 実行委員会事務局(伊藤塾) ☎243232  
文化財保護課埋蔵文化財係 ☎247171

▶とき 2月26日(日)  
午前10時30分～午後6時30分  
(午前10時開場)

▶ところ パトリア日田大ホール

▶内容

(午前の部)

・基調講演

「九州国立博物館が果たした国際化と地域振興」

九州国立博物館館長 三輪嘉六氏

「佐賀の世界遺産構想と吉野ヶ里遺跡」

高島忠平氏

(午後の部)

・日田の地域おこし発表会

・パネルディスカッション

「広域文化観光ネットワーク」

▶入場料 1,000円

※事前予約不要。



## 募集

# 特別支援教育活動サポート事業 補助職員募集

【問合せ】学校教育課指導係 ☎②8221

発達障がい等のある児童・生徒に教育的支援を行う補助職員を募集します。

- ▶ **対象** 原則、教育職員免許法に基づく教員免許を有する人（教員免許を有しない人も申込み可）
- ▶ **業務内容** 学習活動上のサポートや日常生活の補助等
- ▶ **募集数** 若干名
- ▶ **期間** 4月初旬～9月28日(金)  
※9月28日以降は期間更新を行い、10月1日から平成25年3月26日までの任用となります。
- ▶ **勤務時間** 1日6時間前後  
※年間1020時間・週29時間程度ですが、学校の状態に応じて、勤務形態に変動があります。
- ▶ **賃金** 1時間 1,000円  
※通勤手当は、市の臨時職員及び非常勤嘱託職員の通勤手当に準じて支給されます。
- ▶ **申込方法** 履歴書（写真貼付）及び教員免許の写し（所有する人）を直接持参
- ▶ **申込期限** 3月19日(月)  
※申込受付後、3月下旬に面接を実施し、後日結果を連絡します。

## お知らせ

# 第1回市議会定例会の日程

【問合せ】議会事務局 ☎②8214

平成24年第1回市議会定例会は、次の日程で開催される予定です。なお、正式には2月22日に開催予定の議会運営委員会で決定します。

## ▶ 第1回市議会定例会日程（案）

開催日	開会時間	会議名	会議の内容
2月27日(月)	午前10時	本会議	議案上程、提案理由の説明など
3月5日(月)	"	"	一般質問(会派の代表者)
3月6日(火)	"	"	一般質問
3月7日(水)	"	"	"
3月8日(木)	"	"	議案質疑、委員会付託
3月9日(金)	"	委員会	議案審査(平成23年度分)
3月12日(月)	午後1時	本会議	委員長報告、質疑、討論、採決(平成23年度分)など
3月13日(火)	午前10時	委員会	議案審査(平成24年度分他)
3月14日(水)	"	"	"
3月15日(木)	"	"	"
3月16日(金)	"	"	"
3月21日(水)	午後1時	本会議	委員長報告、質疑、討論、採決(平成24年度分他)など

※本会議はどなたでも傍聴することができます。  
一般質問：議員が市政全般について質問すること  
議案質疑：条例や予算など、上程された議案について質問すること  
委員会付託：上程された各議案について、各委員会に審査を委ねること

## イベント

# 第2回福祉フェア

【問合せ】社会福祉課障害福祉係 ☎②8290

- ▶ **とき** 2月27日(月)  
午前10時～午後3時
- ▶ **ところ** 日田郵便局ロビー（三本松2丁目）
- ▶ **内容** 市内の障がい者施設の紹介（資料展示）、パンケーキ・工芸品等の展示・即売



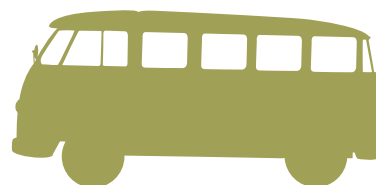
## お知らせ

# 市内循環バスの 時刻表が変わります

【問合せ】地域振興課コミュニティ交通係 ☎②8356


3月1日から、市内循環バス「ひたはしり号」の時刻等を変更します。

詳細は、広報ひたに同封しているチラシをご覧ください。



日田市役所	☎23-3111
天瀬振興局	☎57-8201
大山振興局	☎52-3101
前津江振興局	☎53-2111
中津江振興局	☎54-3111
上津江振興局	☎55-2011

今月は、  
**国民健康保険税 第8期**  
**介護保険料 第8期**  
 の納付月です。  
 納期内の納付をお願いします。

※電子申請有り。  

**申込方法**に、上記の追記があった場合は、市ホームページの電子申請のページから申込みできますので、ご活用ください。

**お知らせ**

**地デジチューナーの支援を行っています**

3月31日(土)  
 総務省地デジチューナー支援実施センター  
 ☎0570023724

現在ケーブルテレビに加入し、アナログテレビで視聴している人は、地上デジタル放送をアナログ放送に変換した放送を見えています。この地デジアナ変換サービスは、平成27年3月31日で終了し、サービス終了後は、デジタルテレビへの移行や地デジチューナーへの取付けが必要です。

総務省地デジチューナー支援実施センターでは、次の対象者に地デジチューナーの支援を行っています。支援を希望する人はお問い合わせください。

■対象 世帯全員が市民税非課税の世帯又はNHK受信料全額免除世帯

■申込期限

**軽自動車の廃車や名義変更 手続はお済みですか**

軽自動車税は、毎年4月1日現在の所有者に課税され、4月2日以降に廃車などの手続をしても、その年度分の税金は納めなければなりません。バイクや軽自動車等が譲渡、廃棄、盗難、紛失などにより現在手元になく、また廃車・名義変更等の手続をしていない人は、早めに手続を行ってください。

※月割還付等はありません。  
 ※現在、口座引き落としをしている人のうち、新たに軽自動車を購入した場合は、現在登録している口座から引き落とされますので、ご注意ください。

区分	手続場所(問合せ)	備考
原動機付自転車(125cc以下) 小型特殊自動車 (トラクター、フォークリフト等)	税務課税制窓口係 ☎22-8397 (市役所1階)	持参するもの 廃車：所有者・届出者の印鑑、ナンバープレート 名義変更：新旧所有者・届出者の印鑑 ※車名、車体番号等を確認します。
二輪の軽自動車(126~250cc) 小型二輪(250cc超) 軽自動車 (軽四輪乗用・貨物、軽三輪)	日田地区 自家用自動車協会 (田島2丁目) ☎24-5156	※詳細は、左記にお問い合わせください。

**自動車登録名義の確認を**

自動車税は、4月1日現在の登録名義人に課税されますので、車の登録名義の確認をお願いします。車を他人に譲り渡した場合や解体、車検切れで車が使用できない場合は、

3月31日までに大分運輸支局(大分市)で移転や抹消の登録手続を行ってください。  
 また、登録名義人の住所が変わった場合は、左記に変更届を提出してください。(電話でも可)  
 大分県日田県税事務所  
 ☎24175

**日田市公共下水道の変更案 関係図書の縦覧**

■とき 2月16日(木)~29日(水)  
 ■ところ 下水道課(市役所5階)  
 ■変更内容 日田終末処理場内施設の一部変更、計画緒元の変更、計画処理区域の変更、雨水ポンプ場の追加工事完成年月日の変更等  
 ※変更案にご意見のある人は、縦覧期間中に下水道課に意見書を提出してください。  
 下水道課下水道係  
 ☎28219(市役所5階)

**インターネット**

**公売物件下見会**

■とき 2月20日(月)  
 午前10時~午後4時  
 ■ところ 市役所1階101会議室  
 ■公売予定物件 掛軸など  
 ■公売への申込方法 下記ホームページから申込み

<http://koubaiauctions.yahoo.co.jp>  
 ※公売する物件(動産)を直接確認できるのは、下見会のみです。また、公売物件は変更することがあります。  
 税務課納税係  
 ☎28205(市役所1階)

**動産の公売を実施します**

市では、差押えをした動産について、入札による公売を実施します。(公売とは、差押えをした財産を入札や競り売りで売却し、その代金を税に充てることです)購入(入札)を希望する人は、気軽に会場ください。

■公売及び入札の期日 2月28日(火)・29日(水)  
 午前10時~午後4時  
 ■公売及び入札の場所 市役所1階ロビー  
 ■開札の期日・場所 3月2日(金) 午前9時~市役所1階101会議室  
 税務課納税係  
 ☎28205(市役所1階)

**堆肥の販売及び液肥を 無料配布します**

■堆肥販売 受付日 2月27日(月)~29日(水)  
 午前8時30分~午後4時  
 ■申込方法 電話での申込みのみ

※来所しても受付できません。  
■販売方法  
予約受付順に、生産に合わせ配布の連絡をしますの  
で、引取りに来てください。  
■内容 袋詰め堆肥15キロ  
(一人20袋まで)

■成分 窒素1.9%、リン2.6%、加里(カリウム)0.3%

■販売手数料 1袋50円  
■液肥配布(無料)  
堆肥を作る前の液体肥料です。間隔を空けて使用してください。

■配布方法 随時、配布しますので、ポリ容器等を持参してください。大量に必要な場合は、事前に連絡が必要  
です。

■成分 窒素0.32%、リン0.04%、加里(カリウム)0.1%

■バイオマス資源化センター  
☎5811

春の全国火災予防運動

「消したはず 決めつけ  
ないで もう一度」

3月1日から7日までの1週間、春の全国火災予防運動が実施されます。

これは、火災が起こりやすいこの時期に、火災による被害を防ぐことを目的に毎年実施されているものです。火の取扱いは十分注意し、火災ゼロを目指しましょう。

問 日田消防署警防係  
☎22204

保健・福祉

献血にご協力ください

■とき・ところ 2月28日(火)  
午前10時〜正午  
午後1時〜4時  
市役所1階ロビー

※3日以内に薬(漢方薬、健胃薬を除く)を服用した人、70歳以上の人は献血できません。

※献血カードを持参してください。カードを持っていない人は、受付時に本人確認を行いますので、免許証、保険証などを持参してください。

※一般献血(400ml)のみ。  
問 日田市献血推進協議会事務局  
(地域保健課保健医療係内)  
☎8231 (市役所1階)

イベント

日本九州2012  
ベースボールキャンプ

日田市で韓国チームのベースボールキャンプが行われます。皆さんの声援をお願いします。

■とき 2月18日(土)  
午前9時〜(韓国チームの練習)  
午後2時〜(日本と韓国の

交流試合)  
※天候により中止する場合があります。

■ところ 平野球場(小山町)  
■交流チーム  
・韓国 韓国社会人連合チーム  
・日本 嘉麻市バーニングヒーローズ  
・参加予定選手  
佐賀北高校出身 井手和马さん、副島浩史さん  
(2007年夏の全国高校野球優勝)  
問 観光・ツーリズム振興課  
ツ  
リズム推進係  
☎8210 (市役所7階)

講演・講座

地震対策講演会

■とき 3月2日(金)  
午後1時30分〜4時30分  
■ところ コンパルホール3階(大分市)  
■演題・講師  
大地震、わが家・まちは・家族は一体どうなる?  
元神戸市職員 稲毛政信氏  
福島県職員 村井弘道氏

■参加費 無料  
■申込期限 2月27日(月)  
問 大分県建築物総合防災推進協議会事務局  
☎0975064679  
建築住宅課指導審査係  
☎8226 (市役所5階)

■とき 3月9日(金)  
午後7時〜9時  
■ところ 市役所7階大会議室  
■演題・講師  
木質バイオマス利用のすすめ  
(株)Hibana  
代表取締役 松田直子氏

■受講料 無料  
■事前申込み不要  
問 水郷ひたづくり推進課企画推進係  
☎8357 (市役所2階)

募集

○A事務基礎科受講生募集  
■受講期間  
3月27日(火)〜6月26日(火)  
平日の午前9時30分〜午後4時  
■ところ ヤマニランドパソコン教室(亀川町)  
■内容 パソコンの基本的な操作方法、文書作成・表計算ソフトの操作技術の習得、簿記会計の仕組み、日常業務から決算手続までを習得  
■対象  
次のいずれにも該当する人  
①公共職業安定所に求職の申込みを行い、受講が就職につながるかと判断された人  
②過去2年以内に求職者支援訓練・基金訓練又は公共職業訓練を受講していない人  
③雇用保険被保険者でない人  
■受講料 無料  
※テキスト代1万2900円程度が別途必要。  
■募集数 20人  
※定員に満たない場合は、追加募集を行います。  
■申込方法 ハローワーク日田に直接申込み  
■申込期間  
2月17日(金)〜3月2日(金)  
問 ハローワーク日田  
☎8609  
☎9393 (市役所6階) 福祉係

咸宜園教育顕彰事業  
記念講演

咸宜園教育顕彰事業の表彰式に併せて、講演会を開催します。

■とき 3月3日(土) 午後1時〜2時(午後12時30分開場)

■ところ パトリア日田小ホール  
■演題・講師  
「桂林荘雑詠」に見る教育の詩想  
全日本漢詩連盟会長  
漢字文化振興協会会長  
石川忠久氏

■事前予約不要。入場無料。  
問 咸宜園教育研究センター  
☎0268

ひた市民環境会議エネルギー部会  
市民環境講座

■とき 3月9日(金)  
午後7時〜9時  
■ところ 市役所7階大会議室  
■演題・講師  
木質バイオマス利用のすすめ  
(株)Hibana  
代表取締役 松田直子氏

■受講料 無料  
■事前申込み不要  
問 水郷ひたづくり推進課企画推進係  
☎8357 (市役所2階)

■募集数 20人  
※定員に満たない場合は、追加募集を行います。  
■申込方法 ハローワーク日田に直接申込み  
■申込期間  
2月17日(金)〜3月2日(金)  
問 ハローワーク日田  
☎8609  
☎9393 (市役所6階) 福祉係

■募集数 20人  
※定員に満たない場合は、追加募集を行います。  
■申込方法 ハローワーク日田に直接申込み  
■申込期間  
2月17日(金)〜3月2日(金)  
問 ハローワーク日田  
☎8609  
☎9393 (市役所6階) 福祉係

人権コラム

心、豊かに



こころちゃん

勇気ある人権擁護者

「目の前の恐怖と正面から対決するたびに、人には力と勇気と自信が付いてくる。そして、この恐ろしいことが切り抜けられたのだから、次にどんなことが来ても大丈夫だと言えるようになる」(引用：エレノア・ルーズベルトの名言より)

エレノア・ルーズベルトはアメリカ合衆国第32代大統領フランクリン・ルーズベルトの夫人で、「世界人権宣言」の起草を推進したことで有名です。

国連人権委員会の委員長に選ばれた際、「私が会議に持っていくものは、他国の問題を理解し関係を築きたいという心からの願い、世界中の人のためになりたいという思い、働く人々との間に築き上げる個人的な信頼と友情です」と抱負を述べています。

この言葉には、世界中の国々の政治や宗教や文化の違いを理解する気持ちと、貧困や差別で苦しんでいる人への思いやりが込められているように思えます。

公務でも、女性や大恐慌時代の労働者、アフリカ系アメリカ人などの人権問題に深く関わり、そのことが社会の関心を喚起し、世界に大きな影響を与えました。

生涯、社会への貢献を貫き、勇気ある人権擁護者といわれるエレノアの人間像は、今も多くの人の心に刻まれ、人権を擁護する力となって受け継がれています。

【問合せ】人権啓発センター  
☎ 22-8017 (市役所別館1階)

相談

無料

- 新たな森林づくり事業提案募集
  - 内容 県民自ら企画して取り組む森林づくり活動の提案
  - 対象 県内に住居又は事務所がある人
  - 募集する事業内容
    - ① 荒廃した森林、里山の植樹等ボランティア活動
    - ② 子供たちを対象にした森林環境教育及び体験活動
    - ③ 新たな育林技術や木材の用途開発
  - 申込期限 3月16日(金)
  - ※大分県ホームページの(新たな森林づくり事業)提案募集でも、助成額等の詳細について確認することができます。
  - ☎ 22585

- 農業経営改善計画作成(認定農業者制度) 相談会
  - 認定農業者制度とは、将来にわたって農業を担う農家に対して支援する制度です。
  - とき 3月1日(木)・2日(金) 午後1時30分〜6時
  - ところ 市役所3階303会議室
  - 対象 認定農業者になろうとする農業経営者又は認定農業者のうち認定有効期間が平成24年9月末日までの農業経営者
  - ※当日は印鑑を持参してください。
  - ☎ 228211 (市役所3階)

- 不動産市民相談室
  - とき 3月2日(金) 午後1時30分〜3時30分
- のびのび発達相談(子供の発達相談会)
  - とき・ところ 3月7日(水) 午前9時〜正午 天瀬公民館
  - 相談員 行政相談委員
  - 相談内容 各官公庁に対する意見・要望や悩みごとなど
  - ☎ 228233 (市役所1階)

- 定例行政相談
  - とき・ところ 3月7日(水) 午前9時〜正午 天瀬公民館
  - 相談員 行政相談委員
  - 相談内容 各官公庁に対する意見・要望や悩みごとなど
  - ☎ 228233 (市役所1階)
- 弁護士相談会
  - とき 3月14日(水) 午後1時〜5時
  - ところ 市役所地下消費生活相談室

- 募集数 8人(先着順)
- 相談内容 多重債務を始め、消費生活に関すること
- 申込開始日 2月27日(月)
- ☎ 229393 (市役所6階福祉係)
- 第33回生きがいグループ 合同発表会
  - とき 3月3日(土) 午前10時〜午後3時(午前9時開場)
  - ところ パトリアド田大ホール・展示ギャラリー
  - 内容 民謡、カラオケ、舞踊などの発表や水墨画、盆栽などの作品展示
  - ☎ 22123 (事務局(老人福祉センター内))

タウン情報

# 国民健康保険への加入・脱退の手続はお早めに

医療保険制度では、誰もが職場の医療保険や国民健康保険に加入しなければなりません。社会保険等への加入・脱退をした場合は、自動的に資格変更の手続ができませんので、必ず本人又は家族が届出を行ってください。

## 国民健康保険の異動の届出は**14**日以内に

届出が遅れると、保険税や医療費等のトラブルの原因となることがありますので、必ず14日以内に届出を行ってください。

届出が必要な場合	準備するもの
<b>国民健康保険に加入するとき</b>	
転入してきたとき	他の市町村の転出証明書、印鑑 (特定世帯の場合は特定同一世帯所属者異動連絡票)
職場の健康保険をやめたとき	職場の健康保険を脱退した証明書、年金手帳、印鑑 (非自発的失業者の場合は、雇用保険受給資格者証)
職場の健康保険の被扶養者でなくなったとき ※職場の健康保険の被保険者が後期高齢者医療制度に移行した場合も同様です。	被扶養者ではないという証明書、年金手帳、印鑑
国民健康保険の加入世帯で子供が生まれたとき	世帯の人の保険証、母子健康手帳、印鑑
<b>国民健康保険を脱退するとき</b>	
転出するとき	保険証、印鑑
職場の健康保険に加入したとき 職場の健康保険の被扶養者になったとき	国民健康保険と職場の両方の保険証、年金手帳、印鑑 (職場の健康保険証が未交付の場合は加入証明書)
国民健康保険の被保険者が死亡したとき	保険証、年金手帳(年金証書)、印鑑
<b>その他</b>	
退職者医療制度の対象となったとき	保険証、年金証書、印鑑
住所、世帯主、氏名などが変わったとき	保険証、印鑑
世帯が分かれる又は一緒になったとき	保険証、印鑑
修学のため別に住所を定めるとき	保険証、在学証明書又は学生証の写し、印鑑
保険証を無くしたときや汚れて使えなくなったとき	免許証などの身分証明書、印鑑

## 国民健康保険一部負担金の減免

国民健康保険被保険者が医療機関の窓口で支払う一部負担金の減免は、本人からの申請で減免の可否が決定されます。

- 対象
  - ・ 震災、風水害、火災等の災害により死亡又は資産に重大な損害を受けたとき
  - ・ 事業又は業務の休廃止、失業等により収入が著しく減少したとき
- 申請方法 減免申請とその理由を証明する書類を提出

## こんなときはどうするの？ Q & A

**Q** 交通事故に遭ったときは、国民健康保険で治療することができますか？

**A** 交通事故など第三者による行為でけがなどをしたときは、社会保険課に届出が必要です。なお、この治療費については一時的に国民健康保険が負担し、後日、状況に応じて市が加害者に請求します。

**Q** 現在、市の国民健康保険に加入していますが、家族の社会保険の扶養に入ることはできますか？

**A** 年収が130万円未満で、被保険者の年収の半分未満であれば被扶養者になることができます。(詳細は、勤務先にお問い合わせください)  
なお、被扶養者として認定された後、国民健康保険の脱退の手続が必要です。

【問合せ】 社会保険課国保・年金係 ☎ 22-8271 (市役所1階)

今回からは、日田市が制定を目指している自治基本条例に、どのような項目を盛り込んでいこうとしているのかについてお伝えしていきます。

自治基本条例について検討する市民ワーキンググループでは、現在までに12回の会議を開催し議論してきました。「行政や住民同士の関係性についての課題や問題点をどのように解決すべきか」「解決に向けて、条例に何を盛り込むべきか」といった視点で検討したものを盛り込みたいと考えています。

## 盛り込む内容として議論していること

(検討段階)

- ・ 条例の〈前文〉に、「廣瀬淡窓についての記述」
- ・ 〈基本原則〉として、「住民が主人公で、住民が主体で行政を動かすこと」
- ・ 〈市民の権利〉として、「行政運営に参加する権利」
- ・ 〈職員の責務〉として、「地域活動の参加に努めること」
- ・ 主に山間部における「買物の権利」や「移動の権利」
- ・ 65歳以上の高齢者が集落人口の50%以上を占める「小規模集落」の対策

### 第14回 市民ワーキンググループ会議

□とき

3月6日(火)  
午後7時～9時

□ところ

市役所3階302会議室

市民参加のまちづくり  
の実現に向けて、  
市民の皆さんと話し合いを  
進めています。  
3月の市民フォーラムに  
是非、お越しください。



### 市民フォーラム「市民参加のまちづくりと自治基本条例」(仮称)

□とき 3月23日(金) 午後6時～9時(予定)

□ところ パトリア日田小ホール

市ホームページの自治基本条例のページに、過去の市民ワーキンググループ会議の内容(資料、会議要旨)を掲載しています。

併せて、自治基本条例に関するご意見も随時、募集しています。

また、市民ワーキンググループ会議は原則、公開していますので、傍聴を希望する人は企画課までお問い合わせください。

【問合せ】 ☎877-8601 (住所記載不要) 企画課政策企画係

☎22-8227 (市役所4階) (FAX) 24-0429

(メール) kikaku@city.hita.oita.jp



古くから息づく古木や名木。どっしりと根を下ろした姿は、見る者に安らぎを与えてくれます。市では、このような樹木を次の世代に残すため、保存樹木・樹林として指定し、保存に努めています。緑の文化財ともいわれる保存樹。人々の暮らしを見守ってきた貴重な緑を、未来に引き継いでいかなければなりません。

市内にはどんな保存樹があるの？

- 人助けのムクノキ（若宮町）や大原のしだれ桜（田島2丁目）など、1月現在で市内には26件の保存樹・樹林が指定されています。

どのような樹木や樹林が指定されますか？

- 市の規定により、指定には次のような基準（一部抜粋）を設けています。
  - 地上1.5mにおける幹の周囲が1.5m以上
  - 樹木の高さが地上15m以上
  - 歴史上若しくは美観上優れているもの、又は地域のシンボリックなもの

指定された後の管理はどうなりますか？

- せん定などの維持管理は、所有者と管理者が責任を持ち、樹木が枯れたり、損傷したりすることを防止するなど、樹木の保護に努めなければなりません。
- 樹木を他人に譲渡しようとするときは、あらかじめその旨を市に届け出なければなりません。

指定された場合、市から助成はありますか？

- 所有者や管理者が行う枯死・倒木等を防止するための経費、害虫被害防止のための処理や管理上の危険防止のための緊急的な処理に要する経費などに対して、予算の範囲内で助成を行っています。



大原のしだれ桜（平成10年指定）

※保存樹の指定や管理、助成などの詳細は、下記にお問い合わせください。

【問合せ】水郷ひたづくり推進課水環境係  
☎ 22-8357（市役所2階）

2月19日～3月18日

第32回日田おおやま

# 梅まつり

生産者が愛情込めて育てた美しい梅の花を、園内散策道から自由に観梅できます。（無料）

会場・期間中のイベント

おおくぼ台梅園（大山町西大山）  
3月4日（日）  
午前10時～午後3時  
梅娘認証式、餅まき、野点、太鼓等のアトラクションなど

ふるや台梅園（大山町東大山）

3月11日（日） 午前11時～午後3時  
吹奏楽の演奏やピングゲーム大会など

問 大山まつり実行委員会事務局  
（大山振興局産業建設課内）☎ 52-3101

## あまがせ ゆずさんぽ ～3月31日まで

柚子を使った料理 やお菓子を22軒の旅館やお食事処・お土産処などで楽しむことができます。

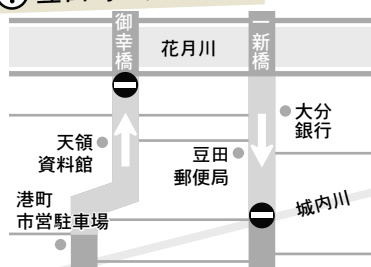
柚子風呂実施日  
2月26日（日）、3月26日（月）  
正午～午後4時  
各立寄り湯

問 日田市観光協会天瀬支部 ☎ 57-2166  
天瀬振興局産業建設課 ☎ 57-3147

天領日田 ～3月31日まで

# おひなまつり

## ！豆田町の交通規制



□期間 2月25日（土）・26日（日）  
3月3日（土）・4日（日）  
□時間 午前10時～午後5時



豆田地区や隈地区、天瀬町古園地域の旧家や資料館に残る絢爛豪華なひな人形や道具類を一斉に展示公開します。

## 期間中のイベント

ひな人形飾りつけ体験  
2月18日（土）・19日（日）  
午前10時～午後4時  
専念寺

豆田流しびな  
3月4日（日）  
午前10時～午後2時  
桂林荘公園

第19回ひな祭り女子遠の弓道大会  
3月20日（祝）  
午前10時～午後4時（予定）  
三隈川岸水上特設射場

問 日田市観光協会 ☎ 22-2036  
観光・ツーリズム振興課管理係 ☎ 23-3111（市役所7階）

健診（検診）結果を活用しよう

# 保健指導の現場から

今年の健診はいかがでしたか。  
 健診は、受診したら終わりではありません。  
 健診結果は、自分の「今」を読み取り、「未来」を予測する重要な手掛かりです。  
 結果を上手に活用しましょう。

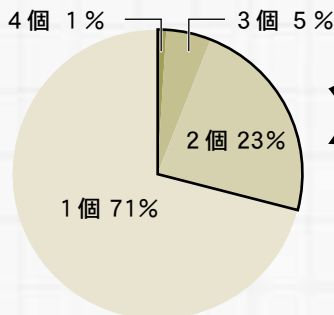


## 平成22年度保健指導結果

### 健診会場で多かった保健指導項目

- 1位 **高血圧**
- 2位 **血糖値**
- 3位 **血液脂質**  
 (中性脂肪、LDL・HDLコレステロール)
- 4位 **肥満** (腹囲、肥満度)
- 5位 **その他**  
 (異常なしで指導項目がない人も含む)

### 4項目を複数持っている割合



**複数重なる  
と危険です!**

資料：  
 平成22年度地区巡回  
 健診時保健指導集計

市では、地区巡回健診会場で前年度の健診結果を基に、生活習慣を振り返る機会として、保健師による保健指導を実施しています。

平成22年度は、1,969人の相談を受け付けました。その結果、健診データの基準値を外れている人や既に治療を行っている人の保健指導項目は、高血圧、血糖値、血液脂質、肥満（以下、4項目）の順で保健指導の割合が高く、高血圧では3人に1人の割合で指導を受けていることが分かりました。

これらの項目は、血管の動脈硬化を進め、糖尿病、心臓病、脳血管疾患などの生活習慣病を引き起こす要因になります。

この4項目を複数併せ持っている人の割合を調べたところ、約3割の人が一人でいくつもの項目を持っていることが分かりました。（左図グラフ参照）複数の項目が重なると、更に動脈硬化を促進し重い疾患を起こしやすくなります。

これらを併せ持っていて初期の段階では症状がない場合がほとんどですが、注意が必要です。

## 定期的な検査、健診（検診）の受診を

結果が気になる人で「何も症状がないから」と生活習慣を見直すことや検査をためらう人がいるかもしれません。

しかし、体の変化に早期に気づき、対応できる機会を得たのですから、定期的な血液検査、健診を受診するとともに、食事や運動などできることから生活習慣の改善に努めましょう。

市では、結果説明会、成人健康相談を始め、保健師や栄養士が皆さんの健康づくりのお手伝いをしています。

お気軽にご相談ください。

前回の結果と見比べて、項目ごとの数値の経年変化を確認しましょう

結果を維持し、確認していくためにも毎年継続して健診（検診）を受診しましょう

### 「健診」と「検診」について

「健診」は、特定健康診査や人間ドックのように体全般の様々な数値を検査し、体の異常や病気の危険因子の有無を確認する検査です。

「検診」は、がん検診のように特定の病気を早期に発見し、治療に結び付ける検査です。



## テーマ 健康診断・検診

今日は、上津江診療所 <sup>せいき</sup>山崎世紀先生です。

皆さん、健康診断や検診は受けてますか？

今まで血圧や糖尿病、脳卒中等の話をしてきました。しかし、肝心の健康診断・検診の話はしていませんでしたね。



「検診やら受けても金が掛かるだけ！」とか、「病気が見付かったらどうしようか!!」とか「結果が出てもどこに行けばいいか分からん!!!」とか考えていませんか？

体重測定・視力・聴力・腹囲測定・血圧測定などは、メタボリック症候群、すなわち高血圧、糖尿病等の（ムカシで言う）成人病にならんために注意を促すものです。

### 血液の検診で分かること

- ①貧血
- ②栄養状態
- ③肝臓や腎臓の機能
- ④血液中の悪玉コレステロール
- ⑤前立腺がんのPSA検査
- ⑥糖尿病の検査等

現在、日本の死亡原因の1位は「がん」です。

- ・ **肺がん**（胸のレントゲン・CT検査）  
がんの中で一番多いのは肺がんです。胸のレントゲンを撮りましょう！
- ・ **胃がん**（胃の透視）  
バリウムがまずい、苦手など言わんで。
- ・ **大腸がん**（便の検査）  
欧米化の食事に伴い大腸がん患者も増えています。本来は、大腸のファイバー（内視鏡検査）をした方が良いと考えます。
- ・ **乳がん・子宮がん**（女性の検診）  
御存じとは思いますが、若いからといって「がん」にならないとは限りません。20・30歳代の人はもちろん、40・50・60歳代それ以上の人まで。健康は何事にも代えがたい大切なものです。「早期発見」「早期診断」「早期治療」。  
自分自身のため、大切な家族のためにも健康診断、がん検診をお勧めします。

【問合せ】 上津江診療所 ☎ 54-3001

## 健康掲示板3月

地域保健課健康支援係 ☎ 24 3000  
大分県西部保健所 ☎ 23 3133

### 母子健康手帳の交付（妊娠届出書が必要）

2日・16日・23日・30日(金) 9:00~16:00  
ウェルピア1階  
※各振興局でも行っています。（予約制）

### 4か月児健診（母子健康手帳が必要）

6日(火) 13:00~13:30  
市役所7階大会議室  
対象：平成23年10月20日~11月19日生まれ

### 7か月児健診（母子健康手帳が必要）

7日(水) 13:00~13:30  
市役所7階大会議室  
対象：平成23年8月生まれ

### 1歳6か月児健診（個別に通知）

13日(火) 13:00~13:30  
市役所7階大会議室  
対象：平成22年8月生まれ  
16日(金) 13:00~13:30  
天瀬公民館東溪分館  
対象：平成22年7・8月生まれ

### 3歳児健診（個別に通知）

14日(水) 13:00~13:30  
市役所7階大会議室  
対象：平成20年11月生まれ  
16日(金) 13:00~13:30  
天瀬公民館東溪分館  
対象：平成20年10・11月生まれ

### すくすく相談（母子健康手帳が必要）

9日(金) 10:00~11:00 なかつえ保育園  
23日(金) 10:00~11:00 大山保健センター

### 成人健康相談

1日(水) 9:30~11:30 五和公民館  
15日(水) 9:00~11:00 ウェルピア  
23日(金) 9:30~11:30 西有田公民館  
※乳幼児・妊産婦健康相談も実施。  
※健康手帳・母子健康手帳が必要。

### エイズ抗体検査・肝炎ウイルス検査等

事前予約制で、随時受け付けています。（無料）  
申込方法：電話で大分県西部保健所に申込み

※地域保健課健康支援係では、女性特有の悩みを相談する女性専用健康相談やこころの相談も受け付けています。個室の相談室で対応しますので秘密は守られます。（事前の電話予約が必要）

芸術広場

# Art Collection



第6回  
日田市美術展  
宮川泰孝賞  
日本画・洋画・  
彫刻・工芸の部

## 「杉山(春近し)」 千原銑輔さん(亀山町)の作品

### 【作品評】

自然を写したというよりも、自然を参考にしながら主観的に構成したのだろうか。

色彩も含めて、強い表現の作品である。

大分県美術協会会長 合田習一



つづら  
上津江町の葛滝

## 今季一番の冷え込み

2月3日、市内は最低気温氷点下9.1度を記録し、この冬一番の冷え込みとなりました。

上津江町の葛滝では白く凍りついた滝が岩肌を覆い、幻想的な光景が見受けられました。



広報ひたは、資源保護のため古紙再生紙と「大豆油インク」を使用しています。